



AİLE HEKİMLİĞİ
BİRİM DEĞERLENDİRME
REHBERİ



TEMMUZ 2010
İZMİR



Bu Rehber; 5258 Sayılı Aile Hekimliği Pilot Uygulaması Hakkında Kanun ve İlgili Yönetmelikler, Tıbbi Atıkların Kontrolü Yönetmeliği, Binaların Yangından Korunması Hakkında Yönetmelik, Enerji Verimliliği Kanunu, vb. İlgili tüm mevzuat göz önünde bulundurularak hazırlanmıştır.

Aile Hekimliği Birimlerinin, İl Sağlık Müdürlüğü ve Toplum Sağlığı Merkezleri tarafından yapılacak denetim ve değerlendirme çalışmalarında, Aile Hekimliği Birimlerinin binalarının taşınmasında, bina içerisindeki kullanım alanı değişikliklerinde ve yeni açılacak birimlerin planlanması sırasında yol gösterici ve kolaylaştırıcı olarak sunulmuştur.

“*Aile Hekimliği Birim Değerlendirme Rehberi*” içerik olarak Aile Hekimliği Birimlerimizin bina, fiziki alan, teknik donanım ve işleyişleriyle ilgili değerlendirme kriterlerinden oluşmakla birlikte, aynı doğrultuda Aile Hekimliği Birimlerimizin hizmet yönünden değerlendirilmesine ilişkin olarak “*Aile Hekimliği Hizmet Değerlendirme Rehberi*” de hazırlanarak uygulamalarda kolaylık sağlaması açısından kullanıma sunulacaktır.

Temmuz 2010 itibariyle, mevcut mevzuat ve uygulamalar dikkate alınarak, İzmir Sağlık Müdürlüğü Aile Ve Toplum Sağlığı Şubesi tarafından yapılan çalışmalar sonucu hazırlanan bu Rehber, gerek mevzuat gerekse uygulamadaki yenilik ve değişikliklere göre güncellenip değiştirilecektir.



AİLE HEKİMLİĞİ BİRİMİ

- TAŞINMA VE YERLEŞİM PLANI DEĞİŞİKLİĞİ
 - İŞ AKIŞ ŞEMASI
 - UYGULAMA KILAVUZU

- DEĞERLENDİRME FORMU
 - BİNA FİZİKİ KOŞULLARI
 - TEKNİK DONANIM KOŞULLARI
 - İŞLEYİŞ KOŞULLARI

- GRUPLANDIRMA TABLOSU
 - EK-3 A.B.C.D SINIFLANDIRMASI
 - ÖRNEK A.B.C.D SINIFI ASM PLANLARI

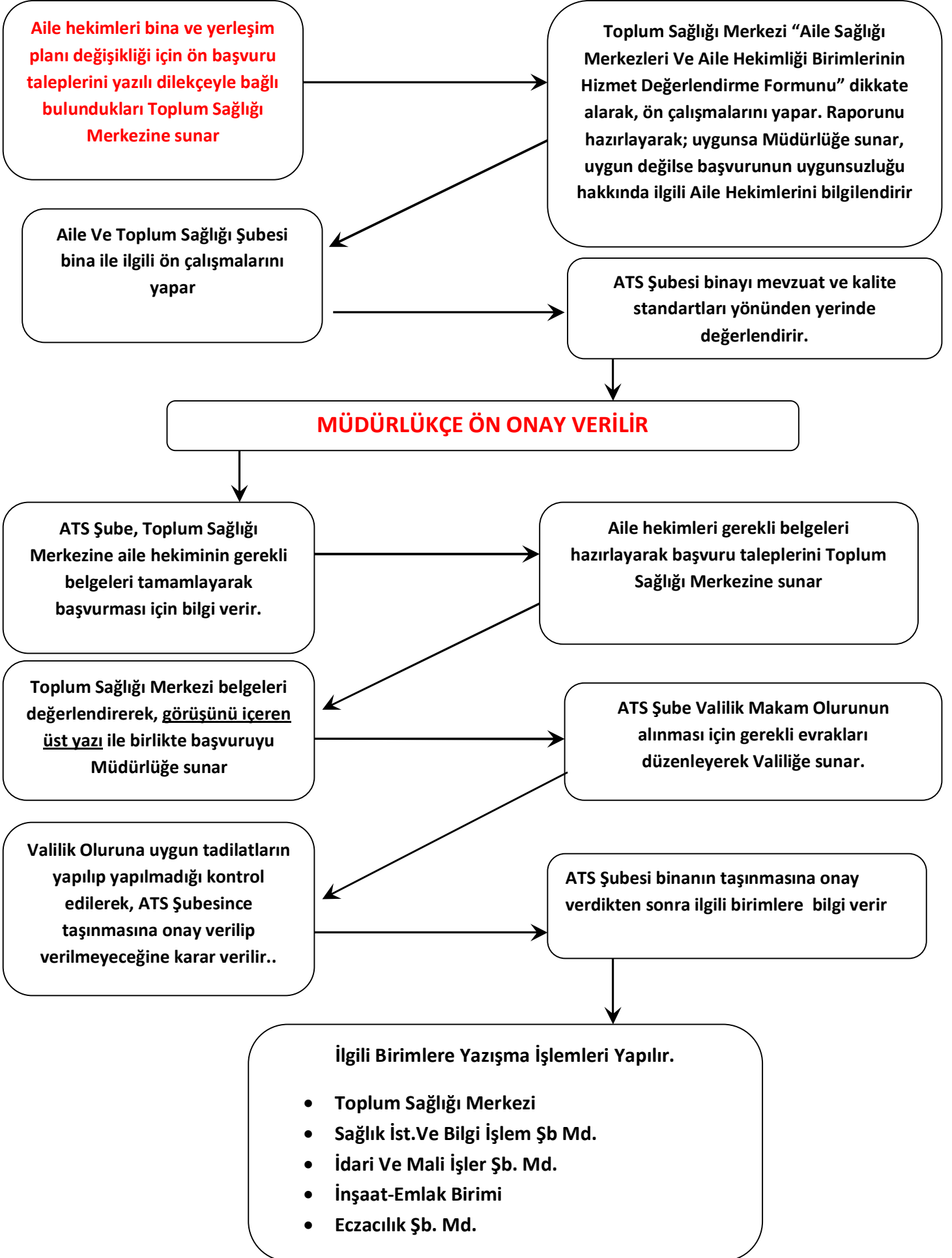
- ULAŞILABİLİRLİK KILAVUZU



TAŞINMA VE YERLEŞİM PLANI DEĞİŞİKLİĞİ

- **İŞ AKIŞ ŞEMASI**
- **UYGULAMA KILAVUZU**

İŞ AKIŞ ŞEMASI



UYGULAMA KILAVUZU

TAŞINMA BAŞVURULARINDA:

Toplum Sağlığı Merkezleri ve Aile ve Toplum Sağlığı şubesi tarafından yapılacak değerlendirmelerde, ön onay verildiği takdirde, aşağıda belirtilen belgeler istenilen dosya düzeni (Plastik telli dosya içerisinde, şeffaf gömlek dosyalarla, belirtilen sırasına uygun olarak) içerisinde hazırlanacaktır. Dosya düzenlenip tüm istenilen belgeler tamamlandığı takdirde başvuru kabul edilecektir. Bu dosyalar Toplum Sağlığı Merkezi üst yazısı ile İl Sağlık Müdürlüğü, Aile ve Toplum Sağlığı Şube Müdürlüğüne gönderilecektir.

BİNA İÇERİSİNDE YERLEŞİM PLANI DEĞİŞİKLİĞİ BAŞVURULARINDA:

Aşağıda belirtilen belgeler; istenilen dosya düzeni (Plastik telli dosya içerisinde, şeffaf gömlek dosyalarla, belirtilen sırasına uygun olarak) ile hazırlanacaktır. Dosya düzenlenip tüm istenilen belgeler tamamlandığı takdirde başvuru kabul edilecektir. Bu dosyalar Toplum Sağlığı Merkezi üst yazısı ile İl Sağlık Müdürlüğü, Aile ve Toplum Sağlığı Şube Müdürlüğüne gönderilecektir.

A-Aile Hekimlerinin, Özel Şahıs Binasına Taşınma Taleplerinde Başvuru Usulü

a- Aile Hekimlerince Yeni Kullanılmaya Başlanacak Olan Binalarda;

1. Toplum Sağlığı Merkezi tarafından hazırlanan rapor (binanın gerekli fiziki standartları sağlayıp sağlamadığı, toplu taşıma araçları ve yaya olarak ulaşılabilirliği vs. gibi kriterler dikkate alınacak)
2. Taşınmak isteyen aile hekimlerinin dilekçesi (EK-1 Formata uygun olarak)
3. Binadaki bütün mekanların hangi amaçla kullanılacağını gösterir, 1/100 ölçekli mimari çizilmiş plan örneği, Toplum Sağlığı Merkezi tarafından onaylanmış olacaktır.
4. Vaziyet Planı (İzmir Büyükşehir Belediyesi Üç Boyutlu Kent Rehberinden faydalanılarak 150-200 m yükseklikten binayı işaretleyerek, çekilecek fotoğraf kullanılır (ÖRNEK-1). Büyükşehir sınırları dışında diğer uydu görüntüleme sistemlerinden faydalanılabilir.)

5. Mülk sahibi ile en az 3 yıl süre ile yapılmış kira kontratı. -Mülk sahibi aile hekiminin kendisi ise buna gerek yoktur- Ancak diğer aile hekimlerinin, mülk sahibi olan aile hekimi ile sözleşmeleri gereklidir.
6. Tapu (mülk sahibini teyit için)
7. Numarataj belgesi (Belediye sınırları içerisinde bulunan yerlerde)
8. Yapı kullanma izin belgesi ya da belediyeden binanın imar mevzuatı açısından kullanılabilirliğini gösteren belge. (Belediye sınırları içerisinde bulunan yerlerde)

b- Aile Hekimlerinde Kullanılmakta Olan Binalarda;

1. Toplum Sağlığı Merkezi tarafından hazırlanan rapor (binanın gerekli fiziki standartları sağlayıp sağlamadığı)
2. Taşınmak isteyen aile hekimlerinin dilekçesi (EK-1 Formata uygun olarak)
3. Binadaki bütün mekanların hangi amaçla kullanılacağını gösterir, 1/100 ölçekli mimari çizilmiş plan örneği Toplum Sağlığı Merkezi tarafından onaylanmış olacak. (binanın mevcut hali ve yapılacak değişiklik sonrası için planlanan hali hazırlanan dosyaya ayrı ayrı takılacaktır.)

B- Aile Hekimlerinin, Kamu Binasına Taşınma Taleplerinde Başvuru Usulü

a- Aile Hekimlerinde Kullanılmakta Olan Binalarda;

1. Toplum Sağlığı Merkezi tarafından hazırlanan rapor (binanın gerekli fiziki standartları sağlayıp sağlamadığı, aile hekimliği biriminin hizmet vermesi planlanmış olan nüfusun ulaşılabilirliği)
2. Taşınmak isteyen aile hekimlerinin dilekçesi (EK-1 Formata uygun olarak)
4. Binadaki bütün mekanların hangi amaçla kullanılacağını gösterir, 1/100 ölçekli mimari çizilmiş plan örneği Toplum Sağlığı Merkezi tarafından onaylanmış olacak. (binanın mevcut hali ve yapılacak değişiklik sonrası için planlanan hali hazırlanan dosyaya ayrı ayrı takılacaktır.)

b- Aile Hekimlerinde Yeni Kullanılmaya Başlanacak Olan Binalarda;

Toplum Sağlığı Merkezi tarafından hazırlanan rapor (binanın gerekli fiziki standartları sağlayıp sağlamadığı, aile hekimliği biriminin hizmet vermesi planlanmış olan nüfusun ulaşılabilirliği)

1. Taşınmak isteyen aile hekimlerinin dilekçesi (EK-1 Formata uygun olarak)
2. Binadaki tüm mekanların hangi amaçla kullanılacağını gösterir, 1/100 ölçekli mimari çizilmiş plan örneği, Toplum Sağlığı Merkezi tarafından onaylanmış olacaktır.
3. Vaziyet Planı (İzmir Büyükşehir Belediyesi Üç Boyutlu Kent Rehberinden faydalanılarak 150-200 m yükseklikten binayı işaretleyerek, çekilecek fotoğraf kullanılır (ÖRNEK-1). Büyükşehir sınırları dışında diğer uydu görüntüleme sistemlerinden faydalanılabilir.)

4. Müdürlüğümüz, İnşaat Emlak Birimi tarafından binanın Müdürlüğümüze tahsisli olduğunu gösteren yazısı ya da bina sahibi kurumla en az 3 yıl süre ile yapılmış kira kontratı (herhangi bir mağduriyete sebebiyet verilmemesi için; İl Sağlık Müdürlüğü tarafından taşınma onaylanmadığı takdirde, sözleşmenin geçersiz hale geleceği şerhi düşülmelidir)
5. Tapu
6. Numarataj belgesi (Belediye sınırları içerisinde bulunan yerlerde)
7. Yapı kullanma izin belgesi ya da belediyeden binanın imar mevzuatı açısından kullanılabilceğini gösteren belge. (Belediye sınırları içerisinde bulunan yerlerde)

C-Aile Hekimlerinin, Mevcut Binalarının İçerisinde Yerleşim Planı Değişikliği Taleplerinde Başvuru Usulü

1. Değişiklik talebi olan aile hekimlerinin dilekçesi (EK-1 Formata uygun olarak)
2. Toplum Sağlığı Merkezi tarafından hazırlanan rapor (binanın gerekli fiziki standartları sağlayıp sağlamadığı)
3. Binadaki tüm mekanların hangi amaçla kullanılacağını gösterir, 1/100 ölçekli mimari çizilmiş plan örneği, Toplum Sağlığı Merkezi tarafından onaylı. (binanın mevcut hali ve yapılacak değişiklik sonrası için planlanan hali hazırlanan dosyada ayrı ayrı yer alacaktır)

Aile Hekimlerinin Bina Değişikliği Veya Mevcut Binalarının İçerisinde Kullanım Alanı Değişikliği Talep Dilekçeleri Sonrasında Toplum Sağlığı Merkezlerinin İzleyeceği Uygulama Usul Ve Esasları

A-Aile Hekimlerinin, Mevcut Binaları İçerisinde Yerleşim Planı Değişikliği Taleplerinde, Toplum Sağlığı Merkezi'nin uygulayacağı İşlem Sırası

1. Değişiklik talebi olan aile hekimlerinin dilekçesi (EK-1 Formata uygun olarak)
2. Aile Hekimlerinin yapmayı talep ettikleri değişikliğin gerekli fiziki standartları sağlayıp sağlamadığı hakkında Toplum Sağlığı Merkezi tarafından hazırlanan rapor
3. Binadaki tüm mekanların hangi amaçla kullanılacağını gösterir, 1/100 ölçekli mimari çizilmiş plan örneği, Toplum Sağlığı Merkezi tarafından onaylı (binanın mevcut hali ve yapılacak değişiklik sonrası için planlanan hali hazırlanan dosyada ayrı ayrı yer alacaktır)

B-Aile Hekimlerinin, Mevcut Binalarından Başka Binaya Taşınma Taleplerinde Toplum Sağlığı Merkezi'nin uygulayacağı İşlem Sırası

1. Taşınma talebi olan aile hekimlerinin dilekçesi (EK-1 Formata uygun olarak)
2. Toplum Sağlığı Merkezi tarafından hazırlanan rapor (Aile Hekimlerinin mevcut binalarının hangi standartlarda olduğu/olmadığı. Taşınmayı talep ettikleri binanın, gerekli fiziki standartları sağlayıp/sağlamadığı. Taşınma usulüyle geçilecek yeni binanın hizmet verilmesi hedeflenen nüfusa uzaklığı, vatandaşların kolay ulaşabilirliği, ulaşım araçları güzergahı vs. tüm ayrıntıları içeren durum raporu)
3. Aile hekimliği birimlerinin, yoğunluklu hizmet nüfuslarının olduğu bölgelerin tespit edilerek, Hizmet binalarının hangi sınırlar içerisinde olması gerektiği ile ilgili uydu görüntüleme sistemlerinden faydalanılarak çizilecek harita (Bu harita uydu görüntüleme programı üzerinde çalışacak formatta, Müdürlüğümüze e-posta ile de gönderilecektir.)

Aile Hekimliği Birimi Taşınma/ Kullanım Alanı Değişikliği Talepleri Hakkında İl Sağlık Müdürlüğü Uygulama Usulleri

1. Müdürlük Toplum Sağlığı Merkezi tarafından rapor hazırlanmasını ister.
2. Nüfus hareketleri, bölgenin coğrafi ve sosyo-ekonomik yapısı ve bölgede mevcut diğer sağlık tesislerimizin konumları değerlendirme sırasında dikkate alınır.
3. Aile hekimliği birimlerinin hangi bölge içerisinde bina bulmalarının uygun olacağına dair, uydu görüntüleme sistemlerinden faydalanılarak, harita çizilir, konum tespiti yapılır.
4. Aile hekimlerine yapılan çalışmaların sonuçlarına göre verilecek süre içerisinde, belirtilen bölgede bina bulmaları ve bu rehberin A veya B maddesine uygun olarak gerekli belgeleri hazırlayarak başvuruda bulunmaları talimatı verilir.

ASM Yerleşim Planları Hazırlanırken Oda İsimlendirmeleri Aşağıdaki Şekilde Düzenlenecektir.

35xxxxx AİLE HEKİMLİĞİ BİRİMİ MUAYENE ODASI	MÜŞAHADE ODASI
GEBE İZLEM VE AİLE PLANLAMASI ODASI	AŞILAMA VE BEBEK / ÇOCUK İZLEMLERİ ODASI
BEBEK BAKIM VE EMZİRME ALANI/ODASI	LABORATUAR
BEKLEME SALONU	MÜDAHALE ODASI
EĞİTİM-TOPLANTI SALONU	DEPO-ARŞİV
WC BAY	WC BAYAN
WC ENGELLİ	WC PERSONEL
KALORİFER / JENERATÖR DAİRESİ	

- ✓ ASM’de her odanın kapısının yanında oda isim levhası takılı olacaktır. Muayene odalarının kapısında birim levhası haricinde aile hekiminin ad soyadının yazılı olduğu levha takılı olacaktır.
- ✓ 25/05/2010 tarih ve 27591 sayılı Resmi Gazetede yayınlanarak yürürlüğe giren Aile Hekimliği Uygulama Yönetmeliğinin “Aile sağlığı merkezinin oluşturulması” başlıklı 21. maddesinde “Aile hekimleri çalışma bölgesi içinde olmak kaydıyla yukarıdaki hususlara bağlı kalınarak müdürlüğün uygun görüşü ve Valiliğin onayı ile hizmet için verilen mekânı değiştirebilirler.”, “Aile sağlığı merkezinin fiziki şartları” başlıklı 19. maddesinde “Aile sağlığı merkezlerinde aşağıda belirtilen asgari fiziki şartlar aranır” denilmektedir. Ancak, Müdürlüğümüzce yeni kurulacak olan ya da mevcut binasından taşınacak olan bir aile hekimliği biriminin, zorunlu durumlar haricinde sadece asgari standartları sağlayan yerlere taşınması, kişilerin hizmet almaya alıştıkları yerlerin değiştirilmesi nedeniyle uygun görülmemektedir.

Bu nedenle, daha kaliteli sağlık hizmeti anlayışıyla, başta aşağıdaki hususlar olmak üzere, Müdürlüğümüzün Aile Sağlığı Merkezleriyle ilgili ekli “**Aile Sağlığı Merkezleri Ve Aile Hekimliği Birimlerinin Hizmet Değerlendirme Formu**” çerçevesinde talep değerlendirilecektir. Mevcut hizmet binasına oranla daha kaliteli hizmet verilebilecek yerlere onay verilecektir.



BİNA FİZİKİ KOŞULLARI

**AİLE SAĞLIĞI MERKEZLERİ VE AİLE HEKİMLİĞİ BİRİMLERİ
BİNA FİZİKİ KOŞULLARI
DEĞERLENDİRME FORMU**

<i>Sıra no</i>	<i>ZORUNLU (Z), TAVSİYE EDİLEN (T)</i>	ORTAK ALANLARIN FİZİKİ KOŞULLARI	<i>KONTROLÜ TAŞINMADAN ÖNCE/SONRA</i>
B.1		Aile Sağlığı Merkezinin Fiziki Koşulları	
B.1.1	Z	Türk bayrağı ve Kızılay bayrağı standartlarına uygun, bayrak direğinde asılı, temiz ve sağlamdır.	TAŞINMADAN ÖNCE
B.1.2	Z	ASM kurum tabelası vardır.	TAŞINMADAN ÖNCE
B.1.3	Z	Bina: ASM'nin hizmet vermesi planlanmış olan nüfus için kolay ulaşılabilir konumdadır. Mümkünse toplu taşıma araçlarının güzergahları üzerinde bulunmalı, ya da bu güzergaha yakın olmalıdır.	TAŞINMADAN ÖNCE
B.1.4	T	Hastaların araçlarını park edebilecekleri yer olmalıdır.	TAŞINMADAN ÖNCE
B.1.5	T (A, B, C SINIFI İÇİN ZORUNLU)	Aile sağlığı merkezi ile yerleşkesinde çevre düzenlemesi ve temizliği yapılmıştır.	TAŞINMADAN ÖNCE
B.1.6	Z	Mesken olarak kullanılan binalarda ASM'nin bağımsız girişi vardır. Her durumda ASM'nin hizmet alanları başka işyeri vb. yerlerden (Sağlık Bakanlığına bağlı sağlık tesisleri hariç) bağımsızdır.	TAŞINMADAN ÖNCE
B.1.7	Z (A, B, C, D SINIFI)	Aile sağlığı merkezinin iç alanlarının boya ve bakımı tamdır.	TAŞINMADAN ÖNCE
B.1.8	Z (A, B, C, D SINIFI)	Aile sağlığı merkezinin sağlık hizmeti sunulan alanlarına ait zemin kaplaması kolay temizlenebilir nitelikte yapılmıştır.	TAŞINMADAN ÖNCE
B.1.9	Z	Bekleme salonu, eğitim-toplantı salonu, arşiv ve depo hariç bütün kullanım alanlarında, lavabo vardır.	TAŞINMADAN ÖNCE
B.1.10	T (A SINIFI İÇİN ZORUNLU)	Aile sağlığı merkezinde bir yataklı müşahede odası bulunmaktadır. (bu oda diğer aile hekimleri ile birlikte ortak kullanılabilir).	TAŞINMADAN ÖNCE
B.1.11	T	Mümkünse bir eğitim ve toplantı salonu olmalıdır.	TAŞINMADAN ÖNCE
B.1.12	T	Mümkünse, mutfak olmalıdır.	TAŞINMADAN ÖNCE
B.1.13	Z	Toplam alanı bir aile hekimi için 60 metrekaredir. Birden fazla hekimin birlikte çalışması durumunda her aile hekimi için 20 metrekare eklenir.	TAŞINMADAN ÖNCE
B.2	Z	Özürlü ve yaşlı hastaların giriş ve çıkışlarını mümkün kılan, kolaylaştırıcı tedbirler alınmalıdır. (Özetle, ASM'ye gelen hastanın hiç kimseden yardım almaksızın, muayene ve tıbbi müdahale odasına ulaşabilmesi gerekmektedir.)	<i>TAŞINMADAN ÖNCE</i>
B.2.1	Z (A, B, C, D SINIFI)	Yaşlı ve engelli vatandaşların hizmete erişimini kolaylaştıracak engelli rampaları yapılmıştır (en çok %8 eğimli, ulaşılabilirlik kılavuzuna uygun rampa). Sabit olmayan, seyyar, hareketli vb. özürlü geldiğinde, binaya yardımsız giremediği rampalar yok sayılacaktır.	TAŞINMADAN ÖNCE

B.2.2	T	ASM giriş katında bulunmalıdır.	TAŞINMADA N ÖNCE
B.2.3	Z	ASM üst katlarda ise özürlü vatandaşların da kullanımına uygun asansör olmalıdır. Birden çok katta hizmet veren ASM'lerde özürlü asansörü yoksa, en az bir aile hekiminin muayene odası, tıbbi müdahale odası, ortak kullanılabilir ek bir muayene odası ve tuvalet giriş katta bulunmalıdır. (Tavsiye niteliğinde olarak; Giriş katta bekleme salonunda, numaratorün yanında, bütün aile hekimlerinin muayene odaları ile bağlantısı olan sesli diafon sisteminin çalışır durumda bulunması önerilmektedir.) (Özürlülerce de Kullanılacak Asansörlerinin Ölçü ve Nitelikleri; Asansör kabının genişliği en az (1,10) metre, derinliği (1,40) metre olmak şartı ile kapı genişliği (0,90) metreden az olamaz. Asansör önü sahanlık genişliği asansör kapısı sürgülü ise en az (1,20) metre asansör kapısı dışı açılan kapı ise en az (1,50) metre olmalıdır. Kabin içinde yerden (0,85 – 0,90) metre yüksekliğinde tutunma bandı ve asansör kapıları otomatik ve fotoselli olmalıdır.)	TAŞINMADA N ÖNCE
B.2.4	Z	Kapılar özürlü geçişine uygun eşiksizdir.	TAŞINMADA N ÖNCE
B.3		Bekleme Alanı Fiziki Koşulları	
B.3.1	Z (A, B, C, D SINIFI)	Tek hekimli aile sağlığı merkezlerinde bekleme alanı asgari 20 m2'dir (birden fazla aile hekimi görev yapıyorsa her bir aile hekimi için 5 m2 ilave edilir).	TAŞINMADA N ÖNCE
B.4		Bebek Bakımı ve Emzirme Odası/Alanı Fiziki Koşulları	
B.4.1	Z (A, B, C, D SINIFI)	Aile sağlığı merkezi içerisinde kullanıma hazır, mahremiyet kurallarının uygulandığı "bebek bakım ve emzirme alanı/odası" vardır. (bu alan diğer aile hekimleri ile birlikte ortak kullanılabilir).	TAŞINMADA N ÖNCE
B.4.2	T (A SINIFI İÇİN ZORUNLU)	Kullanıma hazır bir şekilde müstakil asgari 5 m2'lik bir emzirme odası veya bölümü planlanmıştır (bu alan diğer aile hekimleri ile birlikte ortak kullanılabilir). ASM faaliyete başladıktan sonra, emzirme alanında masa, oturma grubu ve bebek bakım ünitesi ile bebeği koruyucu güvenlik önlemleri (korkuluk, yükseltilmiş kenarlar vb.) bulunmaktadır.	TAŞINMADA N ÖNCE
B.5		Danışma Fiziki Koşulları	TAŞINMADAN ÖNCE
B.5.1	T	Bekleme alanında danışma birimi için ayrılmış alan olmalıdır.	TAŞINMADA N ÖNCE
B.6		Tuvalet ve Lavabolar Fiziki Koşulları	TAŞINMADAN ÖNCE
B.6.1	Z (A, B, C, D SINIFI)	Kadın ve erkek tuvaletleri birbirinden ayrılmış, müstakil ve içerisi ıslak zemine uygun kaplamalıdır.	TAŞINMADA N ÖNCE
B.6.2	T	Personel tuvaleti ve lavabo bulunmalıdır.	TAŞINMADA N ÖNCE
B.6.3	T (A SINIFI İÇİN ZORUNLU)	Engelliler için düzenlenmiş tuvalet işlevsel olarak bulunmaktadır.	TAŞINMADA N ÖNCE
B.7		Aile Planlama Odası Fiziki Koşulları	
B.7.1	Z	Aile Planlaması Odası vardır.	TAŞINMADA N ÖNCE
B.7.2	T	Aile Planlaması Odası diğer hizmet odalarından ayrı olmalıdır.	TAŞINMADA N ÖNCE
B.8		Müdahale Odası Fiziki Koşulları	TAŞINMADAN ÖNCE
B.8.1	Z	Müdahale Odası bulunmaktadır.	TAŞINMADA N ÖNCE

B.8.2	T (A SINIFI İÇİN ZORUNLU)	Aile sağlığı merkezinde her üç hekim için bir adet müstakil müdahale odası planlanmıştır.	TAŞINMADA N ÖNCE
B.9		Aşı ve İzlem Odası Fiziki Koşulları	TAŞINMADAN ÖNCE
B.9.1	Z	Aşı ve izlem odası bulunmaktadır.	TAŞINMADA N ÖNCE
B.9.2	T (A, B, C SINIFI İÇİN ZORUNLU)	Aile sağlığı merkezinde en az 10 m2'lik müstakil bir "aşılama ve bebek/çocuk izlemleri odası" oluşturulmuştur (birden fazla aile hekiminin görev yaptığı aile sağlığı merkezlerinde her üç hekim için bir "aşılama ve bebek/çocuk izlemleri odası" planlanır).	TAŞINMADA N ÖNCE
B.9.3	T (A, B SINIFI İÇİN ZORUNLU)	Gebe izlemleri ve aile planlaması hizmetlerinin yürütülmesi için en az 10 m2'lik müstakil bir oda oluşturulmuştur (birden fazla aile hekiminin görev yaptığı aile sağlığı merkezlerinde her üç hekim için bir "gebe izlem ve aile planlaması odası" planlanır).	TAŞINMADA N ÖNCE
B.10		Laboratuvar Hizmetleri Fiziki Koşulları	TAŞINMADAN ÖNCE
B.10.1	T	Asgari laboratuvar tetkikleri ve kan alma işlemlerinin yapılabilmesi için ayrılmış bir alan olmalıdır.	TAŞINMADA N ÖNCE
B.10.2	T (A, B SINIFI İÇİN ZORUNLU)	Temel ve basit laboratuvar tetkikleri ile kan alma işlemlerinin yapıldığı müstakil bir oda planlanmıştır. Bu oda diğer aile hekimleri ile birlikte ortak kullanılabilir.	TAŞINMADA N ÖNCE
B.11		AİLE HEKİMLİĞİ BİRİMİNİN MUAYENE ODASI KOŞULLARI	TAŞINMADAN ÖNCE
B.11.1		Aile Hekimliği Biriminin Fiziki Koşulları	
B.11.1.1	Z	Muayene odası asgari 10 m2'dir.	TAŞINMADA N ÖNCE
B.11.1.2	T (A SINIFI İÇİN ZORUNLU)	Muayene odası asgari 14 m2'dir.	TAŞINMADA N ÖNCE
B.11.1.3	Z (A, B, C, D SINIFI)	Muayene odasında lavabo bulunmaktadır.	TAŞINMADA N ÖNCE
B.11.1.4	T	Mümkünse her AHB için muayene odası yanında bir ebe-hemşire odası bulunmalıdır.	TAŞINMADA N ÖNCE
B.11.1.5	T	Mümkünse, muayene odası ile Ebe-hemşire odası birbirine içten geçişli olmalıdır.	TAŞINMADA N ÖNCE



TEKNİK DONANIM KOŞULLARI

**AİLE SAĞLIĞI MERKEZLERİ VE AİLE HEKİMLİĞİ BİRİMLERİ
TEKNİK DONANIM
DEĞERLENDİRME FORMU**

Sıra no	ZORUNLU (Z), TAVSİYE EDİLEN (T)	ORTAK ALANLARIN TEKNİK DONANIM KOŞULLARI	TAŞINMADAN ÖNCE
T.1		Aile Sağlığı Merkezinin Teknik Koşulları	TAŞINMADAN ÖNCE
T.1.1	Z	ASM için emniyet tedbirleri (alarm) alınmıştır.	TAŞINMADAN SONRA
T.1.2	T	ASM çevresinde, Aile Sağlığı merkezini gösteren yönlendirme levhaları olmalıdır.	TAŞINMADAN SONRA
T.1.3	Z (A, B, C, D SINIFI)	Tıbbi hizmet alanları ile bekleme alanlarında iç ortam sıcaklığı 20-24 °C arasında tutulmaktadır. Binada yapılan ısıtma için kalorifer ve/veya klima kullanılmaktadır. (flamentli ısıtıcılar ve soba(odun-kömür-gaz-tüp) kullanılmamaktadır)	TAŞINMADAN SONRA
T.1.4	Z	Bütün kullanım alanlarında, iklimlendirme yapılmaktadır. Binada yapılan soğutma için klima kullanılmaktadır. (20-24 °C)	TAŞINMADAN SONRA
T.1.5	Z	İklimlendirme istenilen alanlarda, ortam sıcaklığını da gösteren dijital saat asılıdır.	TAŞINMADAN SONRA
T.1.6	Z	Kullanım alanlarında, hizmetin niteliğine uygun, silinebilen özellikte yeterli miktarda ergonomik mobilya ve malzeme bulunmaktadır.	TAŞINMADAN SONRA
T.1.7	Z	Kullanım alanlarında, yeterli aydınlatma sağlanmaktadır. (5627 sayılı Enerji Verimliliği Kanununa uygun)	TAŞINMADAN ÖNCE
T.1.8	Z	Kullanım alanlarında, yeterli havalandırma sağlanmaktadır.	TAŞINMADAN ÖNCE
T.1.9	Z	Kurumda bulunan odaların kapısının yanında odada yapılan hizmeti tanımlayan levha (oda isimliği) asılıdır.	TAŞINMADAN ÖNCE
T.1.10	Z (A, B, C, D SINIFI)	Her lavaboda sıvı sabun, kâğıt havlu ve poşetli çöp sepeti, her tuvalette tuvalet kâğıdı bulundurulmaktadır. Tuvalet lavabolarında el yıkama talimatı bulunmaktadır.	TAŞINMADAN SONRA
T.1.11	T (A SINIFI İÇİN ZORUNLU)	Aile sağlığı merkezine ait aktif internet sayfası bulunmaktadır.	TAŞINMADAN SONRA
T.1.12	T (A SINIFI İÇİN ZORUNLU)	Müşahede Odasında manometreli oksijen tüpü, serum askısı ve diğer malzemeler bulundurulmaktadır.	TAŞINMADAN SONRA
T.2	Z	Özürü ve yaşlı hastaların giriş ve çıkışlarını mümkün kılan, kolaylaştırıcı tedbirler alınmalıdır. (Özetle, ASM'ye gelen hastanın hiç kimseden yardım almaksızın, muayene ve tıbbi müdahale odasına ulaşabilmesi gerekmektedir.)	TAŞINMADAN ÖNCE TAŞINMADAN SONRA
T.2.1	Z	Engelliler için tekerlekli sandalye bulunmalıdır.	TAŞINMADAN SONRA
T.3		Bekleme Alanı Teknik Donanım Koşulları	TAŞINMADAN SONRA

T.3.1	Z (A, B, C, D SINIFI)	Bekleme alanı; silinebilen özellikte, yeterli sayıda ergonomik oturma grubu, mobilya ve gerekli malzemeye sahiptir.	TAŞINMADAN SONRA
T.3.2	Z (A, B, C, D SINIFI)	Bakanlıkça gönderilen güncel afiş ve broşürler bekleme alanlarında düzenlenmiş panoda asılıdır. Panoda asılamayacak olanlar çerçevelidir (cam olmayacak).	TAŞINMADAN SONRA
T.3.3	T	ASM'de kan bağıışı ve organ bağıışını teşvik edecek etkinlik, afiş, broşür, vb çalışmalar yapılmalıdır.	TAŞINMADAN SONRA
T.3.4	Z (A, B, C, D SINIFI)	Bekleme alanlarında büyüklüğüne uygun LCD, plazma, LED TV vb. cihazlar bulundurup sağlığı geliştirici eğitim amaçlı yayınlar yapılmaktadır.	TAŞINMADAN SONRA
T.3.5	T	Bekleme salonunda kullanılabilir durumda içme suyu cihazı (sebil) ve yeteri kadar tek kullanımlık bardak bulunmaktadır.	TAŞINMADAN SONRA
T.3.6	Z (A, B, C, D SINIFI)	Hasta ve hasta yakınlarının şikâyet ve önerilerinin kolaylıkla ulaştırılabilmesini sağlayacak şikâyet, öneri kutuları veya benzeri uygulamalar bulunmaktadır.	TAŞINMADAN SONRA
T.3.7	T	Hastaların, şikâyet ve önerilerini iletebilecekleri üst kurumların telefon ve iletişim bilgilerinin yazılı olduğu bir tabela bulunmalıdır.	TAŞINMADAN SONRA
T.4		Bebek Bakımı ve Emzirme Odası/Alanı Teknik Donanım Koşulları	<i>TAŞINMADAN SONRA</i>
T.4.1	T	Emzirme odası/alanında, sivri kenarlı olmayan yeterli sayıda sandalye, koltuk vb. ile masa ve/veya sehpa bulunmalıdır.	TAŞINMADAN SONRA
T.4.2	T	Emzirme odası/alanında bebeğin düşmemesi için gerekli düzenlemenin (korkuluk, yükseltilmiş kenarlar vb.) olduğu temiz bir alt değiştirme yeri bulunmalıdır.	TAŞINMADAN SONRA
T.4.3	T	Emzirme odası/alanında emzirmeyi özendirici ve doğru/yanlış emzirmeyi anlatan afiş ve broşürler olmalıdır.	TAŞINMADAN SONRA
T.5		Danışma Teknik Donanım Koşulları	<i>TAŞINMADAN SONRA</i>
T.5.1	T	Poliklinik alanında, kolaylıkla görülebilecek ve ulaşılabilir bir yerde, hasta ile doğrudan iletişimi sağlayacak biçimde üstü ve etrafı açık (camekân veya benzeri bir bariyerin olmadığı) masa ve sandalyelerden oluşan ve hasta ile karşılıklı oturulabilir bir tasarımda Danışma birimi olmalıdır.	TAŞINMADAN SONRA
T.5.2	Z	Her katta kat yerleşim krokisi ve kurum içi yönlendirme levhaları görülebilecek şekilde asılı bulundurulmalıdır.	TAŞINMADAN SONRA
T.5.3	Z	Mesai saatleri kurum kapısının yanında görülebilecek şekilde çerçeveli olarak asılı olmalıdır.	TAŞINMADAN SONRA
T.6		Tuvalet ve Lavabolar Teknik Donanım Koşulları	<i>TAŞINMADAN SONRA</i>
T.6.1	Z	Tuvaletler temiz ve kullanılabilir vaziyettedir.	TAŞINMADAN SONRA

T.6.2	Z	Sıvı sabun, tuvalet kağıdı ve kağıt havlu aparatları ile bulunmaktadır. Hasta lavabolarında el yıkama talimatı vardır.	TAŞINMADAN SONRA
T.6.3	T (A, B SINIFI İÇİN ZORUNLU)	Müşahede odası ve tuvaletlerde çalışır durumda acil çağrı butonu bulundurulmaktadır.	TAŞINMADAN SONRA
T.6.4	Z (A, B, C, D SINIFI)	Sağlık hizmetinin verildiği yerlerde ve bekleme alanında sağlık personeli ve hastalar için yeterli düzeyde el antiseptiği bulundurulmaktadır.	TAŞINMADAN SONRA
T.6.5	Z	Tuvalet ve lavabo için atık poşetli ayrı ayrı çöp kutusu bulunmaktadır.	TAŞINMADAN SONRA
T.6.6	T	Çalışır durumda parfüm/sprey bulunmalıdır.	TAŞINMADAN SONRA
T.7		Aile Planlama Odası Teknik Donanım Koşulları	<i>TAŞINMADAN SONRA</i>
T.7.1	Z	Her AHB için ayrı bir AP defteri bulunmaktadır.	TAŞINMADAN SONRA
T.7.2	Z	Seyyar lamba vardır.	TAŞINMADAN SONRA
T.7.3	Z	RİA seti vardır.	TAŞINMADAN SONRA
T.7.4	Z	Jinekolojik muayene masası vardır.	TAŞINMADAN SONRA
T.7.5	Z	Paravan bulunmaktadır.	TAŞINMADAN SONRA
T.7.6	Z	Tıbbi atık poşetli çöp kutusu bulunmaktadır.	TAŞINMADAN SONRA
T.7.7	Z	Basamak bulunmaktadır.	TAŞINMADAN SONRA
T.7.8	Z	AP danışmanlık rehberi bulunmaktadır.	TAŞINMADAN SONRA
T.7.9	T	AP danışmanlığı için uygun oturma planı olmalıdır.(90° açı)	TAŞINMADAN SONRA
T.7.10	T	Masa ve 2 sandalye bulunmalıdır.	TAŞINMADAN SONRA
T.7.11	T	Enfeksiyon önleme basamağını gösteren Sağlık Bakanlığı standart posterleri bulunmalıdır.	TAŞINMADAN SONRA
T.7.12	Z	Enfeksiyon önleme basamağı için uygun araç gereç (plastik kova, çamaşır suyu ve ölçü kabı) bulunmaktadır.	TAŞINMADAN SONRA
T.7.13	Z	Miadlı uygun şartlarda depolanmış standart AP malzemesi(RİA, hap, kondom ve enjektör) bulunmaktadır.	TAŞINMADAN SONRA
T.7.14	T	Smear alınması için gerekli malzeme bulunmalı ve işlem kayıt altına alınmalıdır.	TAŞINMADAN SONRA
T.8		Müdahale Odası Teknik Donanım Koşulları	<i>TAŞINMADAN SONRA</i>

T.8.1		Müdahale Odasında Bulundurulması Gerekli Malzemeler	<i>TAŞINMADAN SONRA</i>
T.8.1.1	Z (A, B, C, D SINIFI)	Acil seti bulunmaktadır.	TAŞINMADAN SONRA
T.8.1.2	z	Tromel bulunmaktadır.	TAŞINMADAN SONRA
T.8.1.3	z	Toplum Sağlığı Merkezi' den onaylı Pansuman-Enjeksiyon defteri bulunmaktadır.	TAŞINMADAN SONRA
T.8.1.4	z	Yeterli miktarda steril spanç bulunmaktadır.	TAŞINMADAN SONRA
T.8.1.5	z	Yeterli miktarda pamuk bulunmaktadır.	TAŞINMADAN SONRA
T.8.1.6	z	Yeterli miktarda alkol bulunmaktadır.	TAŞINMADAN SONRA
T.8.1.7	z	Yeterli miktarda steril ve non-steril eldiven, flaster bulunmaktadır.	TAŞINMADAN SONRA
T.8.1.8	z	Yeterli miktarda sargı bezi bulunmaktadır.	TAŞINMADAN SONRA
T.8.1.9	z	Yeterli miktarda bandaj bulunmaktadır.	TAŞINMADAN SONRA
T.8.1.10	z	Yeterli miktarda serum seti bulunmaktadır.	TAŞINMADAN SONRA
T.8.1.11	z	Yeterli miktarda kelebek set veya i.v. kanül (branül) bulunmaktadır.	TAŞINMADAN SONRA
T.8.1.12	z	Turnike bulunmaktadır.	TAŞINMADAN SONRA
T.8.1.13	z	Tıbbi atık poşetli çöp kutusu bulunmaktadır.	TAŞINMADAN SONRA
T.8.1.14	z	Muayene masası bulunmaktadır.	TAŞINMADAN SONRA
T.8.1.15	z	Serum askısı bulunmaktadır.	TAŞINMADAN SONRA
T.8.1.16	z	Pansuman seti bulunmaktadır.	TAŞINMADAN SONRA
T.8.1.17	z	Keskin atık kabı bulunmaktadır.	TAŞINMADAN SONRA
T.8.1.18	z	Enjektör (tek kullanımlık yeteri kadar) bulunmaktadır.	TAŞINMADAN SONRA
T.8.1.19	z	Airway (S-tüp) bulunmaktadır.	TAŞINMADAN SONRA
T.8.1.20	z	Acil solunum yolu müdahale araçları (S –tüp, laringoskop, pediatrik ve erişkin entübasyon tüpü),	TAŞINMADAN SONRA
T.8.1.21	z	Oksijen tüpü (taşınabilir) bulunmaktadır.	TAŞINMADAN SONRA
T.8.1.22	z	Sterilizatör bulunmaktadır.	TAŞINMADAN SONRA
T.8.1.23	z	Tansiyon aleti bulunmaktadır.	TAŞINMADAN SONRA
T.8.1.24	z	Küçük cerrahi seti (asgari 1 portegü, 1 makas, 1 penset, bistüri,1 bisturi sapı) bulunmaktadır.	TAŞINMADAN SONRA
T.8.1.25	z	Yeterli miktarda ve ebatta sutur malzemesi bulunmaktadır.	TAŞINMADAN SONRA
T.8.1.26	z	Seyyar lamba bulunmaktadır.	TAŞINMADAN SONRA
T.8.1.27	z	İlaç ve malzeme dolabı bulunmaktadır.	TAŞINMADAN SONRA
T.8.1.28	T	EKG cihazı bulunmaktadır.	TAŞINMADAN SONRA
T.8.1.29	z	Pansuman etajeri bulunmaktadır.	TAŞINMADAN SONRA

T.8.1.30	Z	Basamak bulunmaktadır.	TAŞINMADAN SONRA
T.8.1.31	T	Atel(Alçı, Karton vb.) bulunmaktadır.	TAŞINMADAN SONRA
T.8.1.32	T (A, B SINIFI İÇİN ZORUNLU)	Otomatik eksternal defibrilatör bulunmaktadır.	TAŞINMADAN SONRA
T.8.1.33	Z	Aspiratör bulunmaktadır.(Çeşitli ebatlarda sondasıyla birlikte)	TAŞINMADAN SONRA
T.8.1.34	T	Nebülizatör bulunmaktadır.	TAŞINMADAN SONRA
T.8.1.35	T	Çeşitli ebatlarda foley sonda ve idrar torbası bulunmalıdır.	TAŞINMADAN SONRA
T.8.1.36	Z	Kan şekeri ölçüm cihazı bulunmaktadır. (Başka bir hizmet odasında bulunabilir)	TAŞINMADAN SONRA
T.8.1.37	T	Taşınabilir sedye bulunmalıdır.	TAŞINMADAN SONRA
T.8.1.38	Z	Negatoskop bulunmaktadır.	TAŞINMADAN SONRA
T.8.1.39	Z	Pulse oksimetre bulunmaktadır.	TAŞINMADAN SONRA
T.8.1.40	Z	Diapozon seti bulunmaktadır.	TAŞINMADAN SONRA
T.8.2		Bulundurulması gerekli ilaçlar	<i>TAŞINMADAN SONRA</i>
T.8.2.1	Z (A, B, C, D SINIFI)	İlaçları ve miktarlarını gösteren güncel liste bulunmaktadır. Miat ve stokları takip edilen, ilaç ve aşılardan listeleri güncel olarak elektronik ortamda takip edilmektedir.	TAŞINMADAN SONRA
T.8.2.2	Z	En az 3 adet İsoptine ampul bulunmaktadır.	TAŞINMADAN SONRA
T.8.2.3	Z	En az 3 adet Heparine bulunmaktadır.	TAŞINMADAN SONRA
T.8.2.4	Z	En az 3 adet Kortikosteroid ampul bulunmaktadır.	TAŞINMADAN SONRA
T.8.2.5	Z	En az 5 adet Antispazmodik ampul bulunmaktadır.	TAŞINMADAN SONRA
T.8.2.6	Z	En az 3 adet Antianksietik ampul bulunmaktadır.	TAŞINMADAN SONRA
T.8.2.7	Z	En az 3 adet Methergine ampul bulunmaktadır.	TAŞINMADAN SONRA
T.8.2.8	Z	En az 500 cc. Polivinil prolidine iyot sol. bulunmaktadır.	TAŞINMADAN SONRA
T.8.2.9	Z	En az 2 adet %5 dextroz 500 cc bulunmaktadır.	TAŞINMADAN SONRA
T.8.2.10	Z	En az 2 adet % 0,9 luk NaCl. 500 cc bulunmaktadır.	TAŞINMADAN SONRA
T.8.2.11	Z	En az 2 adet %20 mannitol 500 cc bulunmaktadır.	TAŞINMADAN SONRA
T.8.2.12	Z	En az 5 ampul Analjezik bulunmaktadır.	TAŞINMADAN SONRA
T.8.2.13	Z	En az 5 ampul Adrenalin 1 mg bulunmaktadır.	TAŞINMADAN SONRA
T.8.2.14	Z	En az 5 ampul Atropin sulphat 0,5 mg bulunmaktadır.	TAŞINMADAN SONRA
T.8.2.15	Z	En az 5 ampul Sodyum bikarbonat% 8,4 bulunmaktadır.	TAŞINMADAN SONRA

T.8.2.16	z	En az 2 ampul Calcium glukonat %10 bulunmaktadır.	TAŞINMADAN SONRA
T.8.2.17	z	En az 2 ampul Dopamin bulunmaktadır.	TAŞINMADAN SONRA
T.8.2.18	z	En az 2 ampul Lidocain %2 bulunmaktadır.	TAŞINMADAN SONRA
T.8.2.19	z	En az 5 ampul Antihistaminik bulunmaktadır.	TAŞINMADAN SONRA
T.8.2.20	z	En az 2 ampul Aminophillin bulunmaktadır.	TAŞINMADAN SONRA
T.8.2.21	z	En az 2 ampul Diazepam bulunmaktadır.	TAŞINMADAN SONRA
T.8.2.22	z	En az 1 kutu Nidilat kapsül bulunmaktadır.	TAŞINMADAN SONRA
T.8.2.23	z	En az 5 ampul Diüretik bulunmaktadır.	TAŞINMADAN SONRA
T.8.2.24	T	Salbutamol nebul, budesenid nebul, 5mg. ve 10 mg. diazepam rektal tüp bulunmalıdır.	TAŞINMADAN SONRA
T.9		Aşı ve İzlem Odası Teknik Donanım Koşulları	<i>TAŞINMADAN SONRA</i>
T.9.1		Aşı ve İzlem Odasında Bulundurulması Gereken Malzemeler	<i>TAŞINMADAN SONRA</i>
T.9.1.1	Z (A, B, C, D SINIFI)	Aşılar ve ilaçlar için karekod okuyucu kullanılmaktadır.	TAŞINMADAN SONRA
T.9.1.2	z	Muayene masası bulunmaktadır.	TAŞINMADAN SONRA
T.9.1.3	z	Paravan bulunmaktadır.	TAŞINMADAN SONRA
T.9.1.4	z	Tartı aleti (bebek) bulunmaktadır.	TAŞINMADAN SONRA
T.9.1.5	z	Tartı aleti (çocuk ve erişkin boy) bulunmaktadır.	TAŞINMADAN SONRA
T.9.1.6	z	Boy ölçer (bebek) bulunmaktadır.	TAŞINMADAN SONRA
T.9.1.7	z	Boy ölçer (çocuk ve erişkin boy) bulunmaktadır.	TAŞINMADAN SONRA
T.9.1.8	z	Keskin atık kabı bulunmaktadır.	TAŞINMADAN SONRA
T.9.1.9	z	Aşı odasında alkol ve pamuk kapaklı kaplar içerisinde bulunmaktadır.	TAŞINMADAN SONRA
T.9.1.10	z	NTP numune alımı için yeterli miktarda malzeme bulunmaktadır.(Guthrie kağıdı, lanset, havlu)	TAŞINMADAN SONRA
T.9.1.11	z	Tıbbi atık poşetli çöp kutusu bulunmaktadır.	TAŞINMADAN SONRA
T.9.1.12	z	Mezura bulunmaktadır.	TAŞINMADAN SONRA
T.9.1.13	T	Tansiyon aleti (büyük ve küçük) bulunmalıdır.	TAŞINMADAN SONRA
T.9.1.14	z	Aşı nakil kabı bulunmaktadır.	TAŞINMADAN SONRA
T.9.1.15	z	Basamak bulunmaktadır.	TAŞINMADAN SONRA
T.9.1.16	T	Anne sütü ile beslenmeye ilişkin teşvik edici afiş bulunmalıdır.	TAŞINMADAN SONRA

T.9.2		Aşı ve İzlem Odasının Soğuk Zincir Koşulları	<i>TAŞINMADAN SONRA</i>
T.9.2.1	z	Aşı odası soğuk zincir sorumlusu ve yedeği belirlenmiş ve liste buzdolabında asılı olmalıdır.	TAŞINMADAN SONRA
T.9.2.2	z	Soğuk zincir koşullarını sağlayan uygun şartlarda no-frost buzdolabı bulunmalıdır.	TAŞINMADAN SONRA
T.9.2.3	T	Buzdolabı dijital göstergeli, iç sıcaklığı elektronik olarak istenilen derecede sabitleyebilen özellikte olmalıdır.	TAŞINMADAN SONRA
T.9.2.4	z	Buzdolabının üzerinde aşı yerleşim şeması asılı olmalıdır.	TAŞINMADAN SONRA
T.9.2.5	z	Buzdolabında kalibrasyonlu ve hafızalı termometre bulunmalıdır.	TAŞINMADAN SONRA
T.9.2.6	z	Hafızalı termometreye kalibrasyon yapıldığına dair kayıtlar tutulmalıdır.	TAŞINMADAN SONRA
T.9.2.7	z (A, B, C, D SINIFI)	Aşı dolabının sıcaklık takipleri günde en az iki defa olmak üzere hafızalı termometre ile yapılarak takip edilmekte ve kayıtları tutulmaktadır.	TAŞINMADAN SONRA
T.9.2.8	z	Sebzelik bölmesinde tuzlu su şişeleri olmalıdır.	TAŞINMADAN SONRA
T.9.2.9	z	Buzlukta karlanma olmamalıdır.	TAŞINMADAN SONRA
T.9.2.10	z	Buzlukta buz aküleri dikey konulmuş olmalıdır.	TAŞINMADAN SONRA
T.10.		Laboratuvar Hizmetleri Teknik Donanım Koşulları	<i>TAŞINMADAN SONRA</i>
T.10.1		Laboratuvar Odasında Bulundurulması Gereken Malzemeler	<i>TAŞINMADAN SONRA</i>
T.10.1.1	z	Santrifüj cihazı bulunmalıdır. (Üstten kapaklı, 4000-5000 devirde çalışan)	TAŞINMADAN SONRA
T.10.1.2	z	Hematocrit santrifüjü bulunmalıdır.	TAŞINMADAN SONRA
T.10.1.3	z	Tıbbi atık poşetli çöp kutusu bulunmalıdır.	TAŞINMADAN SONRA
T.10.1.4	T	Laboratuvarda kan alma koltuğu bulunmalıdır.	TAŞINMADAN SONRA
T.10.1.5	z	Keskin atık kabı bulunmalıdır.	TAŞINMADAN SONRA
T.10.2		Laboratuvarda asgari tetkikler yapılabilmesi için gerekli malzemeler	<i>TAŞINMADAN SONRA</i>
T.10.2.1	z	Toplum Sağlığı Merkezi'den onaylı laboratuvar defteri bulunmalıdır.	TAŞINMADAN SONRA
T.10.2.2	z	Gebelik Testi bulunmalıdır.	TAŞINMADAN SONRA
T.10.2.3	z	Kan Grubu miyarı bulunmalıdır.	TAŞINMADAN SONRA
T.10.2.4	z	İdrar Stribi bulunmalıdır.	TAŞINMADAN SONRA
T.10.2.5	z	Htc ölçümü yapılabilir. Htc ölçümü yapılabilir.	TAŞINMADAN SONRA

T.10.2.6	z	Glukoz Stick bulunmaktadır.	TAŞINMADAN SONRA
T.11		AİLE HEKİMLİĞİ BİRİMİNİN MUAYENE ODASI KOŞULLARI	TAŞINMADAN SONRA
T.11.1		Aile Hekimliği Biriminde Bulundurulması Gerekli Malzemeler	TAŞINMADAN SONRA
T.11.2	T (A, B SINIFI İÇİN ZORUNLU)	Hasta müracaatları elektronik sıra takip sistemi ile yönlendirilmektedir.	TAŞINMADAN SONRA
T.11.3	z	Muayene odasının iç mefruşatı ergonomik, yeterli, bakımlı ve temizdir.	TAŞINMADAN SONRA
T.11.4	z	Muayene odasında zorunlu bulundurulması gerekli tıbbi cihazlar bulunmaktadır.	TAŞINMADAN SONRA
T.11.5	T	Muayene odasında hekimin Aile Hekimi Uyum Eğitimi sertifikası asılı olmalıdır.	TAŞINMADAN SONRA
T.11.6	z	Lavaboda sıvı sabun bulunmaktadır.	TAŞINMADAN SONRA
T.11.7	z	Kağıt havlu bulunmaktadır.	TAŞINMADAN SONRA
T.11.8	z	Evsel atık poşetli çöp kutusu bulunmaktadır.	TAŞINMADAN SONRA
T.11.9	z	Tıbbi atık poşetli çöp kutusu bulunmaktadır.	TAŞINMADAN SONRA
T.11.10	z	Steteskop bulunmaktadır.	TAŞINMADAN SONRA
T.11.11	z	Fetal el dopleri bulunmaktadır.	TAŞINMADAN SONRA
T.11.12	z	Tansiyon aleti (en az iki boy olmak üzere muhtelif ebatta manşonlu) bulunmaktadır.	TAŞINMADAN SONRA
T.11.13	z	Otoskop bulunmaktadır.	TAŞINMADAN SONRA
T.11.14	z	Oftalmoskop bulunmaktadır.	TAŞINMADAN SONRA
T.11.15	z	Termometre bulunmaktadır.	TAŞINMADAN SONRA
T.11.16	z	Dil basacağı (tek kullanımlık) bulunmaktadır.	TAŞINMADAN SONRA
T.11.17	z	Işık kaynağı bulunmaktadır.	TAŞINMADAN SONRA
T.11.18	z	Snellen eşeli bulunmaktadır. (Uygun başka bir alanda da bulunabilir.)	TAŞINMADAN SONRA
T.11.19	z	Paravan bulunmaktadır.	TAŞINMADAN SONRA
T.11.20	z	Muayene masası bulunmaktadır.	TAŞINMADAN SONRA
T.11.21	z	Mezura bulunmaktadır.	TAŞINMADAN SONRA
T.11.22	z	Refleks çekici bulunmaktadır.	TAŞINMADAN SONRA
T.11.23	T (A SINIFI İÇİN ZORUNLU)	Eğitim alındığının belgelenmesi kaydıyla gebe izlemleri ultrasonografi eşliğinde yapılmalı ve elektronik ortamda kayıtları tutulmalıdır.	TAŞINMADAN SONRA
T.11.24	z	En az birer koçan yeşil ve kırmızı reçete bulunmaktadır.	TAŞINMADAN SONRA

T.11.25	z	Kartlar (Gebe, bebek, 15-49 vd.) bulunmaktadır.	TAŞINMADAN SONRA
T.11.26	z	Evrak kayıt defteri bulunmaktadır.	TAŞINMADAN SONRA
T.11.27	z	Yeşil ve kırmızı reçeteli ilaçların kilit altında tutulabileceği dolap vb. bulunmaktadır.	TAŞINMADAN SONRA
T.12		HASTA ve ÇALIŞAN GÜVENLİĞİ	<i>TAŞINMADAN SONRA</i>
T.12.1	z	Müdahale odasında kişisel koruyucu ekipman (eldiven, yüz maskesi vb.) bulundurulmaktadır.	TAŞINMADAN SONRA
T.12.2	z	Aile hekimleri, aile sağlığı merkezinde tıbbi atıklar ve çöpler için 22/7/2005 tarihli ve 25883 sayılı Resmî Gazete’de yayımlanan Tıbbi Atıkların Kontrolü Yönetmeliği hükümlerine uygun olarak tıbbi atık sözleşmesi vb. gerekli tedbirleri almıştır.	TAŞINMADAN SONRA
T.12.3	z	Tıbbi atıkların depolandığı üzerinde tıbbi atık uyarısı bulunan zincirli, kilitli tıbbi atık konteyneri bulunmaktadır.	TAŞINMADAN SONRA
T.12.4	z	Merdiven, rampa vb. yerlerde kaydırmaz zemin kaplaması, trabzan ve her iki yanda tutamak bulunmaktadır.	TAŞINMADAN SONRA
T.13		TESİS YÖNETİMİ VE GÜVENLİK	<i>TAŞINMADAN SONRA</i>
T.13.1	z	ASM'nin elektrik, doğal gaz, atık su, havalandırma vb. sistemleri bakımlı ve çalışır durumdadır.	TAŞINMADAN SONRA
T.13.2	z	Kesinti halinde otomatik olarak devreye giren ve elektrik geldiğinde otomatik olarak devreden çıkan jeneratör bulunmaktadır.	TAŞINMADAN ÖNCE
T.13.3	z	Elektrik kesintisi gibi durumlarda jeneratör devreye girene kadar veri güvenliğini sağlayacak kesintisiz güç kaynağı, yedek batarya bulunmaktadır.	TAŞINMADAN SONRA
T.13.4	z	Aile hekimleri, aile sağlığı merkezinde yangına karşı alınması gereken tedbirleri almıştır.	TAŞINMADAN SONRA
T.13.5	z	Yangın çıkış levhaları ASM içinde uygun yerlere ve görülebilecek şekilde yerleştirilmiştir.	TAŞINMADAN SONRA
T.13.6	z	Çıkış kapılarına erişim kolay ve çıkış kapılarında herhangi bir engel bulunmamaktadır.	TAŞINMADAN SONRA
T.13.7	T	Yangın veya benzeri bir acil durumda bina içindekileri haberdar etmek için sesli ve/ve ya ışıklı uyarı cihazları bulunmaktadır.	TAŞINMADAN SONRA
T.13.8	z	Yangın söndürücüler, ilgili yönetmeliğe uygun olarak, gerekli yerlerde ve yeterli sayıda bulunmaktadır.	TAŞINMADAN SONRA
T.13.9	z	Taşınabilir söndürme tüpleri için, söndürücünün duvara bağlantı asma halkası duvardan kolaylıkla alınabilecek ve zeminden asma halkasına olan uzaklığı kolay ulaşılabilir bir yüksekliktedir.	TAŞINMADAN SONRA
T.13.10	z	Söndürme tüpleri altı ayda bir kontrol edilmiş ve yangın söndürücülerin (tüp veya sprink) kontrollerinin yapıldığına ilişkin kayıtlar bulunmaktadır.	TAŞINMADAN SONRA



İŞLEYİŞ KOŞULLARI

**AİLE SAĞLIĞI MERKEZLERİ VE AİLE HEKİMLİĞİ BİRİMLERİ
İŞLEYİŞ
DEĞERLENDİRME FORMU**

Sıra no	ZORUNLU (Z), TAVSİYE EDİLEN (T)	ORTAK ALANLAR İŞLEYİŞ KOŞULLARI	TAŞINMADAN SONRA
İ.1		Aile Sağlığı Merkezinin İşleyiş Koşulları	TAŞINMADAN SONRA
İ.1.1	Z	Hekim ve diğer personel önlük/forma giymekte, önlük /formasını temiz ve düzenli bulunmaktadır. Yaka kartı takılıdır.	TAŞINMADAN SONRA
İ.1.2	Z	ASM'de bulunan cihazların kalibrasyonları yapıp, kayıt altına alınmıştır.	TAŞINMADAN SONRA
İ.1.3	T (A, B SINIFI İÇİN ZORUNLU)	Birden fazla aile hekiminin görev yaptığı aile sağlığı merkezlerinde haftada asgari 14 saat esnek mesai saati uygulanması yapılmaktadır.	TAŞINMADAN SONRA
İ.4		Bebek Bakımı ve Emzirme Odası/Alanı İşleyiş Koşulları	TAŞINMADAN SONRA
İ.4.1	T	Bebek bakım ve emzirme odası/alanı her zaman kullanıma hazır durumda olmalı ve amacının dışında kullanılmamalıdır.	TAŞINMADAN SONRA
İ.5		Danışma İşleyiş Koşulları	TAŞINMADAN SONRA
İ.5.1	T	Bekleme salonunda gelen hastayı karşılayan görevli olmalıdır.	TAŞINMADAN SONRA
İ.7		Aile Planlama Odası İşleyiş Koşulları	TAŞINMADAN SONRA
İ.7.1	T	AP Sertifikalı personel olmalıdır.	TAŞINMADAN SONRA
İ.7.2	T (A, B SINIFI İÇİN ZORUNLU)	Aile sağlığı merkezinde aile planlaması için rahim içi araç uygulaması ve takibi yapılmakta ve kayıtları elektronik ortamda tutulmaktadır.	TAŞINMADAN SONRA
İ.9		Aşı ve İzlem Odasının Soğuk Zincir İşleyiş Koşulları	TAŞINMADAN SONRA
İ.9.1	Z	Aşı odası soğuk zincir malzemeleri temiz ve bakımlı olmalıdır.	TAŞINMADAN SONRA

İ.9.2	z	Günlük aşı uygulamalarında aşilar aşı nakil kabından alınmalıdır.	TAŞINMADAN SONRA
İ.9.3	Z (A, B, C, D SINIFI)	Soğuk zincir için tahsis edilen buzdolabı sadece aşilar ve antiserumlar için kullanılmaktadır.	TAŞINMADAN SONRA
İ.11		AİLE HEKİMLİĞİ BİRİMİNİN MUAYENE ODASI KOŞULLARI	<i>TAŞINMADAN SONRA</i>
İ.11.1		Aile Hekimliği Biriminde Hasta İle İlgili Yapılması Gerekli İşlemler	<i>TAŞINMADAN SONRA</i>
İ.11.1.1	z	Toplum sağlığı merkezi onaylı, mühürlü aile hekimi aylık çalışma programı muayene odasının kapısında görülebilecek şekilde asılıdır.	TAŞINMADAN SONRA
İ.11.1.2	T (A SINIFI İÇİN ZORUNLU)	Eğitim alındığının belgelenmesi kaydıyla gebe izlemleri ultrasonografi eşliğinde yapılmalı ve elektronik ortamda kayıtları tutulmalıdır.	TAŞINMADAN SONRA
İ.11.1.3	z	Kartlar, formlar ve defterler düzenli bir şekilde arşivlenmiştir.	TAŞINMADAN SONRA
İ.11.1.4	z	ASM'nin tüm hizmet birimlerinde hasta mahremiyeti kurallarına uyulmaktadır.	TAŞINMADAN SONRA
İ.11.1.5	z	Muayene odasında muayene alanı paravan vb. malzemelerle tam olarak ayrılmıştır.	TAŞINMADAN SONRA
İ.11.1.6	z	Muayene odasında hasta varken aynı zamanda başka bir hasta alınmamaktadır.	TAŞINMADAN SONRA
İ.11.1.7	z	Kullanılan yeşil ve kırmızı reçeteli ilaçların kayıtları tutulmaktadır.	TAŞINMADAN SONRA
İ.11.1.8	z	Ev ziyaretleri yapılmakta ve kayıt altına alınmaktadır.	TAŞINMADAN SONRA
İ.11.1.9	z	Aile Hekiminin, eğitim ve danışmanlık verdiği dair kayıtlar bulunmaktadır.	TAŞINMADAN SONRA
İ.11.1.10	z	AH kendilerine kayıtlı nüfus içerisinde yer alan tüberküloz hastalarının takip ve Doğrudan Gözetimli Tedavisini yapmakta, ilgili kayıtlar bulunmaktadır.	TAŞINMADAN SONRA
İ.11.2		AHBS'DE HASTA VERİLERİ TAM OLARAK DOLDURULMALIDIR.	<i>TAŞINMADAN SONRA</i>
İ.11.2.1	z	Bakanlıkça özellikleri belirlenen bilgisayar, donanım, yazılım ve bilgi teknolojileri ile ilgili asgari şartlara uyulmaktadır.	TAŞINMADAN SONRA
İ.11.2.2	z	Kişiyeye yönelik koruyucu sağlık hizmetleri ile birinci basamak tanı, tedavi, rehabilitasyon ve danışmanlık hizmetlerini vermektedir.	TAŞINMADAN SONRA
İ.11.2.3	z	Muayene kayıtları ASM'de anlık, gezici hizmetlerde aynı gün içerisinde girilmektedir.	TAŞINMADAN SONRA

İ.11.2.4	z	Kayıtlar her gün ESK'ya gönderilmekte, o günden önce kapandığı halde ESK'ya gönderilmemiş kayıt bulunmamaktadır.	TAŞINMADA N SONRA
İ.11.2.5	z	AH veri tabanının yedeğini günlük olarak alarak, kullanılmakta olan bilgisayar dışında bir ortamda muhafaza etmektedir.	TAŞINMADA N SONRA
İ.11.2.6	z	Rapor verilen hastaların kaydı ESK'ya muayenenin yapıldığı gün içerisinde gönderilmiş olmalıdır.	TAŞINMADA N SONRA
İ.11.2.7	z	Sevk edilen kişilerin kayıtları günlük olarak AHBS'ye işlenmekte ve aynı gün ESK'ya gönderilmektedir.	TAŞINMADA N SONRA
İ.11.2.8	z	Misafir hastalara bakılmakta ve bakıldığına dair kayıt yapılmaktadır.	TAŞINMADA N SONRA
İ.11.2.9	z	RS 30 Formunda kayıtlı olan kişilerin aile hekimi tarafından takibi yapılmakta ve AHBS'de kayıt altına alınmaktadır.	TAŞINMADA N SONRA
İ.11.2.10	z	Evde takibi zorunlu olan özürlü, yaşlı, yatalak ve benzeri durumdaki kendisine kayıtlı kişilere evde veya gezici/yerinde sağlık hizmetlerinin yürütülmesi sırasında kişiye yönelik koruyucu sağlık hizmetleri ile birinci basamak tanı, tedavi, rehabilitasyon ve danışmanlık hizmetlerini vermekte ve AHBS'de kayıtlarını tutmaktadır.	TAŞINMADA N SONRA
İ.11.2.11	z	Kayıtlı kişilerin yaş, cinsiyet ve hastalık gruplarına yönelik izlem ve taramaları (kanser, kronik hastalıklar, gebe, loğusa, yenidoğan, bebek, çocuk sağlığı, adölesan, erişkin, yaşlı sağlığı ve benzeri) yapmaktadır.	TAŞINMADA N SONRA
İ.11.2.12	z	Periyodik sağlık muayenesi yapmaktadır.	TAŞINMADA N SONRA
İ.11.2.13	z	Kendisine kayıtlı kişilerin ilk değerlendirmesini yapmak için altı ay içinde ev ziyaretinde bulunmakta veya kişiler ile iletişime geçmektedir.	TAŞINMADA N SONRA
İ.11.2.14	z	Kendisine kayıtlı kişileri yılda en az bir defa değerlendirerek sağlık kayıtlarını güncellemektedir.	TAŞINMADA N SONRA
İ.11.2.15	z	Kişilere yaptırılan tetkik sonuçlarını AHBS'ye işlemektedir.	TAŞINMADA N SONRA
İ.11.2.16	z	Kesin kayıtlı olan kişilerin medeni hali, öğrenim durumu, sosyal güvence durumu, meslek durumu, kan grubu, AHBS'de "hasta bilgilerini güncelle" sekmesinde doldurmuştur.	TAŞINMADA N SONRA
İ.11.2.17	z	AHBS'de kesin kayıtlı kişilerin "İletişim ve Veli Bilgileri" sekmesinde açık adresleri, lokasyon bilgileri, telefon bilgileri, acil aranacak kişi bilgisi doldurulmuştur.	TAŞINMADA N SONRA
İ.11.2.18	z	AHBS'de bulunan aşı ve izlem tarihi ile kartlarda bulunan tarihler uyumludur.	TAŞINMADA N SONRA
İ.11.2.19		Sağlıkla ilgili olarak kayıtlı kişilere rehberlik yapar, sağlığı geliştirici ve koruyucu hizmetler ile ana çocuk sağlığı ve aile planlaması hizmetlerini vermektedir.	TAŞINMADA N SONRA
İ.11.2.20	z	Yapılan aşı ve izlemler(Gebe, Loğusa,Bebek ve Çocuk) aynı gün içerisinde AHBS'de kaydedilerek, ESK'ya gönderilmiştir.	TAŞINMADA N SONRA

İ.11.2.21	z	15-49 yaş grubunda bulunan kişilere yılda en az iki kez izlem yapılmakta ve AHBS'de kaydı bulunmaktadır.	TAŞINMADA N SONRA
İ.11.2.22	z	AHBS'de bulunan reçete, istirahat raporu vb. bütün formlar AHBS'de doldurulup yazıcıdan çıktı alınarak kullanılmaktadır (gezici hizmette yazıcıdan çıktı alınmadan elle yazılabilir.)	TAŞINMADA N SONRA
İ.11.2.23	z	Bakanlıkça özellikleri belirlenen bilgisayar, donanım, yazılım ve bilgi teknolojileri ile ilgili asgari şartlara uyulmaktadır.	TAŞINMADA N SONRA
İ.11.2.24	z	Kişiyeye yönelik koruyucu sağlık hizmetleri ile birinci basamak tanı, tedavi, rehabilitasyon ve danışmanlık hizmetlerini vermektedir.	TAŞINMADA N SONRA
İ.11.2.25	z	Sağlıkla ilgili olarak kayıtlı kişilere rehberlik yapar, sağlığı geliştirici ve koruyucu hizmetler ile ana çocuk sağlığı ve aile planlaması hizmetlerini vermektedir.	TAŞINMADA N SONRA
İ.12		HASTA ve ÇALIŞAN GÜVENLİĞİ İŞLEYİŞ KOŞULLARI	<i>TAŞINMADA N SONRA</i>
İ.12.1	z	İğne ucu yaralanmaları takip edilmekte ve önlemler alınmaktadır. (Aile hekimleri personeline gerekli hizmetiçi eğitimin verilmesini sağlayarak, personelin özlük dosyasında eğitimle ilgili belgeleri muhafaza eder.)	TAŞINMADA N SONRA
İ.12.2	z	Aile Sağlığı Merkezinin tüm birimlerinde hizmet verilen odanın hizmet özelliğine göre tıbbi ve diğer atıkların kaynağında ayrıştırılarak (mavi, siyah, kırmızı çöp torbaları, iğne atık kutuları vb) toplanması ve imhası sağlanmaktadır.	TAŞINMADA N SONRA
İ.13		Aile Sağlığı Merkezinin Personel Durumu	<i>TAŞINMADA N SONRA</i>
İ.13.1	Z (A, B, C, D SINIFI)	Belgelendirmek* kaydıyla her aile hekimi haftalık asgari 10 saat temizlik personeli çalıştırmaktadır.	TAŞINMADA N SONRA
İ.13.2	T (A, B, C SINIFI İÇİN ZORUNLU)	Belgelendirmek* kaydıyla ebe, hemşire, sağlık memuru (toplum sağlığı) veya tıbbi sekreterden birisi çalıştırılmaktadır (aile hekimi başına haftalık 10 saat).	TAŞINMADA N SONRA
İ.13.3	T (A SINIFI İÇİN ZORUNLU)	Belgelendirmek* kaydıyla her aile hekimi için ilave bir ebe, hemşire, sağlık memuru (toplum sağlığı) veya tıbbi sekreterden birisi çalıştırılmaktadır.	TAŞINMADA N SONRA
İ.13.4	T	*Belgelendirme için "Aile Sağlığı Merkezi Personel Çalıştırma Beyan Formu" kullanılacaktır.	TAŞINMADA N SONRA
Bu liste kolaylık sağlaması için hazırlanmış olup, buraya yazılmamış olmakla birlikte, AİLE HEKİMİ ilgili mevzuatta belirlenen diğer görevleri de yerine getirir.			



AİLE HEKİMLİĞİ BİRİMİ GRUPLANDIRMA TABLOSU

“25.05.2010 Tarih ve 27591 Sayılı Resmi Gazetede Yayınlanan Aile Hekimliği Uygulama Yönetmeliği” Ek-3

AİLE SAĞLIĞI MERKEZİ GİDERİ OLARAK YAPILACAK KATKILARIN TESPİTİNDE KULLANILMAK ÜZERE AİLE HEKİMLİĞİ BİRİMİ GRUPLANDIRMASI

STANDART	D Grubu	C Grubu	B Grubu	A Grubu	
Muayene odasında lavabo bulunmaktadır.	+	+	+	+	
Hasta müracaatları elektronik sıra takip sistemi ile yönlendirilmektedir.			+	+	
Muayene odası asgari 14 m ² 'dir.				+	
Bakanlıkça gönderilen güncel afiş ve broşürler bekleme alanlarında düzenlenmiş panoda asılıdır. Panoda asılamayacak olanlar çerçeveli olmalıdır.	+	+	+	+	
Hasta ve hasta yakınlarının şikâyet ve önerilerinin kolaylıkla ulaştırılabilmesini sağlayacak şikâyet, öneri kutuları veya benzeri uygulamalar bulundurulmaktadır.	+	+	+	+	
Bekleme alanı; yeterli sayıda ergonomik oturma grubu, mobilya ve gerekli malzemeye sahiptir.	+	+	+	+	
Bekleme alanlarında büyüklüğüne uygun LCD, plazma, LED TV vb. cihazlar bulundurup sağlığı geliştirici eğitim amaçlı yayınlar yapılmaktadır.	+	+	+	+	
Tek hekimli aile sağlığı merkezlerinde bekleme alanı asgari 20 m ² 'dir (birden fazla aile hekimi görev yapıyorsa her bir aile hekimi için 5 m ² ilave edilir).	+	+	+	+	
Soğuk zincir için tahsis edilen buzdolabı sadece aşular ve antiserumlar için kullanılmaktadır.	+	+	+	+	
Aşı dolabının sıcaklık takipleri günde en az iki defa olmak üzere hafızalı termometre ile yapılarak takip edilmekte ve kayıtları tutulmaktadır.	+	+	+	+	
Aile sağlığı merkezinde en az 10 m ² 'lik müstakil bir "aşılama ve bebek/çocuk izlemleri odası" oluşturulmuştur (birden fazla aile hekiminin görev yaptığı aile sağlığı merkezlerinde her üç hekim için bir "aşılama ve bebek/çocuk izlemleri odası" planlanır).		+	+	+	
Aşılar ve ilaçlar için karekod okuyucu kullanılmaktadır.	+	+	+	+	

Gebe izlemleri ve aile planlaması hizmetlerinin yürütülmesi için en az 10 m ² 'lik müstakil bir oda oluşturulmuştur (birden fazla aile hekiminin görev yaptığı aile sağlığı merkezlerinde her üç hekim için bir "gebe izlem ve aile planlaması odası" planlanır).			+	+	*
Aile sağlığı merkezinde aile planlaması için rahim içi araç uygulaması ve takibi yapılmakta ve kayıtları elektronik ortamda tutulmaktadır.			+	+	
Eğitim alındığının belgelenmesi kaydıyla gebe izlemleri ultrasonografi eşliğinde yapılmalı ve elektronik ortamda kayıtları tutulmalıdır.				+	
Aile sağlığı merkezi içerisinde kullanıma hazır, mahremiyet kurallarının uygulandığı "bebek bakım ve emzirme alanı/odası" planlanmıştır (bu alan diğer aile hekimleri ile birlikte ortak kullanılabilir).	+	+	+	+	
Kullanıma hazır bir şekilde müstakil asgari 5 m ² 'lik bir emzirme odası veya bölümü planlanmıştır (bu alan diğer aile hekimleri ile birlikte ortak kullanılabilir). Emzirme alanında masa, oturma grubu ve bebek bakım ünitesi ile bebeği koruyucu güvenlik önlemleri (korkuluk, yükseltilmiş kenarlar vb.) bulunmaktadır.				+	
İlaçları ve miktarlarını gösteren güncel liste bulunmaktadır. Miat ve stokları takip edilen, ilaç ve aşuların listeleri güncel olarak elektronik ortamda takip edilmektedir.	+	+	+	+	
Acil seti bulunmaktadır.	+	+	+	+	
Defibrilatör (manuel veya otomatik eksternal defibrilatör) bulunmaktadır.			+	+	
Aile sağlığı merkezinde her üç hekim için bir adet müstakil müdahale odası planlanmıştır.				+	
Belgelendirmek kaydıyla her aile hekimi haftalık asgari 10 saat temizlik personeli çalıştırmaktadır.	+	+	+	+	
Temel ve basit laboratuvar tetkikleri ile kan alma işlemlerinin yapıldığı müstakil bir oda planlanmıştır. Bu oda diğer aile hekimleri ile birlikte ortak kullanılabilir.			+	+	
Aile sağlığı merkezinde bir yataklı müşahede odası bulundurulur. Odada manometreli oksijen tüpü, serum askısı ve diğer malzemeler bulundurulmalıdır (bu oda diğer aile hekimleri ile birlikte ortak kullanılabilir).				+	

Belgelendirmek kaydıyla ebe, hemşire, sağlık memuru (toplum sağlığı) veya tıbbi sekreterden birisi çalıştırılmaktadır (aile hekimi başına haftalık 10 saat).		+	+	+	
Belgelendirmek kaydıyla her aile hekimi için ilave bir ebe, hemşire, sağlık memuru (toplum sağlığı) veya tıbbi sekreterden birisi çalışmaktadır.				+	
Birden fazla aile hekiminin görev yaptığı aile sağlığı merkezlerinde haftada asgari 14 saat esnek mesai saati uygulaması yapılmaktadır.			+	+	*
Aile sağlığı merkezine ait aktif internet sayfası bulunmaktadır.				+	
Tıbbi hizmet alanları ile bekleme alanlarında iç ortam sıcaklığı 20-24 °C arasında tutulmaktadır. Isıtma soba hariç diğer araçlarla sağlanmaktadır.	+	+	+	+	
Her lavaboda sıvı sabun, kâğıt havlu ve poşetli çöp sepeti, her tuvalette tuvalet kâğıdı bulundurulmaktadır.	+	+	+	+	
Aile sağlığı merkezi ile yerleşkesinde çevre düzenlemesi ve temizliği yapılmaktadır (bu alanların tadilat tamirat ve bakımı ile ilgili gerekli talepler belirlenerek ilgili yerlere gönderilmiştir).		+	+	+	
Aile sağlığı merkezinin iç alanlarının boya ve bakımı tamdır (dış cephe boyası ve tamirâtı ile ilgili gerekli talepler belirlenerek ilgili yerlere gönderilmiştir).	+	+	+	+	
Aile sağlığı merkezinin sağlık hizmeti sunulan alanlarına ait zemin kaplaması kolay temizlenebilir nitelikte yapılmıştır.	+	+	+	+	
Sağlık hizmetinin verildiği yerlerde ve bekleme alanında sağlık personeli ve hastalar için yeterli düzeyde el antiseptiği bulundurulmaktadır.	+	+	+	+	
Kadın ve erkek tuvaletleri birbirinden ayrılmış, müstakil ve içerisi ıslak zemin kaplamalıdır.	+	+	+	+	
Yaşlı ve engelli vatandaşların hizmete erişimini kolaylaştıracak engelli rampaları yapılmıştır.	+	+	+	+	
Engelliler için düzenlenmiş tuvalet işlevsel olarak bulunmaktadır.				+	
Müşahede odası ve tuvaletlerde çalışır durumda acil çağrı butonu bulundurulmaktadır.			+	+	

(*)Tek hekimin çalıştığı aile sağlığı merkezlerinde istenmez.

Ek-3 (A Grubu)								
AİLE SAĞLIĞI MERKEZİ GİDERİ OLARAK YAPILACAK KATKILARIN TESPİTİNDE KULLANILMAK ÜZERE AİLE HEKİMLİĞİ BİRİMİ GRUPLANDIRMASI								
SIRA NO	STANDART	1 AH	2 AH	3AH	4 AH	5 AH	6 AH	AÇIKLAMA
1	Muayene odasında lavabo bulunmaktadır.	+	+	+	+	+	+	
2	Hasta müracaatları elektronik sıra takip sistemi ile yönlendirilmektedir.	+	+	+	+	+	+	
3	Muayene odası asgari 14 m ² 'dir.	14	28	42	56	70	84	A GRUBUNDA HER BİR AHB İÇİN 14 m ² POLİKLİNİK ODASI OLMALIDIR.
4	Bakanlıkça gönderilen güncel afiş ve broşürler bekleme alanlarında düzenlenmiş panoda asılıdır. Panoda asılamayacak olanlar çerçeveli olmalıdır.	+	+	+	+	+	+	
5	Hasta ve hasta yakınlarının şikâyet ve önerilerinin kolaylıkla ulaştırılabilmesini sağlayacak şikâyet, öneri kutuları veya benzeri uygulamalar bulundurulmaktadır.	+	+	+	+	+	+	
6	Bekleme alanı; yeterli sayıda ergonomik oturma grubu, mobilya ve gerekli malzemeye sahiptir.	+	+	+	+	+	+	
7	Bekleme alanlarında büyüklüğüne uygun LCD, plazma, LED TV vb. cihazlar bulundurup sağlığı geliştirici eğitim amaçlı yayınlar yapılmaktadır.	+	+	+	+	+	+	
8	Tek hekimli aile sağlığı merkezlerinde bekleme alanı asgari 20 m ² 'dir (birden fazla aile hekimi görev yapıyorsa her bir aile hekimi için 5 m ² ilave edilir).	20	25	30	35	40	45	TEK BİR AİLE HEKİMİ İÇİN 20 m ² HER AİLE HEKİMİ İÇİN 5 m ² EKLENECEK
9	Soğuk zincir için tahsis edilen buzdolabı sadece aşılarda ve antiserumlar için kullanılmaktadır.	+	+	+	+	+	+	
10	Aşı dolabının sıcaklık takipleri günde en az iki defa olmak üzere hafızalı termometre ile yapılarak takip edilmekte ve kayıtları tutulmaktadır.	+	+	+	+	+	+	
11	Aile sağlığı merkezinde en az 10 m ² 'lik müstakil bir "aşılama ve bebek/çocuk izlemleri odası" oluşturulmuştur (birden fazla aile hekiminin görev yaptığı aile sağlığı merkezlerinde her üç hekim için bir "aşılama ve bebek/çocuk izlemleri odası" planlanır).	10	10	10	20	20	20	HER ÜÇ AH İÇİN 10 m ² 'lik 1 ODA ÜÇÜN ÜZERİNDE OLANLAR İÇİN 10 m ² 'lik +1 ODA DAHA EKLENECEK
12	Aşılar ve ilaçlar için karekod okuyucu kullanılmaktadır.	+	+	+	+	+	+	

13	Gebe izlemleri ve aile planlaması hizmetlerinin yürütülmesi için en az 10 m ² 'lik müstakil bir oda oluşturulmuştur (birden fazla aile hekiminin görev yaptığı aile sağlığı merkezlerinde her üç hekim için bir "gebe izlem ve aile planlaması odası" planlanır).	10	10	10	20	20	20	HER ÜÇ AH İÇİN 10 m ² 'lik 1 ODA ÜÇÜN ÜZERİNDE OLANLAR İÇİN 10 m ² 'lik +1 ODA DAHA EKLENCEK
14	Aile sağlığı merkezinde aile planlaması için rahim içi araç uygulaması ve takibi yapılmakta ve kayıtları elektronik ortamda tutulmaktadır.	+	+	+	+	+	+	
15	Eğitim alındığının belgelenmesi kaydıyla gebe izlemleri ultrasonografi eşliğinde yapılmalı ve elektronik ortamda kayıtları tutulmalıdır.	+	+	+	+	+	+	
16	Aile sağlığı merkezi içerisinde kullanıma hazır, mahremiyet kurallarının uygulandığı "bebek bakım ve emzirme alanı/odası" planlanmıştır (bu alan diğer aile hekimleri ile birlikte ortak kullanılabilir).	+	+	+	+	+	+	
17	Kullanıma hazır bir şekilde müstakil asgari 5 m ² 'lik bir emzirme odası veya bölümü planlanmıştır (bu alan diğer aile hekimleri ile birlikte ortak kullanılabilir). Emzirme alanında masa, oturma grubu ve bebek bakım ünitesi ile bebeği koruyucu güvenlik önlemleri (korkuluk, yükseltilmiş kenarlar vb.) bulunmaktadır.	5	5	5	5	5	5	
18	İlaçları ve miktarlarını gösteren güncel liste bulunmaktadır. Miat ve stokları takip edilen, ilaç ve aşuların listeleri güncel olarak elektronik ortamda takip edilmektedir.	+	+	+	+	+	+	
19	Acil seti bulunmaktadır.	+	+	+	+	+	+	
20	Defibrilatör (manuel veya otomatik eksternal defibrilatör) bulunmaktadır.	+	+	+	+	+	+	
21	Aile sağlığı merkezinde her üç hekim için bir adet müstakil müdahale odası planlanmıştır.	10	10	10	20	20	20	YÖNETMELİKTE m ² BELİRTİLMEMİŞTİR
22	Belgelendirmek kaydıyla her aile hekimi haftalık asgari 10 saat temizlik personeli çalıştırmaktadır.	+	+	+	+	+	+	
23	Temel ve basit laboratuvar tetkikleri ile kan alma işlemlerinin yapıldığı müstakil bir oda planlanmıştır. Bu oda diğer aile hekimleri ile birlikte ortak kullanılabilir.	8	8	8	8	8	8	YÖNETMELİKTE m ² BELİRTİLMEMİŞTİR
24	Aile sağlığı merkezinde bir yataklı müşahede odası bulundurulur. Odada manometreli oksijen tüpü, serum askısı ve diğer malzemeler bulundurulmalıdır (bu oda diğer aile hekimleri ile birlikte ortak kullanılabilir).	10	10	10	10	10	10	YÖNETMELİKTE m ² BELİRTİLMEMİŞTİR
25	Belgelendirmek kaydıyla ebe, hemşire, sağlık memuru (toplum sağlığı) veya tıbbi sekreterden birisi çalıştırılmaktadır (aile hekimi başına haftalık 10 saat).	+	+	+	+	+	+	
26	Belgelendirmek kaydıyla her aile hekimi için ilave bir ebe, hemşire, sağlık memuru (toplum sağlığı) veya tıbbi sekreterden birisi çalışmaktadır.	+	+	+	+	+	+	

27	Birden fazla aile hekiminin görev yaptığı aile sağlığı merkezlerinde haftada asgari 14 saat esnek mesai saati uygulaması yapılmaktadır. (*)	+	+	+	+	+	+	
28	Aile sağlığı merkezine ait aktif internet sayfası bulunmaktadır.	+	+	+	+	+	+	
29	Tıbbi hizmet alanları ile bekleme alanlarında iç ortam sıcaklığı 20-24 °C arasında tutulmaktadır. Isıtma soba hariç diğer araçlarla sağlanmaktadır.	+	+	+	+	+	+	
30	Her lavaboda sıvı sabun, kâğıt havlu ve poşetli çöp sepeti, her tuvalette tuvalet kâğıdı bulundurulmaktadır.	+	+	+	+	+	+	
31	Aile sağlığı merkezi ile yerleşkesinde çevre düzenlemesi ve temizliği yapılmaktadır (bu alanların tadilat tamirat ve bakımı ile ilgili gerekli talepler belirlenerek ilgili yerlere gönderilmiştir).	+	+	+	+	+	+	
32	Aile sağlığı merkezinin iç alanlarının boya ve bakımı tamdır (dış cephe boyası ve tamirati ile ilgili gerekli talepler belirlenerek ilgili yerlere gönderilmiştir).	+	+	+	+	+	+	
33	Aile sağlığı merkezinin sağlık hizmeti sunulan alanlarına ait zemin kaplaması kolay temizlenebilir nitelikte yapılmıştır.	+	+	+	+	+	+	
34	Sağlık hizmetinin verildiği yerlerde ve bekleme alanında sağlık personeli ve hastalar için yeterli düzeyde el antiseptiği bulundurulmaktadır.	+	+	+	+	+	+	
35	Kadın ve erkek tuvaletleri birbirinden ayrılmış, müstakil ve içerisi ıslak zemin kaplamalıdır.	5	5	5	5	5	5	YÖNETMELİKTE m ² BELİRTİLMEMİŞTİR
36	Yaşlı ve engelli vatandaşların hizmete erişimini kolaylaştıracak engelli rampaları yapılmıştır.	+	+	+	+	+	+	
37	Engelliler için düzenlenmiş tuvalet işlevsel olarak bulunmaktadır.	5	5	5	5	5	5	YÖNETMELİKTE m ² BELİRTİLMEMİŞTİR
38	Müşahede odası ve tuvaletlerde çalışan durumda acil çağrı butonu bulundurulmaktadır.	+	+	+	+	+	+	
Asgari Birim m2 toplamı		97	116	135	184	203	222	HER ÜÇ AH İÇİN İSTENEN EK ALANLAR HESAPLANMIŞTIR
(*)Tek hekimin çalıştığı aile sağlığı merkezlerinde istenmez.								

Ek-3 (B Grubu)

AİLE SAĞLIĞI MERKEZİ GİDERİ OLARAK YAPILACAK KATKILARIN TESPİTİNDE KULLANILMAK ÜZERE AİLE HEKİMLİĞİ BİRİMİ GRUPLANDIRMASI								
SIRA NO	STANDART	1 AH	2 AH	3AH	4 AH	5 AH	6 AH	AÇIKLAMA
1	Muayene odasında lavabo bulunmaktadır.	+	+	+	+	+	+	
2	Hasta müracaatları elektronik sıra takip sistemi ile yönlendirilmektedir.	+	+	+	+	+	+	
3	Muayene odası asgari 14 m ² 'dir.	10	20	30	40	50	60	SADECE A GRUBUNDA 14 m ² OLUP B-C-D GRUPLARINDA 19. MADDE GEÇERLİDİR. (ASGARİ 10 m ²)
4	Bakanlıkça gönderilen güncel afiş ve broşürler bekleme alanlarında düzenlenmiş panoda asılıdır. Panoda asılamayacak olanlar çerçeveli olmalıdır.	+	+	+	+	+	+	
5	Hasta ve hasta yakınlarının şikâyet ve önerilerinin kolaylıkla ulaştırılabilmesini sağlayacak şikâyet, öneri kutuları veya benzeri uygulamalar bulundurulmaktadır.	+	+	+	+	+	+	
6	Bekleme alanı; yeterli sayıda ergonomik oturma grubu, mobilya ve gerekli malzemeye sahiptir.	+	+	+	+	+	+	
7	Bekleme alanlarında büyüklüğüne uygun LCD, plazma, LED TV vb. cihazlar bulundurup sağlığı geliştirici eğitim amaçlı yayınlar yapılmaktadır.	+	+	+	+	+	+	
8	Tek hekimli aile sağlığı merkezlerinde bekleme alanı asgari 20 m ² 'dir (birden fazla aile hekimi görev yapıyorsa her bir aile hekimi için 5 m ² ilave edilir).	20	25	30	35	40	45	TEK BİR AİLE HEKİMİ İÇİN 20 m2 HER AİLE HEKİMİ İÇİN 5 m2 EKLENECEK
9	Soğuk zincir için tahsis edilen buzdolabı sadece aşılarda ve antiserumlar için kullanılmaktadır.	+	+	+	+	+	+	
10	Aşı dolabının sıcaklık takipleri günde en az iki defa olmak üzere hafızalı termometre ile yapılarak takip edilmekte ve kayıtları tutulmaktadır.	+	+	+	+	+	+	
11	Aile sağlığı merkezinde en az 10 m ² 'lik müstakil bir "aşılama ve bebek/çocuk izlemleri odası" oluşturulmuştur (birden fazla aile hekiminin görev yaptığı aile sağlığı merkezlerinde her üç hekim için bir "aşılama ve bebek/çocuk izlemleri odası" planlanır).	10	10	10	20	20	20	HER ÜÇ AH İÇİN 10 m2'lik 1 ODA ÜÇÜN ÜZERİNDE OLANLAR İÇİN 10 m2'lik 1 ODA DAHA EKLENECEK
12	Aşılar ve ilaçlar için karekod okuyucu kullanılmaktadır.	+	+	+	+	+	+	
13	Gebe izlemleri ve aile planlaması hizmetlerinin yürütülmesi için en az 10 m ² 'lik müstakil bir oda oluşturulmuştur (birden fazla aile hekiminin görev yaptığı aile sağlığı merkezlerinde her üç hekim için bir "gebe izlem ve aile planlaması odası" planlanır).	10	10	10	20	20	20	HER ÜÇ AH İÇİN 10 m2'lik 1 ODA ÜÇÜN ÜZERİNDE OLANLAR İÇİN 10 m2'lik +1 ODA DAHA EKLENECEK
14	Aile sağlığı merkezinde aile planlaması için rahim içi araç uygulaması ve takibi yapılmakta ve kayıtları elektronik ortamda tutulmaktadır.	+	+	+	+	+	+	

15	Aile sađlıđı merkezi ierisinde kullanıma hazır, mahremiyet kurallarının uygulandıđı "bebek bakım ve emzirme alanı/odası" planlanmıřtır (bu alan diđer aile hekimleri ile birlikte ortak kullanılabilir).	+	+	+	+	+	+	
16	İlaları ve miktarlarını gsteren gncel liste bulunmaktadır. Miat ve stokları takip edilen, ila ve ařıların listeleri gncel olarak elektronik ortamda takip edilmektedir.	+	+	+	+	+	+	
17	Acil seti bulunmaktadır.	+	+	+	+	+	+	
18	Defibrilatr (manuel veya otomatik eksternal defibrilatr) bulunmaktadır.	+	+	+	+	+	+	
19	Aile sađlıđı merkezinde her  hekim iin bir adet mstakil mdahale odası planlanmıřtır.	10	10	10	10	10	10	B GRUBUNDA ARANMAMA KLA BİRLİKTE MADDE 19'A GRE ASM'DE ASGARİ 1 ADET TIBBİ MDAHLE ODASI BULUNUR. YNETMELİKTE M2 BELİRTİLMEMİřTİR
20	Belgelendirmek kaydıyla her aile hekimi haftalık asgari 10 saat temizlik personeli alıřtırmaktadır.	+	+	+	+	+	+	
21	Belgelendirmek kaydıyla ebe, hemřire, sađlık memuru (toplum sađlıđı) veya tıbbi sekreterden birisi alıřtırılmaktadır (aile hekimi bařına haftalık 10 saat).	+	+	+	+	+	+	
22	Birden fazla aile hekiminin grev yaptıđı aile sađlıđı merkezlerinde haftada asgari 14 saat esnek mesai saati uygulaması yapılmaktadır.(*).	+	+	+	+	+	+	
23	Tıbbi hizmet alanları ile bekleme alanlarında i ortam sıcaklıđı 20-24 C arasında tutulmaktadır. Isıtma soba hari diđer aralarla sađlanmaktadır.	+	+	+	+	+	+	
24	Her lavaboda sıvı sabun, kâđıt havlu ve pořetli p sepeti, her tuvalette tuvalet kâđıdı bulundurulmaktadır.	+	+	+	+	+	+	
25	Aile sađlıđı merkezi ile yerleřkesinde evre dzenlemesi ve temizliđi yapılmaktadır (bu alanların tadilat tamirat ve bakımı ile ilgili gerekli talepler belirlenerek ilgili yerlere gnderilmiřtir).	+	+	+	+	+	+	
26	Aile sađlıđı merkezinin i alanlarının boya ve bakımı tamdır (dıř cephe boyası ve tamirati ile ilgili gerekli talepler belirlenerek ilgili yerlere gnderilmiřtir).	+	+	+	+	+	+	
27	Aile sađlıđı merkezinin sađlık hizmeti sunulan alanlarına ait zemin kaplaması kolay temizlenebilir nitelikte yapılmıřtır.	+	+	+	+	+	+	
28	Sađlık hizmetinin verildiđi yerlerde ve bekleme alanında sađlık personeli ve hastalar iin yeterli dzeyde el antiseptiđi bulundurulmaktadır.	+	+	+	+	+	+	
29	Kadın ve erkek tuvaletleri birbirinden ayrılmıř, mstakil ve ierisi ıslak zemin kaplamalıdır.	5	5	5	5	5	5	YNETMELİKTE m ² BELİRTİLMEMİřTİR
30	Yařlı ve engelli vatandařların hizmete eriřimini kolaylařtıracak engelli rampaları yapılmıřtır.	+	+	+	+	+	+	
31	Mřahede odası ve tuvaletlerde alıřır durumda acil ađrı butonu bulundurulmaktadır.	+	+	+	+	+	+	

Asgari Birim m2 toplamı	65	80	95	130	145	160	HER ÜÇ AH İÇİN İSTENEN EK ALANLAR HESAPLANMIŞ TİR
(*)Tek hekimin çalıştığı aile sağlığı merkezlerinde istenmez.							

Ek-3 (C Grubu)								
AİLE SAĞLIĞI MERKEZİ GİDERİ OLARAK YAPILACAK KATKILARIN TESPİTİNDE KULLANILMAK ÜZERE AİLE HEKİMLİĞİ BİRİMİ GRUPLANDIRMASI								
SIRA NO	STANDART	1 AH	2 AH	3AH	4 AH	5 AH	6 AH	AÇIKLAMA
1	Muayene odasında lavabo bulunmaktadır.	+	+	+	+	+	+	
2	Muayene odası asgari 14 m ² 'dir.	10	20	30	40	50	60	SADECE A GRUBUNDA 14 m ² OLUP B-C-D GRUPLARINDA 19. MADDE GEÇERLİDİR. (ASGARI 10 m ²)
3	Bakanlıkça gönderilen güncel afiş ve broşürler bekleme alanlarında düzenlenmiş panoda asılıdır. Panoda asılamayacak olanlar çerçeveli olmalıdır.	+	+	+	+	+	+	
4	Hasta ve hasta yakınlarının şikâyet ve önerilerinin kolaylıkla ulaştırılabilmesini sağlayacak şikâyet, öneri kutuları veya benzeri uygulamalar bulundurulmaktadır.	+	+	+	+	+	+	
5	Bekleme alanı; yeterli sayıda ergonomik oturma grubu, mobilya ve gerekli malzemeye sahiptir.	+	+	+	+	+	+	
6	Bekleme alanlarında büyüklüğüne uygun LCD, plazma, LED TV vb. cihazlar bulundurup sağlığı geliştirici eğitim amaçlı yayınlar yapılmaktadır.	+	+	+	+	+	+	
7	Tek hekimli aile sağlığı merkezlerinde bekleme alanı asgari 20 m ² 'dir (birden fazla aile hekimi görev yapıyorsa her bir aile hekimi için 5 m ² ilave edilir).	20	25	30	35	40	45	TEK BİR AİLE HEKİMİ İÇİN 20 m ² AYRICA HER BİR AH İÇİN +5 m ² EKLENECEK
8	Soğuk zincir için tahsis edilen buzdolabı sadece aşılarda ve antiserumlar için kullanılmaktadır.	+	+	+	+	+	+	
9	Aşı dolabının sıcaklık takipleri günde en az iki defa olmak üzere hafızalı termometre ile yapılarak takip edilmekte ve kayıtları tutulmaktadır.	+	+	+	+	+	+	
10	Aile sağlığı merkezinde en az 10 m ² 'lik müstakil bir "aşılama ve bebek/çocuk izlemleri odası" oluşturulmuştur (birden fazla aile hekiminin görev yaptığı aile sağlığı merkezlerinde her üç hekim için bir "aşılama ve bebek/çocuk izlemleri odası" planlanır).	10	10	10	20	20	20	HER ÜÇ AH İÇİN 10 m ² 'lik 1 ODA ÜÇÜN ÜZERİNDE OLANLAR İÇİN 10 m ² 'lik 1 ODA DAHA EKLENECEKTİR

11	Aşılar ve ilaçlar için karekod okuyucu kullanılmaktadır.	+	+	+	+	+	+	
12	Aile sağlığı merkezi içerisinde kullanıma hazır, mahremiyet kurallarının uygulandığı "bebek bakım ve emzirme alanı/odası" planlanmıştır (bu alan diğer aile hekimleri ile birlikte ortak kullanılabilir).	+	+	+	+	+	+	
13	İlaçları ve miktarlarını gösteren güncel liste bulunmaktadır. Miat ve stokları takip edilen, ilaç ve aşıların listeleri güncel olarak elektronik ortamda takip edilmektedir.	+	+	+	+	+	+	
14	Acil seti bulunmaktadır.	+	+	+	+	+	+	
15	Aile sağlığı merkezinde her üç hekim için bir adet müstakil müdahale odası planlanmıştır.	10	10	10	10	10	10	C GRUBUNDA ARANMAMA KLA BİRLİKTE MADDE 19'A GÖRE ASM'DE ASGARİ 1 ADET TIBBİ MÜDAHALE ODASI BULUNUR. YÖNETMELİKTE M2 BELİRTİLMEMİŞTİR
16	Belgelendirmek kaydıyla her aile hekimi haftalık asgari 10 saat temizlik personeli çalıştırmaktadır.	+	+	+	+	+	+	
17	Belgelendirmek kaydıyla ebe, hemşire, sağlık memuru (toplum sağlığı) veya tıbbi sekreterden birisi çalıştırılmaktadır (aile hekimi başına haftalık 10 saat).	+	+	+	+	+	+	
18	Tıbbi hizmet alanları ile bekleme alanlarında iç ortam sıcaklığı 20-24 °C arasında tutulmaktadır. Isıtma soba hariç diğer araçlarla sağlanmaktadır.	+	+	+	+	+	+	
19	Her lavaboda sıvı sabun, kâğıt havlu ve poşetli çöp sepeti, her tuvalette tuvalet kâğıdı bulundurulmaktadır.	+	+	+	+	+	+	
20	Aile sağlığı merkezi ile yerleşkesinde çevre düzenlemesi ve temizliği yapılmaktadır (bu alanların tadilat tamirat ve bakımı ile ilgili gerekli talepler belirlenerek ilgili yerlere gönderilmiştir).	+	+	+	+	+	+	
21	Aile sağlığı merkezinin iç alanlarının boya ve bakımı tamdır (dış cephe boyası ve tamirati ile ilgili gerekli talepler belirlenerek ilgili yerlere gönderilmiştir).	+	+	+	+	+	+	
22	Aile sağlığı merkezinin sağlık hizmeti sunulan alanlarına ait zemin kaplaması kolay temizlenebilir nitelikte yapılmıştır.	+	+	+	+	+	+	
23	Sağlık hizmetinin verildiği yerlerde ve bekleme alanında sağlık personeli ve hastalar için yeterli düzeyde el antiseptiği bulundurulmaktadır.	+	+	+	+	+	+	
24	Kadın ve erkek tuvaletleri birbirinden ayrılmış, müstakil ve içerisi ıslak zemin kaplamalıdır.	5	5	5	5	5	5	
25	Yaşlı ve engelli vatandaşların hizmete erişimini kolaylaştıracak engelli rampaları yapılmıştır.	+	+	+	+	+	+	
Asgari Birim m2 toplamı		55	70	85	110	125	140	HER ÜÇ AH İÇİN İSTENEN EK ALANLAR HESAPLANMIŞTIR

(19. MADDEYE GÖRE BİR AH İÇİN MİN.60M2 OLARAK HESAPLANDIĞINDA) ASM TOPLAM m2	60	80	100	120	140	160	19. MADDEYE GÖRE GEREKEN ZORUNLU FİZİK ALAN M2 SİNDEN AZ OLAMAZ

Ek-3 (D Grubu)								
AİLE SAĞLIĞI MERKEZİ GİDERİ OLARAK YAPILACAK KATKILARIN TESPİTİNDE KULLANILMAK ÜZERE AİLE HEKİMLİĞİ BİRİMİ GRUPLANDIRMASI								
SIRA NO	STANDART	1 AH	2 AH	3AH	4 AH	5 AH	6 AH	AÇIKLAMA
1	Muayene odasında lavabo bulunmaktadır.	+	+	+	+	+	+	
2	Muayene odası asgari 14 m ² 'dir.	10	20	30	40	50	60	SADECE A GRUBUNDA 14 m ² OLUP B-C-D GRUPLARINDA 19. MADDE GEÇERLİDİR. (ASGARİ 10 m ²)
3	Bakanlıkça gönderilen güncel afiş ve broşürler bekleme alanlarında düzenlenmiş panoda asılıdır. Panoda asılamayacak olanlar çerçeveli olmalıdır.	+	+	+	+	+	+	
4	Hasta ve hasta yakınlarının şikâyet ve önerilerinin kolaylıkla ulaştırılabilmesini sağlayacak şikâyet, öneri kutuları veya benzeri uygulamalar bulundurulmaktadır.	+	+	+	+	+	+	
5	Bekleme alanı; yeterli sayıda ergonomik oturma grubu, mobilya ve gerekli malzemeye sahiptir.	+	+	+	+	+	+	
6	Bekleme alanlarında büyüklüğüne uygun LCD, plazma, LED TV vb. cihazlar bulundurup sağlığı geliştirici eğitim amaçlı yayınlar yapılmaktadır.	+	+	+	+	+	+	
7	Tek hekimli aile sağlığı merkezlerinde bekleme alanı asgari 20 m ² 'dir (birden fazla aile hekimi görev yapıyorsa her bir aile hekimi için 5 m ² ilave edilir).	20	25	30	35	40	45	TEK BİR AİLE HEKİMİ İÇİN 20 m2, HER AİLE HEKİMİ İÇİN + 5 m2 EKLENECEKTİR
8	Soğuk zincir için tahsis edilen buzdolabı sadece aşılarda ve antiserumlar için kullanılmaktadır.	+	+	+	+	+	+	
9	Aşı dolabının sıcaklık takipleri günde en az iki defa olmak üzere hafızalı termometre ile yapılarak takip edilmekte ve kayıtları tutulmaktadır.	+	+	+	+	+	+	
10	Aşılar ve ilaçlar için karekod okuyucu kullanılmaktadır.	+	+	+	+	+	+	

11	Aile sađlığı merkezi ierisinde kullanıma hazır, mahremiyet kurallarının uygulandıđı "bebek bakım ve emzirme alanı/odası" planlanmıřtır (bu alan diđer aile hekimleri ile birlikte ortak kullanılabilir).	+	+	+	+	+	+	
12	İlaları ve miktarlarını gsteren gncel liste bulunmaktadır. Miat ve stokları takip edilen, ila ve ařıların listeleri gncel olarak elektronik ortamda takip edilmektedir.	+	+	+	+	+	+	
13	Acil seti bulunmaktadır.	+	+	+	+	+	+	
14	Aile sađlığı merkezinde her  hekim iin bir adet mstakil mdahale odası planlanmıřtır.	10	10	10	10	10	10	D GRUBUNDA ARANMAMAKLA BİRLİKTE MADDE 19'A GRE ASM'DE ASGARİ 1 ADET TIBBİ MDAHALE ODASI BULUNUR. YNETMELİKTE M2 BELİRTİLMEMİřTİR
15	Belgelendirmek kaydıyla her aile hekimi haftalık asgari 10 saat temizlik personeli alıřtırmaktadır.	+	+	+	+	+	+	
16	Tıbbi hizmet alanları ile bekleme alanlarında i ortam sıcaklıđı 20-24 C arasında tutulmaktadır. Isıtma soba hari diđer aralarla sađlanmaktadır.	+	+	+	+	+	+	
17	Her lavaboda sıvı sabun, kâđıt havlu ve pořetli p sepeti, her tuvalette tuvalet kâđıdı bulundurulmaktadır.	+	+	+	+	+	+	
18	Aile sađlığı merkezinin i alanlarının boya ve bakımı tamdır (dıř cephe boyası ve tamirati ile ilgili gerekli talepler belirlenerek ilgili yerlere gnderilmiřtir).	+	+	+	+	+	+	
19	Aile sađlığı merkezinin sađlık hizmeti sunulan alanlarına ait zemin kaplaması kolay temizlenebilir nitelikte yapılmıřtır.	+	+	+	+	+	+	
20	Sađlık hizmetinin verildiđi yerlerde ve bekleme alanında sađlık personeli ve hastalar iin yeterli dzeyde el antiseptiđi bulundurulmaktadır.	+	+	+	+	+	+	
21	Kadın ve erkek tuvaletleri birbirinden ayrılmıř, mstakil ve ierisi ıslak zemin kaplamalıdır.	+	+	+	+	+	+	YNETMELİKTE m2 BELİRTİLMEMİřTİR
22	Yařlı ve engelli vatandaşların hizmete eriřimini kolaylařtıracak engelli rampaları yapılmıřtır.	+	+	+	+	+	+	
Asgari Birim m2 toplamı		40	55	70	85	100	115	
(19. MADDEYE GRE HER BİR AH İİN + 20m2 OLARAK HESAPLANDIĐINDA) ASM TOPLAM m2		60	80	100	120	140	160	19. MADDEYE GRE GEREKEN ZORUNLU FİZİK ALAN M2 SİNDEN AZ OLAMAZ
(*)Tek hekimin alıřtıđı aile sađlığı merkezlerinde istenmez.								

19.MADDEYE GÖRE ASGARİ STANDARTLAR								
ASGARİ STANDART AİLE SAĞLIĞI MERKEZİ / AİLE HEKİMLİĞİ BİRİMİ								
SIRA NO	STANDART	1 AH	2 AH	3AH	4 AH	5 AH	6 AH	AÇIKLAMA
1	Muayene odası asgari 10 m ² 'dir.	10	20	30	40	50	60	
2	Muayene odasında lavabo bulunmaktadır.	+	+	+	+	+	+	
3	Bekleme ve kayıt bölümü vardır.	20	20	20	20	20	20	
4	Bakanlıkça gönderilen güncel afiş ve broşürler bekleme alanlarında düzenlenmiş panoda asılıdır. Panoda asılamayacak olanlar çerçeveli olmalıdır.							
5	Bekleme ve kayıt bölümü; yeterli sayıda ergonomik oturma grubu, mobilya ve gerekli malzemeye sahiptir.	+	+	+	+	+	+	YÖNETMELİKTE m2 BELİRTİLMEMİŞTİR
6	Soğuk zincir için tahsis edilen buzdolabı sadece aşular ve antiserumlar için kullanılmaktadır.	+	+	+	+	+	+	
7	Aşı dolabının sıcaklık takipleri günde en az iki defa olmak üzere hafızalı termometre ile yapılarak takip edilmekte ve kayıtları tutulmaktadır.	+	+	+	+	+	+	
8	Aşı ,enjeksiyon ,küçük cerrahi müdahale,jinokolojik müdahale,acil müdahale cihazlarının bulunduğu lavabolu tıbbi müdahale odası	10	10	10	10	10	10	YÖNETMELİKTE m2 BELİRTİLMEMİŞTİR
9	Aşular ve ilaçlar için karekod okuyucu kullanılmaktadır.	+	+	+	+	+	+	
10	İlaçları ve miktarlarını gösteren güncel liste bulunmaktadır. Miat ve stokları takip edilen, ilaç ve aşuların listeleri güncel olarak elektronik ortamda takip edilmektedir.	+	+	+	+	+	+	
11	Acil seti bulunmaktadır.	+	+	+	+	+	+	
12	Temel ve basit laboratuvar tetkikleri ile kan alma işlemlerinin yapıldığı müstakil bir oda planlanmıştır. Bu oda diğer aile hekimleri ile birlikte ortak kullanılabilir.	+	+	+	+	+	+	
13	Tıbbi hizmet alanları ile bekleme alanlarında iç ortam sıcaklığı 20-24 °C arasında tutulmaktadır. Isıtma soba hariç diğer araçlarla sağlanmaktadır.	+	+	+	+	+	+	
14	Her lavaboda sıvı sabun, kâğıt havlu ve poşetli çöp sepeti, her tuvalette tuvalet kâğıdı bulundurulmaktadır.	+	+	+	+	+	+	
15	Aile sağlığı merkezinin iç alanlarının boya ve bakımı tamdır (dış cephe boyası ve tamirati ile ilgili gerekli talepler belirlenerek ilgili yerlere gönderilmiştir).	+	+	+	+	+	+	
16	Aile sağlığı merkezinin sağlık hizmeti sunulan alanlarına ait zemin kaplaması kolay temizlenebilir nitelikte yapılmıştır.	+	+	+	+	+	+	

17	Sağlık hizmetinin verildiği yerlerde ve bekleme alanında sağlık personeli ve hastalar için yeterli düzeyde el antiseptiği bulundurulmaktadır.	+	+	+	+	+	+	
18	Hastaların kullanabileceği bir lavabo ve tuvalet bulunmalıdır.	5	5	5	5	5	5	YÖNETMELİKTE m2 BELİRTİLMEMİŞTİR
19	Yaşlı ve engelli vatandaşların hizmete erişimini kolaylaştıracak engelli rampaları yapılmıştır.	+	+	+	+	+	+	
Asgari Birim m2 toplamı		45	55	65	75	85	95	
(19. MADDEYE GÖRE HER BİR AH İÇİN + 20m2 OLARAK HESAPLANDIĞINDA) <u>ASM TOPLAM m2</u>		60	80	100	120	140	160	19. MADDEYE GÖRE GEREKEN ZORUNLU FİZİK ALAN M2 SİNDEN AZ OLAMAZ



**AİLE SAĞLIĞI MERKEZİ
ULAŞILABİLİRLİK KILAVUZU**

AİLE SAĞLIĞI MERKEZİ ULAŞILABİLİRLİK KILAVUZU

Özürü ve Yaşlılarla İlgili Olarak Uygulanması Gereken Temel Kurallar

Bu kılavuz, özürüleri aile sağlığı merkezlerine ulaşımı ve kullanabilmeleri için görülen ihtiyaçlar çerçevesinde yapılan çalışmalar sırasında aşağıda belirtilen kaynaklardan yararlanılarak, bazı uyarlamalar yapılması sureti ile hazırlanmıştır.

Hangi insanlık durumunda bulunursa bulunsun, her insanın bütün toplumsal konuları, insan için ortaya konmuş değerleri ve mutluluk tablolarını kendisine açık ve elde edilmesi mümkün bulunması gerektiği gibi; hayata katılması sırasında fiziksel çevrenin, inşa edilmiş çevrenin de onu engellememesi gerekir. Çevrelere ve mekânlara engellenmeden ulaşabilmeyi girilebilirlik, ulaşılabilirlik (accessibility, zuganglichkeit) kavramı ile ifade ediyoruz.

İnsan, Çevresinde Hep Düzgün Bir Geometri Arar. İnsan bir yeryüzü parçasında, bir mekân içinde yaşamaktadır. Çevresinin, kendisine zahmet çektirmeyecek fiziksel şartları taşımasını ister. İnsanın çevresini, barındığı, yaşadığı mekânları kendi rahat edeceği şekle dönüştürme gayreti en temel insan eylemlerindedir. İnsan çevresini düzenler ve inşa edilmiş çevreyi (built environment) elde eder. İnşa edilmiş çevredeki şartların bir özürü, bir yaşlı ve bir çocuk için önemi ise yetişkin ve sağlıklı bir insan için olduğundan çok daha fazladır. İnşa edilmiş çevredeki olumsuz şartlar bir kısım insanları engelleyip onların hayata ve topluma katılmalarını önleyebilir.

Şehirsel Çevre Bir Özgürlük Alanıdır Evinden çıkıp toplum hayatına katılmaya, üretken olmaya hazırlanan hiçbir insan için şehirsel çevre engelleyici olmamalıdır. Belli standartların uygulama konulmasıyla özürü, ağır sakat veya tekerlekli sandalyeli insanların rahat hareketine imkân veren bir şehirsel çevre elde edilebilir. Böyle daha uygar gözükken bir şehir manzarası ile birlikte bütün diğer insanların da daha özgür olabildikleri bir şehirsel çevre meydana gelecektir.

Binalar Kendilerini İnsanlara Sıcak Bir Şekilde Sunmalıdır Bazı binaların özürüleri için çok engelleyici olabildikleri bilinmektedir. Bu tür binaların doğal hareketliliğe sahip sağlam insanlar için de rahat yaşama ortamları olmadıkları kolayca görülebilir. Binalarda ki hayatların zorlaşması daha çok da biçimsel kaygılardan, yanlış biçim anlayışlarından kaynaklanmaktadır.

Bütün devlet dairelerinin, yerel yönetim binalarının, okulların, rekreasyon alanlarının, spor tesislerinin, alışveriş merkezlerinin, sağlık tesislerinin, kültür ve eğitim kurumlarının, halka açık kuruluşların, tekerlekli sandalyedeki insanların da girebilecekleri yerler olarak düzenlenmeleri gerekir. Binaların girilebilirliği, ulaşılabilirliği, olgun bir mimarlık anlayışına ve gelişmiş toplumsal örgütlenmeye işaretir.

Çağdaş Şehirlerdeki Hayatın Akışı Kolay Ulaşımına Dayalıdır Gelişmiş ulaşım sistemleri modern bir şehirdeki hayatın akışını düzenler. Şehirdeki hayat bir hareketliliği ve yer değiştirmeyi gerektirmektedir.

Bir şehirdeki ulaşım sisteminde kendisine yer bulamayan ya da çok zorlukla bulabilen özürü veya yaşlı insan belki bütün yeteneklerine ve üstün eğitim düzeyine rağmen topluma bir katkıda bulunamayacaktır. Belli ihtiyaçların karşılanmasında başkalarına daha bağımlı hale gelecektir. Ulaşım sistemlerinin ve vasıtalarının tasarımında özürü insanları da dikkate almak gerekir.

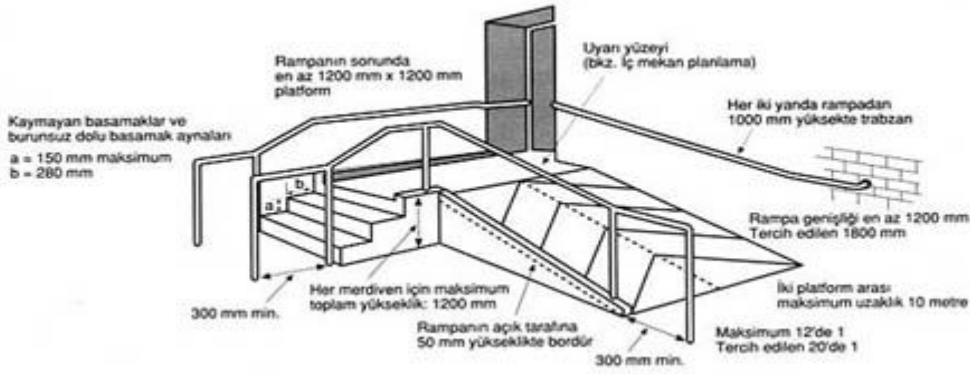
ANAYOLDAN ERİŞİM

Tekerlekli sandalye kullanan kişilerin, park ettikleri araçlarından binanın ana girişine kadar, herhangi bir yardım almadan erişebilmeleri arzulanır (tercih edilen en uzun mesafe: 50 metre).

ANA GİRİŞ

Bina girişleri, özürüleri için zemin seviyesinden doğrudan erişime uygun olmalıdır. Tekerlekli sandalye kullananlar için asıl girişin, binanın ana girişi olması arzulanır.

Binalara eşiksiz girilebilmelidir. Giriş hollerinde tekerlekli sandalye için yeterli hareket alanı bulunmalıdır. Bu da genel olarak hiçbir çıkıntı ve kapı açılışı tarafından engellenmemiş 150 cm çapında bir dairedir.

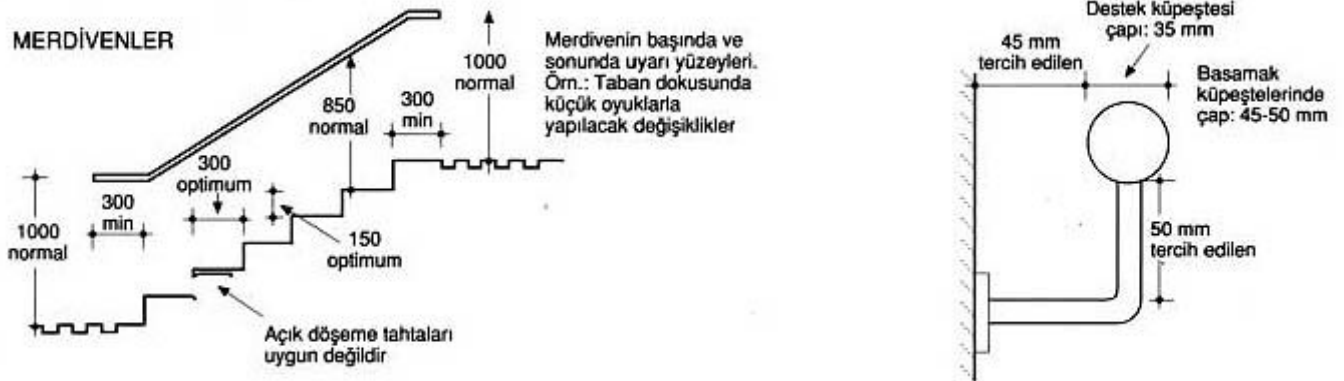


RAMPALAR

Rampa eğimleri %5 ile %10 arasındadır. 10 santimetreye kadar bir yükseklik farkında en fazla rampa eğimi %10; 25 santimetreye kadar olan yükseklik farkında en fazla rampa eğimi %8,25; 50 santimetreye kadar olan yükseklik farkında en fazla rampa eğimi %5 alınmalıdır. Çok kısa rampaların eğimi zorunlu durumlarda %12 olabilir. Bir rampanın boyu 6 metreden fazla ise araya 150 santimetre uzunluğunda bir sahanlık konur. Rampa genişlikleri 130 santimetrenin altına düşürülmeye çalışılmalıdır. Sabit rampaların düzenlenemediği yerlerde seyyar rampalar da kullanılabilir.

KALDIRIMLAR

Kaldırım yükseklikleri 6-15 cm arasında olmalıdır. Tekerlekli sandalyenin çıkabilmesi için kaldırımların uygun yerlerine rampalar yapılmalıdır. Bunların eğimleri %8 civarında alınmalıdır. Kaldırım rampalarının genişliği 140 cm yapılırsa yan yana yürüyen iki insanın da buradan geçmeleri mümkün olur.



İÇ MEKÂNI PLANLAMA

Tek seviye: giriş kapıları, asansör girişleri, erişilebilir alanlar Değişen seviyeler: rampalar, basamaklar

Düz kollu ve sahanlıklı merdivenler tercih edilir. Döner merdivenler geometrik belirsizlikten dolayı görme ve hareket özürli insanlar için tehlike oluşturabilir. Merdivenin her iki tarafına da küpeşte konulması yerinde olur. 40 mm çapında dairesel kesitli bir küpeşte iyi bir çözümdür. Duvar tarafındaki küpeştenin duvardan uzaklığı 40 mm olarak alınır. Merdivenlerde basamak genişliği 280-300 mm, basamak yüksekliği 150-160 mm olmalıdır. Küpeşelerin yüksekliği 900 mm olarak alınabilir.

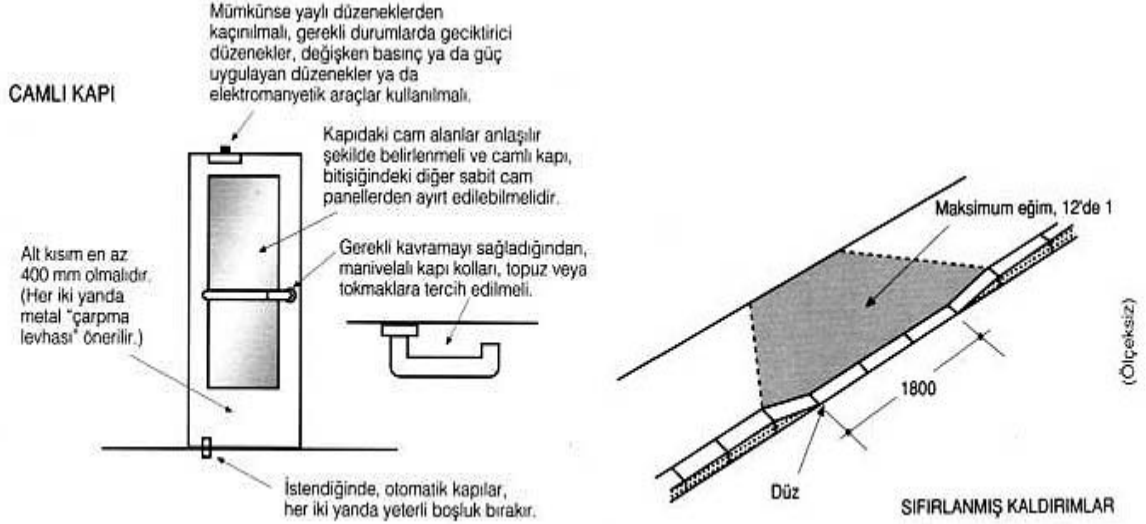
ASANSÖRLER:

Asansörler ara katlara konulmamalıdır. Asansörün kapısına kadar basamaksız ve eşiksiz ulaşılabilir. Asansörlerdeki kumanda düğmelerinin tekerlekli sandalyedeki insanın da uzanabileceği yüksekliğe konulması önemlidir. Özürlilerce de Kullanılacak Asansörlerinin Ölçü ve Nitelikleri; Asansör kabininin genişliği en az (1,10) metre, derinliği (1,40) metre olmak şartı ile kapı genişliği (0,90) metreden az olamaz. Asansör önü sahanlık genişliği asansör kapısı sürgülü ise en az (1,20) metre asansör kapısı dışı açılan kapı ise en az (1,50) metre olmalıdır. Kabin içinde yerden (0,85 – 0,90) metre yüksekliğinde tutunma bandı ve asansör kapıları otomatik ve fotoselli olmalıdır.

TABAN ve DUVAR YÜZEYLERİ (İç ve Dış)*

Tavan, duvar ve tabanlarda göz kamaştırıcı parlaklıklardan kaçınılmalı.* Taban döşemeleri karmaşık olmamalı.

Taban bitişleri ıslak veya kuruyken kaygan olmamalı, su, hava, vs. geçirmemeli. Seviyelerde beklenmedik değişikliklerden kaçınılmalı.* Alçak tavan ve ışıklandırma / renk / doku değişikliklerinde uyarılar konulmalı.* Duvarlarda çıkıntılardan kaçınılmalı.



Not: Hiçbir engel olmadan bir tekerlekli sandalyenin dönüş çapı 1500 mm'dir.

KAPILAR

Kapıların, çeşitleri ne olursa olsun hepsinin en az 900 mm'lik temiz bir geçiş açıklığına sahip olmaları sağlanmalıdır. Mekânlar arasında eşik bulunmaması tercih edilir. Zorunlu durumlarda eşik yüksekliği en fazla 25 mm olabilir ve bu da her iki yandan pahlı yapılmalıdır.

TUVALETLER ve SIHHİ TESİSAT

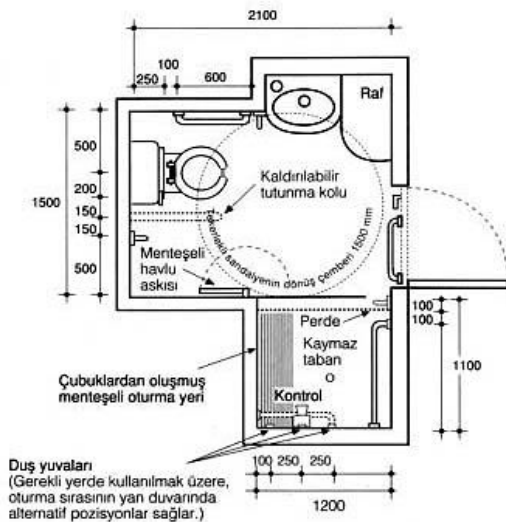
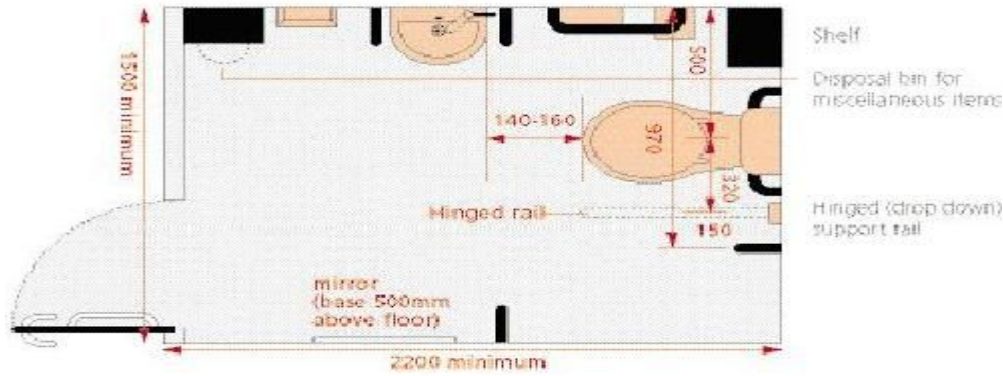
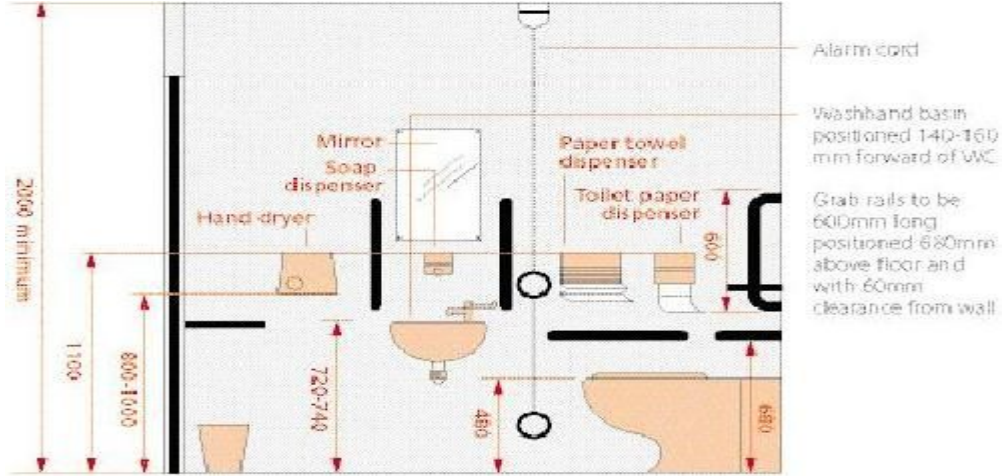
Seramik ya da porselen tercih edilir. El yıkama yerleri için paslanmaz çelik kullanılır; alt yüzey yanmaya karşı korunmalıdır. Tuvalet oturakları sağlam olmalı. Klozet rezervuarının bir kanala yerleştirildiği durumlarda klozetin arkasında bir destek olmalıdır. Bastonlar için askı kancaları bulunmalıdır. Tekerlekli sandalye tasarımlarında bir ayna ve raf arzu edilebilir.

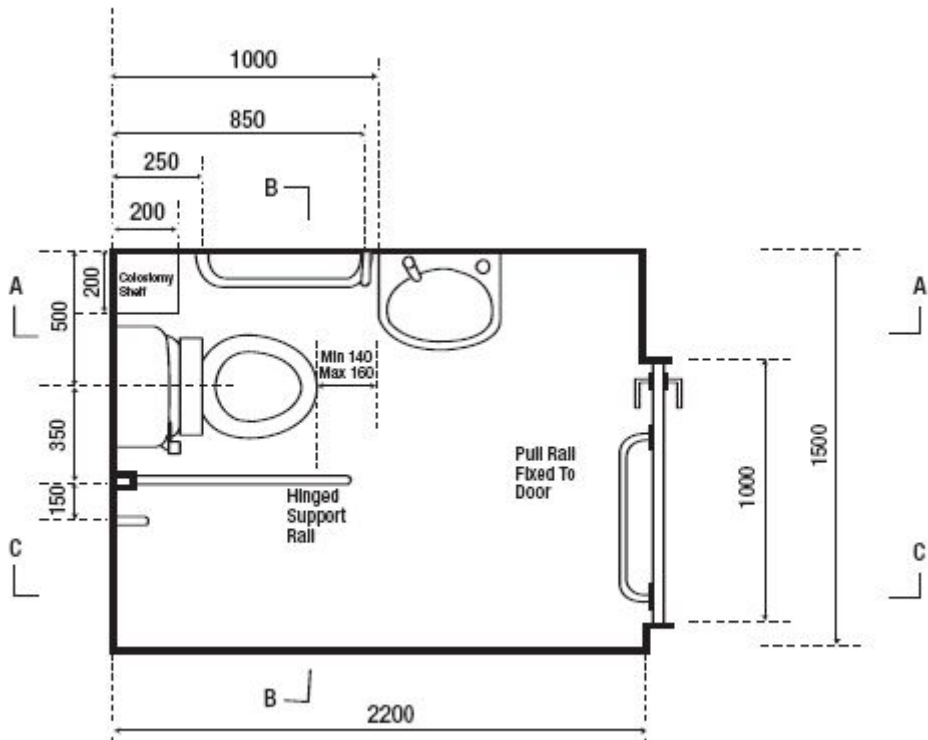
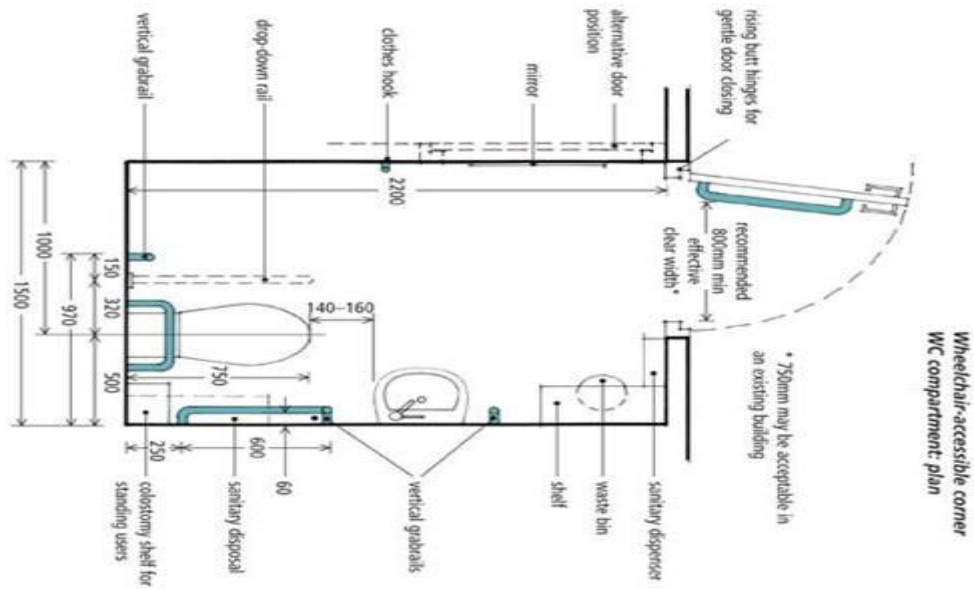
Özürlü tuvaletin kapısının temiz açıklığı en az (90) cm. olacaktır. Bu kapı dışarıya açılacak veya sürme kapı olarak düzenlenecektir. Dışarı açılan bir kapı düzenlenmesi durumunda, kapıya içerden kolay kapatılabilmesi için menteşelerden (10) cm. uzaklıkta ve yerden (100) cm. yükseklikte, düşey ve yatay olabilen bir kol eklenir. Kapı kollarının kolay kavranır ve hareket ettirilebilir türden olmaları gerekir. Tekerlekli sandalyedeki bir kişinin kullanabileceği kabul edilen en küçük tuvalet kabininin ölçüleri (150cmx150cm.)'dir.

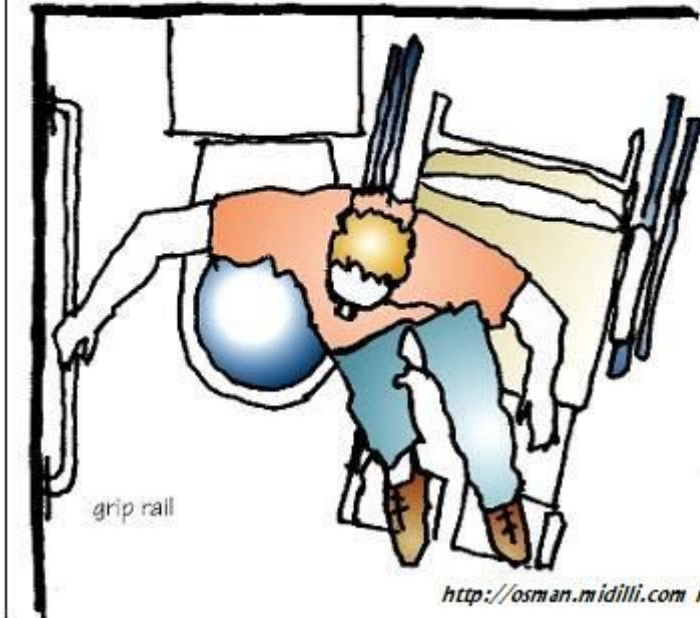
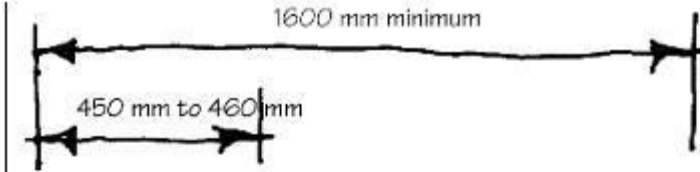
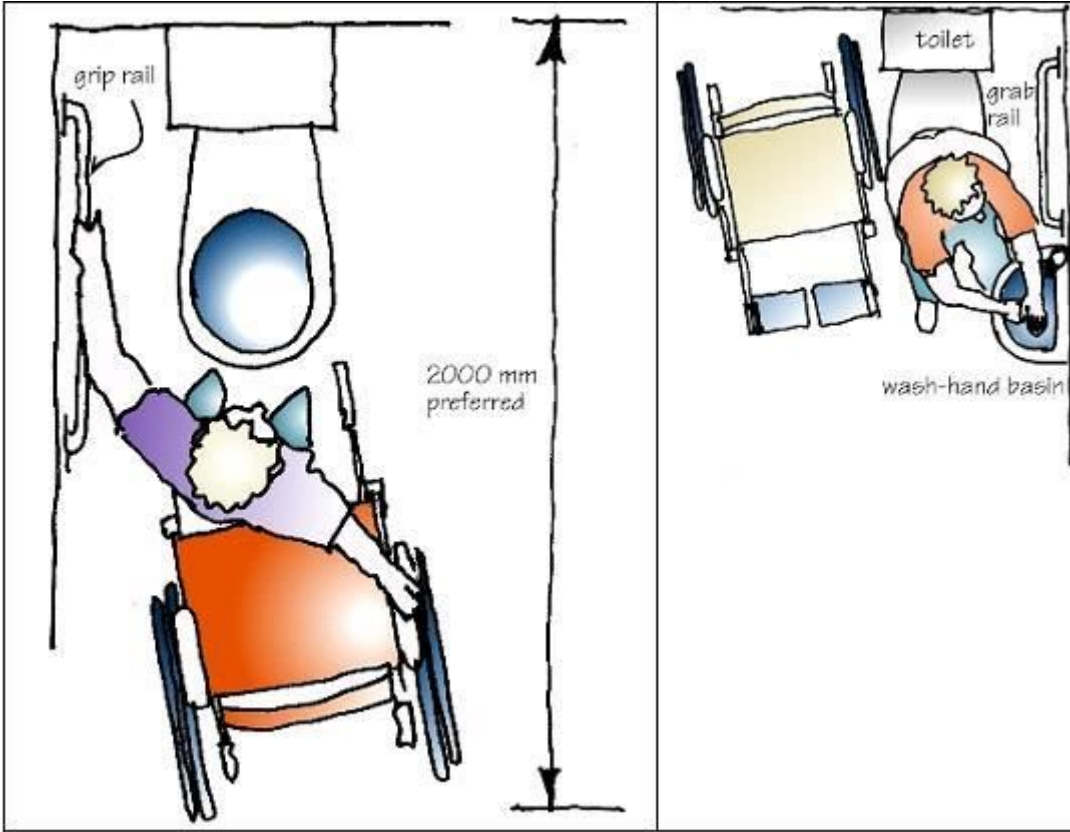
Tekerlekli sandalyedeki insanın rahat kullanacağı tuvalet kabininin boyutları ise (220cmx220cm.)'dir. Bu durumda kapı sürme kapı olarak da düzenlenebilir. Klozette oturma yüksekliği (46-47) cm. olarak elde edilmelidir. Keskin kenarlı olmayan, darbelere dayanıklı klozet kapakları kullanılacaktır. Ayaksız normal lâvaboların bazıları tekerlekli sandalyedeki

insanlar için daha kullanışlıdır. Üst kenarı ileri çıkarılmış, ayarlanabilen aynaların da mahzurları vardır. Yerden itibaren (97 cm.)den başlayan duvara yapıştırılmış (40 cm x 100 cm) boyutlarındaki bir ayna yeteri derecede işlevseldir. Özürlülerin ve yaşlıların kullanacağı bütün lâvabolarla hassas parmak kavrayışına gerek bırakmadan kolayca kontrol edilebilen uzun kollu veya haç şeklindeki musluklar tercih edilir. Tekerekli sandalyedeki kişiler için düzenlenmiş bulunan tuvalet kabinlerinin önünde de tekerlekli sandalyenin rahatça hareket edebileceği kadar bir alan bulunmalıdır.

Klozetin uzun eksenini duvara paralel olarak yer alacak, klozetin duvara en yakın noktasının duvardan uzaklığı (25) cm. olarak alınacaktır. Klozetin önünün arkadaki duvardan uzaklığı (70) cm. olmalıdır. Klozetin yanındaki duvara sabit tutunma kolu konur. Bu tutunma kolu (3-4) cm. çapında bir yuvarlak borudur. Birbirine eşit (70) cm.'lik iki kolu olan L biçiminde bir elemandır. Yatay kısmı yerden (75) cm. yüksekliktedir, klozetin en öndeki noktasını da (25) cm. geçer. Düşey tutunma kısmı yukarı doğrudur. Klozetin duvardan uzakta olan tarafına da duvara doğru kaldırılabilen tutunma kolu konulabilir ama bu zorunlu değildir. Bu tuvalet kabine küçük bir lâvabo da ilâve edilecektir.







Kaynak:

- TMMOB Mimarlar Odası İstanbul Büyükşehir Şubesi,
- TMMOB Makina Mühendisleri Odası-Elektrik Mühendisleri Odası ASANSÖR SEMPOZYUMU 2008 (Ankara Büyükşehir Belediyesi İmar Yönetmeliği)
- Disabled Access Guide (Özürülüler için Ulaşılabilirlik Rehberi), Disability Scotland, Mayıs 1990



2010