



**ULUDAĞ ÜNİVERSİTESİ
NİLÜFER BELEDİYESİ**

**NİLÜFER
HALK SAĞLIĞI
EĞİTİM VE
ARAŞTIRMA
BÖLGESİ**

**2007 YILI
ÇALIŞMA
RAPORU**



ULUDAĞ ÜNİVERSİTESİ – NİLÜFER BELEDİYESİ
NİLÜFER HALK SAĞLIĞI
EĞİTİM VE ARAŞTIRMA BÖLGESİ

2007 YILI ÇALIŞMA RAPORU

31 ARALIK 2007
NİLÜFER/ BURSA

İÇİNDEKİLER

Giriş	2
Uludağ Üniversitesi Halk Sağlığı Anabilim Dalı akademik ve idari personeli	5
Nilüfer Halk Sağlığı Eğitim ve Araştırma Merkezleri	6
Hizmet içeriği	8
Hizmet modeli	10
Nilüfer Halk Sağlığı Eğitim ve Araştırma Bölgesi Koordinatörlüğünün örgüt çizelgesi	12
Nilüfer Halk Sağlığı Eğitim ve Araştırma Bölgesi Koordinatörlüğü ve bağlı birimler	13
Nilüfer ilçesi hakkında genel bilgiler	19
Tarihsel bilgi	19
Coğrafi durum ve iklim	20
Nüfus	20
Eğitim	21
Ekonomik durum	21
Nilüfer Halk Sağlığı Eğitim ve Araştırma Bölgesi 2007 yılı verileri	22
Genel bilgiler	22
Sağlık hizmetleri	30
Sağlık hizmetlerinin sunumu ve insan gücü	30
Sağlıkla ilgili sosyal güvence	31
Ölümler	31
Doğumlar	34
Ana- çocuk sağlığı ve aile planlaması hizmetleri	35
Yaşlı nüfusun izlenmesine ilişkin veriler	41
Hastalıklar	42
Laboratuar hizmetleri	44
Hemşirelik hizmetleri	46
Radyolojik tetkikler	46
Çevre sağlığı hizmetleri	48
Gıda Denetim Bürosu	48
Çevre Bürosu	51
Halk Sağlığı Laboratuvarı	65
Nilüfer İşçi Sağlığı Merkezi	68
Eğitim ve öğretim hizmetleri	70
Bölgede yürütülen projeler	79
Bölgede yürütülen araştırmalar	81
Bölgeden elde edilen gelir	83
Bölgedeki sağlık düzeyi göstergeleri	84
Ekler	85

Giriş

Türkiye'de sağlık hizmetleri, Cumhuriyetin kuruluşundan beri devletin sunması gereken bir hizmet olarak kabul edilmiştir. Önceleri yasalarla düzenlenen ve siyasi iktidarlarca ana niteliği değişmeden ama ayrıntılarda farklı biçimlerde verilen bu hizmet, 1961 ve 1982 Anayasalarının hükümleri içinde kamu hizmeti olarak tanımlanmıştır.

Türkiye'de sağlık hizmetleri ile ilgili olarak eğitim ve araştırma bölgesi kurulması düşüncesi 1960'lı yılların başlarına rastlamaktadır. Sağlık ve Sosyal Yardım Bakanlığı tarafından hazırlanan ve Bakanlar Kurulu tarafından 17 Ağustos 1964 tarihinde kabul edilen "Sağlık Hizmetlerinin Sosyalleştirildiği Bölgelerde Hizmetin Yürütülmesi Hakkında Yönetmelik"de sağlık bölge başkanlıkları, sağlık bölge başkanları ve eğitim ve araştırma bölgeleri tanımlanmıştır. Türkiye'de ilk olarak 1965 yılında Etimesgut'ta bölge kurulmuş, bunu 1975 yılında Çubuk Eğitim ve Araştırma Bölgesi izlemiştir. Türkiye için 224 Sayılı Sağlık Hizmetlerinin Sosyalleştirilmesine Dair Kanun'un son derece uygun bir model ve uygulanabilir bir yasa olduğu da başta Etimesgut ve Çubuk olmak üzere, aralarında Gemlik ve Narlıdere'nin de bulunduğu Türkiye'nin çeşitli yerlerinde kurulan Eğitim ve Araştırma Bölgeleri'yle kanıtlanmıştır.

Tıp Fakültelerinin öğrencileri ile Sağlık Bakanlığı personelinin mezuniyet öncesi ve sonrası eğitim ve öğretiminde önemli bir yeri olan Eğitim ve Araştırma Bölgeleri, Sağlık Bakanlığı ile Üniversiteler arasında yapılan protokollerle kurulan, bölgede yaşayanlara nitelikli sağlık hizmeti sunmanın yanı sıra Tıp Fakültesi öğrencilerinin birinci basamakta uygulama olanağı bulduğu ve toplumun öncelikli sağlık sorunları ile ilgili saha araştırmaları yapılan birimler olmuşlardır.

Uludağ Üniversitesi de Tıp Fakültesi öğrencilerine birinci basamakta uygulama olanağı yaratmak, bölge halkına nitelikli sağlık hizmeti sunmak ve halk sağlığı ile ilgili saha araştırmalarını yürütmek amacıyla Gemlik Eğitim ve Araştırma Bölgesi'ni Sağlık ve Sosyal Yardım Bakanlığı ile imzaladığı bir protokolle 1979 yılında kurmuştur. İlk olarak 1980 yılında veriler toplanmaya başlanmış ve Bölgedeki düzenli çalışma 1989'a kadar sürmüştür. 1989 yılında dönemin Sağlık Bakanı tarafından protokol iptal edilmiş ve 1989-1991 yılları arasında yönetim Sağlık Bakanlığı'na geçmiştir. Daha sonra 1991 yılında yeni bir protokol imzalanmış ve bölgedeki çalışmalar 2001 yılına kadar sürmüştür. 2001 yılında, son yıllarda Sağlık Grup Başkanlığı ile Sağlık Müdürlüğü arasında yaşanan yönetsel sorunlar bölgede sağlık hizmetlerinin nitelik ve nicelik olarak istenilen ve gerçekleştirilebilecek düzeyde sunulamamasına yol açtığından Uludağ Üniversitesi

bölgeden ayrılma kararı almıştır. Yönetmelik sorunlara örnek olarak; sağlık ocağında çalışan ebelerin Sağlık Müdürlüğü tarafından Devlet Hastanesi'nde görevlendirilmeleri (Ebe kadrosu 8 olan hastanede, sağlık ocaklarından alınan ebelerle toplam ebe sayısı 30'u geçmiştir), Sağlık Grup Başkanlığı'nın bilgisi ve/veya onayı dışında personelin bölge içinde veya dışında görevlendirilmesi, çevre sağlığı hizmetlerinde kullanılan aracın İl Sağlık Müdürlüğü tarafından bölgeden alınması, naklen başka bir yere atanmış ya da emekliye ayrılan personelin yerine görevlendirme yapılmaması, artan nüfusla birlikte yeni sağlık ocağı açma girişimlerinin sonuçsuz kalması ve bölgedeki sağlık ocaklarının desteklenmemesi, bakım ve onarımlarının yapılmaması gösterilebilir.

Eğitim ve araştırma bölgelerinin tıp fakültesi öğrencilerinin eğitiminde üstlendiği işlevin önemini bilen Uludağ Üniversitesi Tıp Fakültesi Halk Sağlığı Anabilim Dalı öğretim üyeleri, Gemlik'ten çekildikten sonra da Uludağ Üniversitesi'nin bir eğitim ve araştırma bölgesi olmasını sağlamak amacıyla çeşitli girişimlerde bulunmuşlardır. Son yıllarda Eğitim ve Araştırma Bölgelerine karşı izlediği olumsuz politika nedeniyle Sağlık Bakanlığı ile yeni bir protokol imzalamanın doğru olmayacağı anlaşılınca (Sağlık Bakanlığı'ndaki ve İl Sağlık Müdürlüğü'ndeki kötü yönetimin sürmesi ve yeni kurulacak bölgeye de yönetmelik özerklik sağlanamayacağına anlaşılması üzerine), yeni bir bölge oluşturmak amacıyla 30 Ekim 2001'de Uludağ Üniversitesi ile Bursa Nilüfer Belediyesi arasında imzalanan on yıllık bir protokolle (Ek 1) "Nilüfer Halk Sağlığı Eğitim ve Araştırma Bölgesi" kurulmuştur. Kuşkusuz, Sağlık Bakanlığı ile işbirliği yapılmadan oluşturulan bir bölgenin 1960'larda ilk kez oluşturulan ve adı "Eğitim ve Araştırma Bölgeleri" olarak belirlenen birimlerdeki işlevleri üstlenemeyeceği açıktır. Bu nedenle ve bir isim karışıklığına da yol açmaması için yeni oluşturulan bölgeye "Halk Sağlığı Eğitim ve Araştırma Bölgesi" adı verilmiştir. Elinizdeki bu rapor bölgede 2007 yılında sunulan hizmete ilişkin bazı verileri paylaşmayı amaçlamaktadır.

Nilüfer Halk Sağlığı Eğitim ve Araştırma Bölgesi ile ilgili daha ayrıntılı bilgiye <http://saglik.nilufer.bel.tr/> adresinden ulaşabilirsiniz.

ULUDAĞ ÜNİVERSİTESİ TIP FAKÜLTESİ HALK SAĞLIĞI ANABİLİM DALI AKADEMİK PERSONELİ

Prof. Dr. A. Hamdi AYTEKİN	Anabilim Dalı Başkanı
Prof. Dr. Necla TUGAY AYTEKİN	Anabilim Dalı Öğretim Üyesi
Doç. Dr. Emel İRGİL	Anabilim Dalı Öğretim Üyesi
Doç. Dr. Kayıhan PALA ¹	Anabilim Dalı Öğretim Üyesi
Yard. Doç. Dr. Nalan AKIŞ ²	Anabilim Dalı Öğretim Üyesi
Yard. Doç. Dr. Michaela KENDALL CANGÜL	Anabilim Dalı Öğretim Üyesi
Uzm. Dr. Harika GERÇEK ³	Anabilim Dalı Uzmanı
Uzm. Dr. Alpaslan TÜRKKAN ⁴	Anabilim Dalı Öğretim Görevlisi
Dr. Nilüfer TAVUKÇU ⁵	Anabilim Dalı Araştırma Görevlisi
Dr. Nilgün DÜNDAR	Anabilim Dalı Araştırma Görevlisi
Dr. Rukiye ÇETİN SEÇKİN	Anabilim Dalı Araştırma Görevlisi
Dr. Hande OCAKOĞLU	Anabilim Dalı Araştırma Görevlisi
Dr. İlknur VATAN	Anabilim Dalı Araştırma Görevlisi
Dr. Mehmet GÜLAY	Anabilim Dalı Araştırma Görevlisi
Dr. Özlem KİZEK	Anabilim Dalı Araştırma Görevlisi
Dr. Meriç Arzu UTKU	Anabilim Dalı Araştırma Görevlisi
Dr. Seyithan BİNGÖL ⁶	Anabilim Dalı Araştırma Görevlisi
Dr. Mustafa DEMİRÖZ ⁷	Anabilim Dalı Araştırma Görevlisi
Dr. Tekin Ulaş KARATEPE ⁸	Anabilim Dalı Araştırma Görevlisi
Dr. Suna ERAYBAR	Anabilim Dalı Araştırma Görevlisi

¹ Nilüfer Halk Sağlığı, Eğitim ve Araştırma Bölgesi Koordinatörü

² Nilüfer Halk Sağlığı Laboratuvarı Sorumlusu

³ Nilüfer Halk Sağlığı, Eğitim ve Araştırma Bölgesi Koordinatör Yardımcısı

⁴ Nilüfer İşçi Sağlığı Merkezi Sorumlusu

⁵ Özlüce Halk Sağlığı, Eğitim ve Araştırma Merkezi Sorumlusu

⁶ Fethiye Halk Sağlığı, Eğitim ve Araştırma Merkezi Sorumlusu

⁷ Kültür Halk Sağlığı, Eğitim ve Araştırma Merkezi Sorumlusu

⁸ Alaaddinbey Halk Sağlığı, Eğitim ve Araştırma Merkezi Sorumlusu

ULUDAĞ ÜNİVERSİTESİ TIP FAKÜLTESİ HALK SAĞLIĞI ANABİLİM DALI İDARİ PERSONELİ

Mukadder EKİN	Anabilim Dalı Sekreteri
Ayşe ÇELİK	Yardımcı Hizmetler Görevlisi
Nevzat DOĞAN	Temizlik Personeli

Nilüfer Halk Sağlığı Eğitim ve Araştırma Merkezleri

Nilüfer Halk Sağlığı Eğitim ve Araştırma Bölgesi, Nilüfer Belediyesi ile Uludağ Üniversitesi arasında imzalanan bir protokolle kurulmuştur. Bu işbirliği üç temel işlevi yerine getirmek için gerçekleştirilmiştir: Bölgede yaşayanlara nitelikli birinci basamak sağlık hizmeti sunmak, tıp fakültesi son sınıf öğrencileri ile halk sağlığı araştırma görevlilerinin eğitiminde uygulama olanaklarını sağlamak, toplumun sağlık sorunlarının belirlenmesi ve çözümüne yönelik saha araştırmalarını yürütmek.

Projede birinci basamak sağlık hizmeti sunumunun temel felsefesi, hizmeti yalnızca sağlık kuruluşlarına başvuran bireylerle sınırlamadan, kişileri evlerinde, okullarda ve gerektiğinde işyerlerinde ziyaret ederek sağlıkla ilgili riskleri saptamak ve koruyucu önlemleri almak olarak açıklanabilir.

Protokolün imzalanmasının ardından, ilçede sağlık hizmetine erişme olanağı en az olan kesimler coğrafi olarak belirlenmiş ve bu yerleşim yerlerine yakın yerlerde Halk Sağlığı Eğitim ve Araştırma Merkezleri (HSEAM) açılmıştır. Her merkezde, en az bir hekim ile ev ziyareti hizmeti sunulacak her iki bin nüfus için bir ebe olmak üzere yeterince ebe görevlendirilmiştir. Merkezlerde ayrıca hemşire, sağlık memuru vb gibi sağlık çalışanları ile sürücü ve temizlik çalışanı gibi diğer personel de görevlendirilmiştir.

Halk Sağlığı Eğitim ve Araştırma Merkezleri önce İhsaniye, Fethiye, Alaaddinbey ve Ertuğrul'da kurulmuştur. Nilüfer Belediyesi'ne ait Fethiye Hizmet Binasının ikinci katında hizmet veren Fethiye Halk Sağlığı Eğitim ve Araştırma Merkezi 4 Temmuz 2003 tarihinde Uludağ Üniversitesi Fethiye Kültür Merkezi bahçesine yaptırılan prefabrik bir binaya taşınarak, burada hizmet vermeye başlamıştır.

Alaaddinbey, Fethiye ve Ertuğrul Halk Sağlığı Eğitim ve Araştırma Merkezlerinde ev halkı tespit fişleri doldurularak bölgede yaşayan nüfus tespit edilmiştir. Bu işlem personel yetersizliği, bölgede oturanların önemli bir kısmının çalışması ve buna bağlı olarak evde bulunamaması gibi nedenlerle İhsaniye Halk Sağlığı Eğitim ve Araştırma Merkezi bölgesinde yapılamamıştır. İhsaniye Halk Sağlığı Eğitim ve Araştırma Merkezi'nde poliklinik, hemşirelik, ilk ve acil yardım hizmetleri verilmekte, laboratuvar ve radyolojik tetkikler ile gıda satış yerlerinin denetimi yapılmaktadır. Nüfus tespiti yapılan bölgelerde ebe ve hemşireler ev ziyaretleri yaparak bebek, 1-6 yaş çocuk, gebe, lohusa, 15-49 yaş evli kadınlar ile 65 yaş ve üzeri yaşlıları izlemektedir. Yine bu merkezlerde poliklinik, hemşirelik, ilk ve acil yardım hizmetleri verilmekte, laboratuvar tetkikleri yapılmaktadır.

Alaaddinbey Halk Sağlığı Eğitim ve Araştırma Merkezine bağlı olarak Gümüştepe Mahallesi'nde 20 Ekim 2003, Ertuğrul Halk Sağlığı Eğitim ve Araştırma Merkezi'ne bağlı olarak Özlüce Mahallesi'nde 10 Kasım 2003 ve Minareliçavuş Mahallesi'nde 16 Mart 2004, İhsaniye Halk Sağlığı Eğitim ve Araştırma Merkezi'ne bağlı olarak Karaman Mahallesi'nde 12 Mart 2004 ve Fethiye Halk Sağlığı Eğitim ve Araştırma Merkezi'ne bağlı olarak 15 Aralık 2005 tarihinde Ahmetyesevi Mahallesi'nde Halk Sağlığı Merkezleri açılmıştır. 25 Şubat 2005 tarihinde Kültür Halk Sağlığı Eğitim ve Araştırma Merkezi ve buna bağlı olarak 28 Şubat 2005 tarihinde Çamlıca Mahallesi'nde Çamlıca Halk Sağlığı Merkezi açılmıştır. Coğrafi yakınlığı nedeniyle daha önce Alaaddinbey Halk Sağlığı Eğitim ve Araştırma Merkezi'ne bağlı olan Gümüştepe Halk Sağlığı Merkezi, Kültür Halk Sağlığı Eğitim ve Araştırma Merkezi'ne bağlanmıştır. Halk Sağlığı Merkezlerinde her gün bir ebe/ hemşire ve haftanın 3 yarım günü hekim bulunmaktadır. Binasının fizik koşullarının daha iyi olması nedeniyle Ertuğrul Halk Sağlığı Eğitim ve Araştırma Merkezi 8 Eylül 2004 tarihinde, Özlüce Halk Sağlığı Merkezi'ne taşınmıştır. Bu tarihten itibaren Özlüce Halk Sağlığı Merkezi, Özlüce Halk Sağlığı Eğitim ve Araştırma Merkezi, Ertuğrul Mahallesi'ndeki Ertuğrul Halk Sağlığı Eğitim ve Araştırma Merkezi, Ertuğrul Halk Sağlığı Merkezi adını almıştır. Ertuğrul Halk Sağlığı Merkezi, binasının yıkılması nedeniyle, bölge hizmetleri Özlüce Halk Sağlığı Eğitim ve Araştırma Merkezi'nden yürütülmek üzere 25 Kasım 2004 tarihinde kapatılmıştır.

26 Ocak 2006 tarihinde Cumhuriyet Mahallesi'nde Cumhuriyet Halk Sağlığı Eğitim ve Araştırma Merkezi açılmıştır. İhsaniye'deki merkez gibi bu merkezde de ev ziyaretleri yapılmamakta; ancak poliklinik, hemşirelik, ilk ve acil yardım ve laboratuvar hizmetleri sunulmaktadır.

Merkezlere bağlı mahallelerin dağılımı şöyledir :

1. İhsaniye Halk Sağlığı Eğitim ve Araştırma Merkezi

2. Fethiye Halk Sağlığı Eğitim ve Araştırma Merkezi

2.1. Fethiye Mahallesi

2.2. Balat Mahallesi

2.3. Ahmetyesevi Mahallesi

2.4. Işıktepe Mahallesi

2.5. Karaman Mahallesi

3. Alaaddinbey Halk Sağlığı Eğitim ve Araştırma Merkezi

3.1. Alaaddinbey Mahallesi

3.2. Ürünlü Mahallesi

3.3. Demirci Mahallesi

4. Özlüce Halk Sağlığı Eğitim ve Araştırma Merkezi

4.1. Özlüce Mahallesi

4.2. Ertuğrul Mahallesi

4.3. Minareliçavuş Mahallesi

5. Kültür Halk Sağlığı Eğitim ve Araştırma Merkezi

5.1. Kültür Mahallesi

5.2. Çamlıca Mahallesi

5.3. Gümüştepe Mahallesi

5.4. Üçevler Mahallesi

6. Cumhuriyet Halk Sağlığı Eğitim ve Araştırma Merkezi

Hizmet İçeriği

Halk Sağlığı Eğitim ve Araştırma Merkezlerinde, aşağıda başlıkları verilen birinci basamak sağlık hizmetleri sunulmaktadır:

1. Ana-Çocuk Sağlığı Hizmetleri: Gebe kadınlar gebelikleri sırasında en az 6 kez evlerinde izlenerek, sağlıklı bir doğum için gerekli önlemler alınmakta, yeterli bir lohusalık bakımı, 0-6 yaş çocukların düzenli izlenmesi, fizik gelişmelerinin ve yeterli bağışıklanmalarının takibi sağlanmaktadır.

2. Aile Planlaması Hizmetleri: 15-49 yaş evli kadınlar 6 aylık dönemlerle evlerinde izlenerek, kendilerine aile planlaması danışmanlığı hizmeti sunulmaktadır. Bu hizmet tüm merkezlere başvuran kişilere de sunulmakta, ayrıca merkezlerde isteyenlere ücretsiz olarak kondom verilmektedir. 15 Ağustos 2003 tarihinde Fethiye Halk Sağlığı Eğitim ve Araştırma Merkezi'nde açılan Aile Planlaması Birimi'nde ise bu hizmetlerin yanı sıra, yine ücretsiz olarak, rahim içi araç uygulanmaktadır.

3. Sağlık Eğitimi: Gerek toplu, gerek bireysel olarak önemli sağlık konularında uzman kişiler tarafından halka sağlık eğitimi sunulmaktadır. Ayrıca sağlık personeline yönelik sürekli tıp eğitimi etkinlikleri düzenlenmektedir.

4. Çevre Sağlığı Hizmetleri: Gıda denetimi, gürültü ve hava kalitesi ölçümü, bakteriyolojik ve kimyasal su analizleri ile suda serbest klor ölçümü yapılmaktadır.

5. Poliklinik Hizmetleri (Hasta Bakımı): Merkezlerin polikliniklerinde hizmet veren hekimler tarafından sunulmaktadır. Hekimler her başvuran hastayı muayene etmekte, gerek duyduklarını bir üst basamağa yönlendirmektedirler.

6. İlk ve Acil Yardım Hizmetleri: Merkezlerde ilk ve acil yardım hizmetleri hekimler tarafından verilmekte ve gerektiğinde hasta nakil araçlarıyla hasta sevki gerçekleştirilmektedir. Ev, okul ve işyerlerinden gelen acil yardım isteği de merkez hekimlerince karşılanmaktadır.

7. Laboratuvar Hizmetleri: Merkezlerde kurulan laboratuvarlarda, birinci basamakta hekimlerin tanı koymak için gereksinim duyduğu tetkiklerin tümü yapılmaktadır.

8. Ücretsiz İlaç Dağıtım Hizmetleri: Merkezlerde, çeşitli yollarla sağlanan ve dikkatli bir şekilde tasnif edilen ilaçlar, satın alma gücü olmayanlara, hekimlerin denetiminde, ücretsiz olarak dağıtılmaktadır.

9. İstatistik İşleri: Merkezler, geliştirilen ortak formlarla gereksinim duyulan verileri toplamakta, toplanan veriler aylık ve yıllık olarak raporlanmaktadır.

10. Yaşlıların ve Diğer Risk Gruplarının İzlenmesi: Bölgede farklı bir uygulama ile 65 yaş ve üzerindeki herkes, altı ayda bir ev ziyaretleri ile ebeler tarafından izlenmektedir. Bu izlemlerde kişilerin kan basınçları ölçülmekte, kan şekerlerine bakılmakta ve sağlıkları sorgulanmaktadır. Gerek görülenler hekim ile buluşturularak muayeneleri yapılmaktadır. Kronik hastalığı olanlar, engelliler, özürülüler vb. risk grupları da ev ziyaretleri ile izlenmektedir.

Hizmet Modeli

Merkezlerin hizmete açılmasının ardından, bölgede ev halkı tespit çalışması gerçekleştirilmiştir. Bu bir tür nüfus sayımı olarak da adlandırılabilir. Sağlık personeli ev ev dolaşarak, ev halkı tespit formu aracılığı ile, ziyaret edilecek konutlarda yaşayan kişilerin sosyodemografik özelliklerini belirlemiş ve formlar bir elektronik veritabanına kaydedilmiştir. Böylece bölgede hizmet sunulacak nüfusun özellikleri belirlenmiştir. Projede başlangıçta ebe sayısına bağlı olarak yaklaşık yirmi iki bin kişi kapsam altına alınmıştır.

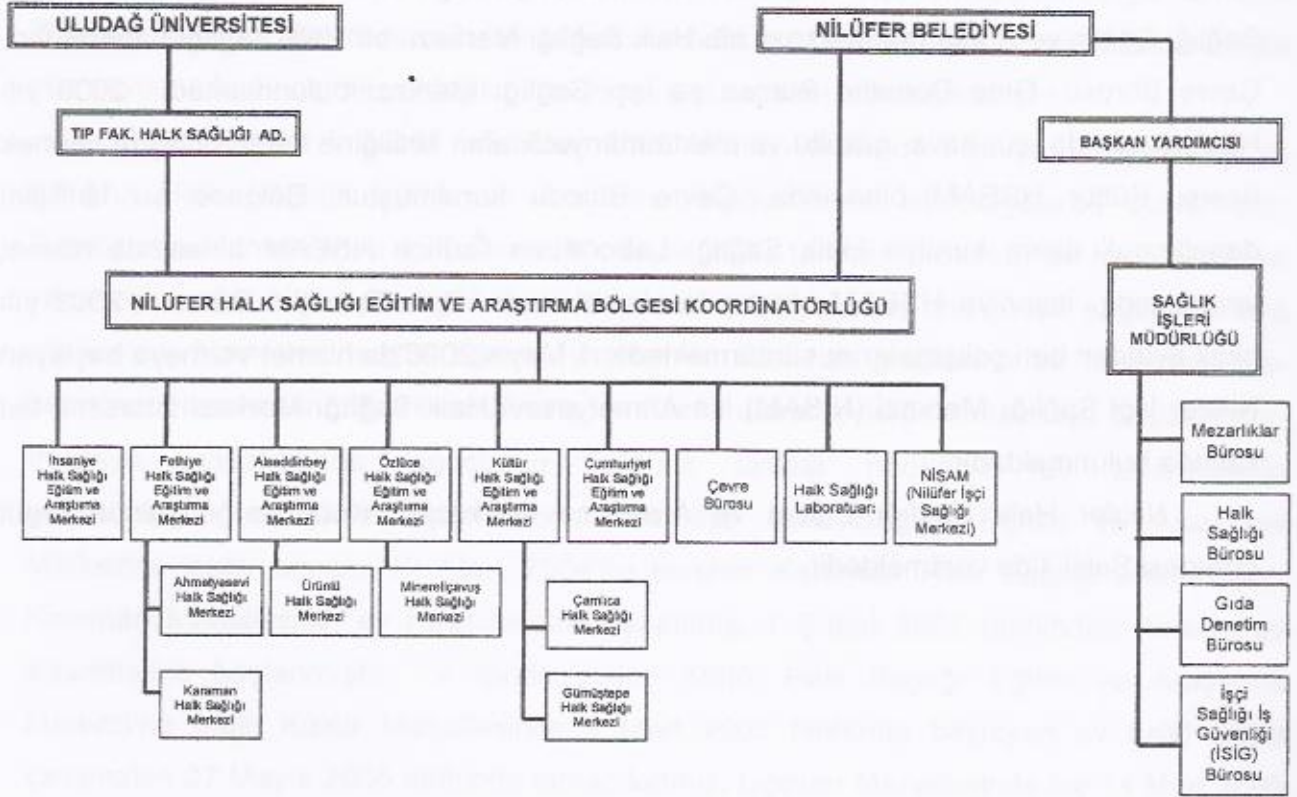
Bu çalışmalar, 1 Şubat - 5 Nisan 2002 tarihleri arasında Fethiye, Alaaddinbey ve Ertuğrul Halk Sağlığı Eğitim ve Araştırma Merkezlerine ait bölgelerde başlamıştır. Gümüştepe Mahallesi'nde 1 Kasım - 10 Aralık 2003 tarihleri arasında ev halkı tespitleri yapılmış, veriler bilgisayara girilmiştir. Sayılan bu bölgelerde, ana-çocuk sağlığı ve aile planlaması hizmetleri, sağlık eğitimi, yaşlılar ve özel risk gruplarına ait hizmetler ebe-hemşireler tarafından düzenli aralıklarla ve sürekli olarak evlerde sunulmaya başlanmıştır. İhsaniye mahallesi'nde işgücünün yetersiz olması nedeniyle ev ziyaretlerinin yapılamayacağı düşünülmüştür. Ancak İhsaniye Halk Sağlığı Eğitim ve Araştırma Merkezine bağlı olarak, 12 Mart 2004'de kurulan Karaman Halk Sağlığı Merkezinde, Karaman Mahallesi'nin ev halkı tespitleri yapılmış, 1 Şubat 2005 tarihinden itibaren ev ziyaretlerine başlanmıştır. Yıl içinde açılan Kültür Halk Sağlığı Eğitim ve Araştırma Merkezi'ne bağlı Kültür Mahallesi'nde 9 Mart 2005 tarihinde başlayan ev halkı tespit çalışmaları 27 Mayıs 2005 tarihinde tamamlanmış, Üçevler Mahallesi'nde ise 14 Mart 2005 tarihinde başlayan nüfus tespit çalışmaları halen devam etmektedir. Yine Kültür Halk Sağlığı Eğitim ve Araştırma Merkezine bağlı olarak hizmet yürüten Çamlıca Halk Sağlığı Merkezinde ev halkı tespitleri 9 Mart - 27 Mayıs 2005 tarihleri arasında tamamlanmış ve ev ziyaretlerine başlanmıştır. Bölgede en son açılan merkez olan Cumhuriyet Halk Sağlığı Eğitim ve Araştırma Merkezi'ne ait izlem yapılan herhangi bir bölge yoktur. Bu merkezde de, tüm merkezlerde verilen poliklinik, hemşirelik, ilk ve acil yardım ile laboratuvar hizmetleri verilmektedir. İhsaniye'de bu hizmetlere ek olarak radyolojik tetkikler yapılmakta, gıda satış yerlerinin denetimi yürütülmekte ve defin ruhsatı düzenlenmektedir.

Bölgede ev ziyaretleri sırasında sunulan hizmetlerin tümü ücretsizdir. Merkezlerden hizmet alan kişilerden ise sembolik bir ücret talep edilmektedir. Ücret ödeyemeyeceğini belirten herkese, yalnızca kendi beyanı esas alınarak merkezlerdeki hizmetlerin tümü ücretsiz olarak sunulmaktadır.

Nilüfer Halk Sağlığı Eğitim ve Araştırma Bölgesi bir "Koordinatörlük" yapısıyla yönetilmektedir. Bölgenin Koordinatörü Uludağ üniversitesi Tıp Fakültesi Halk Sağlığı Anabilim Dalı'ndan bir öğretim üyesidir. İki koordinatör yardımcısından biri Üniversiteden, diğeri ise Belediye'den görevlendirilmektedir.

2007 yıl sonu itibariyle bölgede Koordinatörlüğe bağlı olarak hizmet veren altı Halk Sağlığı Eğitim ve Araştırma Merkezi, altı Halk Sağlığı Merkezi, bir Halk Sağlığı Laboratuvarı, Çevre Bürosu, Gıda Denetim Bürosu ve İşçi Sağlığı Merkezi bulunmaktadır. 2005 yılı Haziran ayında, su, hava, gürültü ve elektromanyetik alan kirliliğine karşı savaşımlar yapmak üzere, Kültür HSEAM binasında, Çevre Bürosu kurulmuştur. Bölgede su kirliliğini denetlemek üzere kurulan Halk Sağlığı Laboratuvarı Özlüce HSEAM binasında hizmet vermektedir. İhsaniye HSEAM binasında hizmet veren Gıda Denetim Bürosu 2002 yılı ocak ayından beri çalışmalarını sürdürmektedir. 1 Mayıs 2006'da hizmet vermeye başlayan Nilüfer İşçi Sağlığı Merkezi (NİSAM) ise Ahmetyesevi Halk Sağlığı Merkezi binasının üst katında bulunmaktadır.

Nilüfer Halk Sağlığı Eğitim ve Araştırma Merkezleri Koordinatörlüğü'nün örgüt çizelgesi Şekil 1'de verilmektedir.



Şekil 1. Nilüfer Halk Sağlığı Eğitim ve Araştırma Bölgesi Koordinatörlüğü
Örgüt Çizelgesi

ULUDAĞ ÜNİVERSİTESİ – NİLÜFER BELEDİYESİ
NİLÜFER HALK SAĞLIĞI EĞİTİM VE ARAŞTIRMA BÖLGESİ
KOORDİNATÖRLÜĞÜ

Koordinatör : Doç. Dr. Kayıhan Pala
Koordinatör Yardımcıları : Uzm. Dr. Harika Gerçek
Dr. Şeref Tuzcu



İHSANİYE HSEAM



FETHİYE HSEAM



KÜLTÜR HSEAM



ALAADDİNBEY HSEAM



ÖZLÜCE HSEAM



CUMHURİYET HSEAM

NİLÜFER HALK SAĞLIĞI EĞİTİM VE ARAŞTIRMA BÖLGESİ KOORDİNATÖRLÜĞÜ
VE

FETHİYE HALK SAĞLIĞI EĞİTİM VE ARAŞTIRMA MERKEZİ

Koordinatör	: Doç. Dr. Kayıhan Pala ¹
Koordinatör Yardımcısı	: Uzm. Dr. Harika Gerçek ¹
Koordinatör Yardımcısı	: Dr. Şeref Tuzcu ²
Merkez Sorumlusu	: Dr. Seyithan Bingöl ¹
Merkez Hekimi	: Dr. Suna Eraybar ¹
Merkez Hekimi	: Dr. Yaşar Kızıllırmak ²
Merkez Hekimi	: Dr. Pınar Özüpekoğlu ²
Laborant	: Hakan Şahin ²
Hemşire	: Hatice Sarı ^{2,3}
Hemşire	: Ayşe Uçbağlar ¹
Hemşire	: Sevda Çelik ^{1,4}
Sağlık Memuru	: Melek Çıkrıkçı ^{2,4}
Ebe	: Ayşe Mutlu ²
Ebe	: Yasemin Turan ²
Ebe	: Zehra Çetin Sabuncu ²
Ebe	: Özgür Çalışkan ²
Ebe	: Nilüfer Başaran ²
Ebe	: Aysel Yılmazeli ²
Ebe	: Kalbiye Türeyen ^{1,3}
Memur	: Nefise Sever ¹
Şoför	: Murat Güven ¹
Şoför	: Fikri Öztürk ¹
Şoför	: Beyhan Karaca ²
Hizmetli	: Ayten Doğan ¹
Hizmetli	: Tülin Koştur ¹
Hizmetli	: Fatma Uslu ^{2,3}
Hizmetli	: Esmâ Doğan ^{2,4}

¹ : Uludağ Üniversitesi Personeli

² : Nilüfer Belediyesi Personeli

³ : Ahmetyesevi Halk Sağlığı Merkezi'nde çalışmaktadır.

⁴ : Karaman Halk Sağlığı Merkezi'nde çalışmaktadır.

NİLÜFER BELEDİYESİ SAĞLIK İŞLERİ MÜDÜRLÜĞÜ

VE

İHSANIYE HALK SAĞLIĞI EĞİTİM VE ARAŞTIRMA MERKEZİ

Nilüfer Belediyesi Sağlık İşleri Müdürü	: Dr. Ayşe Alpoğuz ¹
Merkez Sorumlusu	: Dr. Aytekin Kılıç ¹
Merkez Hekimi	: Dr. Nevin Soyer ¹
Merkez Hekimi	: Dr. Hatice Büyükçoban ¹
Laborant	: Gülşah Önsel Uzabacı ¹
Radyoloji Teknikeri	: Gülden Tokdemir ¹
Sağlık Memuru	: Özay Temiz ¹
Sağlık Memuru	: İlhan Şentürk ¹
Hemşire	: Mürüfe Bilgiç ¹
Büro elemanı	: Türkan Coşkun ¹
Büro elemanı	: Hatice Akkuş ²
Büro elemanı	: Dünder Malkoçoğlu ³
Şoför	: Münir Karaca ¹
Şoför	: Salih Kitan ¹
Şoför	: Salif Ayyıldız ¹
Şoför	: Hüseyin Karakaş ¹
Şoför	: Vedat Coşaner ¹
Şoför	: İbrahim Turan ¹
Şoför	: Hüseyin İstemen ¹
Şoför	: Ali Yıldız ¹
Hizmetli	: Neriman Belig ¹
Hizmetli	: Fatma Yılmaz ¹

¹: Nilüfer Belediyesi Personeli

²: Uludağ Üniversitesi Personeli

³: Bursa Büyükşehir Belediyesi Personeli

NİLÜFER BELEDİYESİ GIDA DENETİM BÜROSU

Büro Sorumlusu (Ziraat Mühendisi)	: İsmail Helvacı ¹
Gıda Denetim Elemanı (Sağlık Memuru)	: Neylan Bölükbaşı ¹

¹: Nilüfer Belediyesi Personeli

ALAADDİNBEY HALK SAĞLIĞI EĞİTİM VE ARAŞTIRMA MERKEZİ

Merkez Sorumlusu	: Dr. Tekin Ulaş Karatepe ¹
Ebe	: Resmiye Güler ²
Ebe	: Şengül Vatansever ²
Hemşire	: Leyla Kaya ^{2,3}
Hizmetli	: Zeliha Biçer ²
Hizmetli	: Zeynep Adalı ^{2,3}

¹: Uludağ Üniversitesi Personeli

²: Nilüfer Belediyesi Personeli

³: Ürünlü Halk Sağlığı Merkezi'nde çalışmaktadır.

CUMHURİYET HALK SAĞLIĞI EĞİTİM VE ARAŞTIRMA MERKEZİ

Merkez Sorumlusu	: Dr. Mihriban Yılmaz ¹
Hemşire	: Birgül Işık ¹
Laborant	: Nurcan Süleymanoğlu ¹
Sekreter	: Serpil Güler ¹
Hizmetli	: Sakine Şencan ¹

¹: Nilüfer Belediyesi Personeli

ÖZLÜCE HALK SAĞLIĞI EĞİTİM VE ARAŞTIRMA MERKEZİ

Merkez Sorumlusu	: Dr. Nilüfer Tavukçu ¹
Merkez Hekimi	: Dr. Nilgün Dündar ¹
Merkez Hekimi	: Dr. Rüveyda Baysal ²
Ebe	: Canan Akkoç ²
Ebe	: Nesrin Koyun ^{1,3}
Ebe	: Sevda Çıtakoğlu ^{1,3}
Hizmetli	: Gülay Şengüzel ²
Hizmetli	: Hatice Ayyıldız ^{2,3}

¹: Uludağ Üniversitesi Personeli

²: Nilüfer Belediyesi Personeli

³: Minareliçavuş Halk Sağlığı Merkezi'nde çalışmaktadır.

HALK SAĞLIĞI LABORATUARI

Laboratuar Sorumlusu : Yrd. Doç. Dr. Nalan Akış¹

Laborant : Yusuf Erbil²

¹: Uludağ Üniversitesi Personeli

²: Nilüfer Belediyesi Personeli

KÜLTÜR HALK SAĞLIĞI EĞİTİM VE ARAŞTIRMA MERKEZİ

Merkez Sorumlusu : Dr. Mustafa Demiröz¹

Merkez Hekimi : Dr. Rukiye Çetin Seçkin¹

Merkez Hekimi : Dr. Tolga Satioğlu²

Merkez Hekimi : Dr. Burçin Yamaç²

Hemşire : Rafiye Pirinçci²

Hemşire : Fatma Dere^{1,4}

Ebe : Nurşen Şen²

Ebe : Muhsine Alan¹

Ebe : Ayfer Meydan^{1,3}

Laborant : Günnur Aluz²

Memur : Ebru İlhan²

Şoför : Ahmet Güneş²

Şoför : Mehmet Kaya²

Hizmetli : Saliha Çelebioğlu²

Hizmetli : Emel Yaman²

Hizmetli : Emine Kabak²

¹: Uludağ Üniversitesi Personeli

²: Nilüfer Belediyesi Personeli

³: Gümüştepe Halk Sağlığı Merkezi'nde çalışmaktadır.

⁴: Çamlıca Halk Sağlığı Merkezi'nde çalışmaktadır.

ÇEVRE BÜROSU

Büro Sorumlusu (Kimya Mühendisi)	: Vahap Sınmaz ¹
Uzman Biyolog	: Aylin Kırıl ¹
Çevre Mühendisi	: Zerrin Kartal ¹
Kimya Mühendisi	: Gülizar Otaner ¹
Biyolog	: İlknur Dalgıç ¹
Çevre Koruma Teknikeri	: Hüseyin Cingöz ¹
Şoför	: Cemil Bayat ¹
Şoför	: İlhan Pala ¹

¹: Nilüfer Belediyesi Personeli

NİLÜFER İŞÇİ SAĞLIĞI MERKEZİ (NİSAM)

Merkez Sorumlusu	: Uzm. Dr. Alpaslan Türkkan ¹
Şoför	: Ali Kanter ²

¹: Uludağ Üniversitesi Personeli

²: Nilüfer Belediyesi Personeli

1. Nilüfer İlçesi Hakkında Genel Bilgiler

1.1. Tarihsel Bilgi

Bursa Belediyesi 1987 yılında "Büyükşehir" statüsüne kavuşurken, kent merkezinde Osmangazi, Yıldırım ve Nilüfer olmak üzere üç merkez ilçe kurulmuştur. Kentin batı bölümünde bulunan ve bugün "Bursa'nın yeni yüzü" olarak anılan Nilüfer ilçesi adını içinden geçen Nilüfer Çayı'ndan almaktadır.

Nilüfer, genç bir ilçe olmasına rağmen, yerleşim yeri olarak tarihi çok eskilere dayanmaktadır. İlçe, eski uygarlıkların izlerini günümüze taşıyan çok sayıda tarihi ve turistik değere sahiptir. Bunlar arasında geçmişi çok eskilere dayanan Misi Köyü (Gümüştepe), Gölyazı ile Kite uygarlığının izlerini taşıyan Ürünlü ve eski Rum köyleri sayılabilir. Yüzyıllardır şarapçılığı ile ünlenen Misi, Hıristiyanlığın önemli merkezlerinden biri olarak kabul edilmektedir. Tarihi kaynaklara göre M.S. 183 yılında Batı Roma'dan kaçan bir grup keşiş bu bölgeye sığınmış ve burada güçlü bir misyonerlik örgütü kurmuştur¹.

Yine aynı tarihi kaynaklarda Misi'de o dönemde bir konsül toplantısının yapıldığı, kalıntılara halen daha rastlanan Misipoli Manastırı'nda İncil üzerine tartışmalar yapıldığı belirtilmektedir. Dahası İncil'in ilk nüshalarının burada çoğaltıldığına ve Misi'deki bu manastırda İncil'in bir nüshasının gömülü olduğuna inanılmaktadır¹. Kilise kalıntılarının da bulunduğu Misi, 1985 yılında SİT alanı ilan edilmiştir.

Nilüfer ilçe sınırları içinde bulunan Gölyazı ise Roma döneminin izlerini taşımaktadır. 14. yüzyılın başında Selçuklu ve Osmanlı akınlarından korkup İznik ve Bursa'dan kaçan Hıristiyan mültecilerin sığınma yeri olan bu bölgede; Aya Konstantin Kilisesi, Apollon Tapınağı'nın kalıntıları, antik tiyatro, antik Lapedium kentinin kalesinin kısmen ayakta kalan surları gibi pek çok tarihi değer mevcuttur¹. Halen Kite uygarlığının izlerini taşıyan Ürünlü ise, 2. derece arkeolojik SİT alanı olarak koruma altına alınmış durumdadır.

Bunun dışında; 15. yüzyılda Hıristiyanların yaşadığı ve halen kilise kalıntılarının bulunduğu Tahtalı, Fadıllı ve yine Kite uygarlığının izlerini taşıyan, antik kent kalıntılarının bulunduğu ve bugün daha çok Bulgaristan göçmenlerinin yaşadığı Akçalar görülmeye değer tarihi güzelliklere sahip bölgelerden birkaçıdır.

¹ Nilüfer Belediyesi WEB Sitesi <http://www.nilufer-bld.gov.tr/>

Nilüfer, 18.06.1987 tarih ve 3391 sayılı kanunla Bursa Büyükşehir ilçesi olarak kurulmuş, 6.6.1988 tarihinde ise ilçeye bağlı 5 kasaba, 14 merkez mahallesi, 26 köyüyle resmen ilçe hüviyeti yürürlüğe girmiştir.

Nilüfer Belediye Meclisinin 04.02.2003 gün ve 189 sayılı kararına bağlı olarak, Nilüfer İlçe İdare Kurulunun 25.09.2003 tarihinde aldığı 1495 sayılı kararla, Nilüfer ilçesindeki mahalle sınırları değiştirilmiş ve yeni mahalleler oluşturulmuştur. Bu düzenlemeyle ilçeye bağlı mahalle sayısı 24 olmuştur.

İlçeye, 11.10.2004 tarihli 163 sayılı Büyükşehir Belediye Meclis Kararı ile 9 köy eklenmiştir.

1.2. Coğrafi Durum ve İklim

Nilüfer ilçesi, doğuda Osmangazi ilçesi, kuzeyde Mudanya, güneyde Orhaneli ve Mustafakemalpaşa, batıda ise Karacabey ilçeleri ile çevrilidir. İlçenin yüzölçümü 482 km²'dir².

Nilüfer Belediyesi sınırları içinde Alaaddinbey, Ahmetyesevi, Ataevler, Balat, Beşevler, Demirci, Ertuğrul, Fethiye, Gümüştepe, Işıktepe, İhsaniye, Karaman, Minareliçavuş, Odunluk, Özlüce, Ürünlü, Altınşehir, Cumhuriyet, Barış, Kültür, Konak, Çamlıca, Esentepe, Üçevler Mahalleleri bulunmaktadır.

Yeryüzü şekilleri itibarıyla genellikle ova ve düzlüklerle kaplıdır. İlçenin güneyinde Uludağ'ın eteklerinden oluşan meyilli ve yüksek alanlar mevcuttur. İlçe sınırını oluşturan Nilüfer çayı en önemli akarsuyudur. İlçenin batısında Uluabat gölü bulunmaktadır.

Bursa'nın iklimi Akdeniz ve Karadeniz ikliminin karma özelliklerini taşır. Yazlar sıcak ve kurak, kışlar ılık ve bol yağışlıdır. Yağışlar kış ve ilkbaharda yoğunlaşır. Yıllık ortalama yağış 696 mm'dir³. Yıllık ortalama sıcaklık 14.6 santigrat derece, yıllık ortalama oransal nem ise % 69'dur³.

1.3. Nüfus

2007 yılı adrese dayalı nüfus kayıt sistemi sonuçlarına göre ilçenin nüfusu 251.344 kişidir. Bu nüfusun 52.074'ü kırsal alanda, 199.270'i ise kentsel alanda yaşamaktadır. Nüfusun % 49,9'u erkek, % 50,1'i kadındır⁴. Yıllık nüfus artış hızı kırsal alanda yüzde 22,9, kentsel alanda yüzde 46,2 ve toplam olarak ilçede yüzde 40,7'dir.

² DİE, 2000 Genel Nüfus Sayımı, 16-BURSA

³ DİE, Türkiye İstatistik Yıllığı 2004

⁴ TÜİK, 2007 Adrese Dayalı Nüfus Kayıt Sistemi

1.4. Eğitim

İlçede (6 ve daha yukarı yaşta) okuma yazma oranı % 96,0'dır. İlçede sekiz yıldan daha fazla eğitim görenlerin oranı % 39,1 ve yüksek öğrenim mezunu olanların oranı ise % 14,1'dir¹.

Nilüfer ilçesinde (köy ve beldelerle birlikte) 10'u özel 54 ilköğretim okulu, 10'u özel 21 lise, 6 özel eğitim kurumu, 2 özel eğitim merkezi, 8'i özel 11 anaokul bulunmaktadır².

Bölgede okula giden erkek / kız oranı 1.2'dir¹.

1.5. Ekonomik Durum

İlçede erkek nüfusun işgücüne katılma oranı % 69, kadın nüfusun işgücüne katılma oranı ise % 27'dir. İstihdamdaki erkek nüfusun % 49'u hizmet sektöründe çalışmaktadır. İlçe merkezinde işsizlik oranı % 10,6'dır¹.

Nilüfer ilçesi Organize Sanayii Sitesi ve Küçük Sanayi sitesi gibi büyük iş merkezlerini içerisinde barındırmaktadır.

Sanayinin yanı sıra tarım da ekonomide önemli yer tutmaktadır. Domates, pancar, biber, buğday yetiştirilmektedir. Bursa'nın şeftali üretiminin çoğunu Nilüfer ilçesi sağlamaktadır.

¹DİE, 2000 Genel Nüfus Sayımı, 16-BURSA

²http://nilufer16.meb.gov.tr/links_okul.asp (Erişim tarihi: 12.03.2008)

2. Nilüfer Halk Sağlığı Eğitim ve Araştırma Bölgesi 2007 Yılı Verileri

Bölgede Uludağ Üniversitesi ile Nilüfer Belediyesi arasında imzalanan protokol uyarınca kurulan on iki merkezde (altı Halk Sağlığı Eğitim ve Araştırma Merkezi, altı Halk Sağlığı Merkezi) sağlık hizmeti sunulmaktadır. İlçe sınırlarında Sağlık Bakanlığı'na ait on dört sağlık ocağı bulunmakta¹, ancak bunlardan sadece biri Nilüfer Halk Sağlığı Eğitim ve Araştırma Bölgesi sınırları içinde kalmaktadır.

Bu raporda sunulan veriler yalnızca Nilüfer Halk Sağlığı Eğitim ve Araştırma Merkezleri'ne ait verileri kapsamaktadır.

2.1. Genel bilgiler

2.1.1. Coğrafi durum

Bölge on iki merkezden oluşmaktadır. Bölgenin haritası Şekil 2'de, merkezler arası uzaklık cetveli Şekil 3'de verilmektedir.

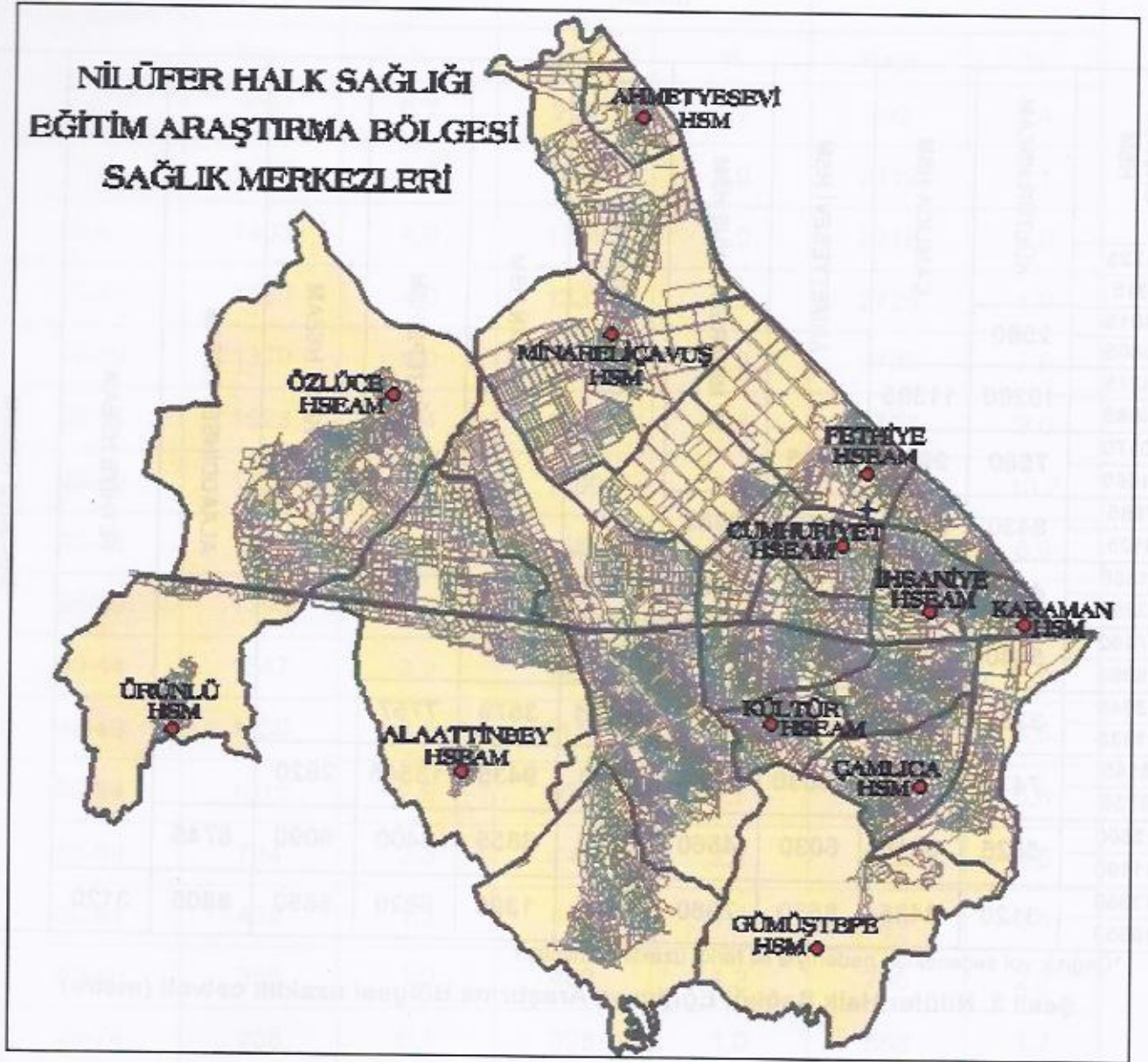
2.1.2. Nüfus

Nilüfer Halk Sağlığı Eğitim ve Araştırma Merkezlerine bağlı bölgenin nüfusu 34.546 ve konut sayısı 9.045'tir (*Ihsaniye ve Cumhuriyet Mahallelerinde nüfus tespit çalışmaları yapılmamıştır*). Konut başına ortalama 3.8 kişi düşmektedir. Bölgenin nüfus piramidi Şekil 4'de, nüfusun yaş grupları ve cinsiyete göre dağılımı Tablo 1'de ve yerleşim yerlerinin nüfusları Tablo 2'de verilmiştir.

2.1.3. Eğitim

Bölgede 15 yaş ve üstü nüfusta okur yazar olmayanların oranı % 5,7'dir. Nüfusun öğrenim durumu Tablo 3'te sunulmuştur.

¹ http://www.bsm.gov.tr/kur_kur.asp?kurum=s_ocak (Erişim tarihi: 25.02.2008)



Şekil 2. Nilüfer Halk Sağlığı Eğitim ve Araştırma Bölgesi

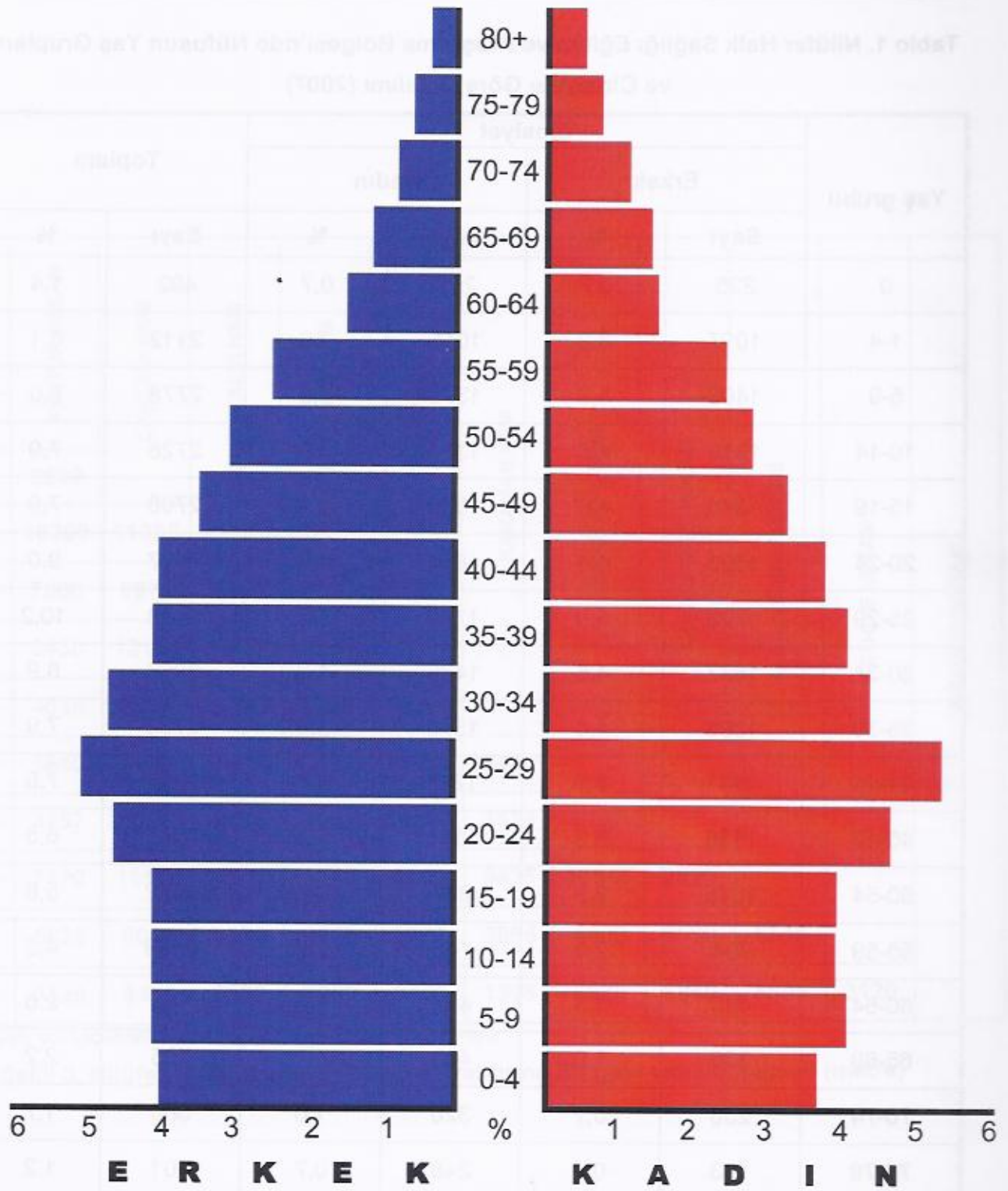
ÜRÜNLÜ HSM	KÜLTÜR HSEAM	ÇAMLICA HSM	AHMETYESEVİ HSM	MINARELİÇAVUŞ HSM	ÖZLÜCE HSEAM	KARAMAN HSM	GÜMÜŞTEPE HSM	CUMHURİYET HSEAM	ALAADDİNBEY HSEAM	FETHİYE HSEAM	İHSANİYE HSEAM
11325	2580	11385	3435	2985	10395	5430	7757	2820	8745	3120	
9915											
15015											
13605	10200	9975	6090	7980	14505	9435	13545	6090	8505		
13275											
14685											
10170	8430	12120	8760	12360	10301	3579	8400	5850	8505		
11580											
7695											
9105	4035	3105	14130	8537	5250	9435	8400	6090	8505		
11880											
13290											
17400	5640	3060	10830	4560	9705	3855	8400	6090	8505		
15990											
13045											
11635	7470	11160	8220	7080	9465	1395	5820	5850	8505		
8145											
6735											
12600	3120	3435	8550	7080	9465	1395	5820	5850	8505		
11190											
12360											
10950											

*Değişik yol seçenekleri nedeniyle iki farklı uzaklık verilmiştir.

Şekil 3. Nilüfer Halk Sağlığı Eğitim ve Araştırma Bölgesi uzaklık cetveli (metre)

Tablo 1. Nilüfer Halk Sağlığı Eğitim ve Araştırma Bölgesi'nde Nüfusun Yaş Grupları ve Cinsiyete Göre Dağılımı (2007)

Yaş grubu	Cinsiyet				Toplam	
	Erkek		Kadın			
	Sayı	%	Sayı	%	Sayı	%
0	235	0,7	257	0,7	492	1,4
1-4	1097	3,2	1015	2,9	2112	6,1
5-9	1403	4,0	1375	4,0	2778	8,0
10-14	1389	4,0	1337	3,9	2726	7,9
15-19	1370	4,0	1338	3,9	2708	7,9
20-24	1523	4,4	1604	4,6	3127	9,0
25-29	1728	5,0	1790	5,2	3518	10,2
30-34	1577	4,6	1489	4,3	3066	8,9
35-39	1393	4,0	1340	3,9	2733	7,9
40-44	1347	3,9	1275	3,7	2622	7,6
45-49	1130	3,3	1111	3,2	2241	6,5
50-54	1015	2,9	937	2,7	1952	5,6
55-59	794	2,3	745	2,2	1539	4,5
60-64	439	1,3	467	1,3	906	2,6
65-69	355	1,0	400	1,2	755	2,2
70-74	258	0,7	328	1,0	586	1,7
75-79	153	0,5	248	0,7	401	1,2
80+	114	0,3	170	0,5	284	0,8
TOPLAM	17.320	50,1	17.226	49,9	34.546	100,0



Şekil 4. Nilüfer Halk Sağlığı Eğitim ve Araştırma Bölgesi Nüfus Piramidi

Tablo 2. Bölge Yerleşim Yerlerinin Nüfusları¹ (2007)

Yerleşim Yeri	Erkek		Kadın		Toplam	
	Sayı	%	Sayı	%	Sayı	%
Fethiye HSEAM						
Fethiye Mahallesi	4695	50,0	4690	50,0	9385	100,0
Karaman Mahallesi	1858	50,4	1827	49,6	3685	100,0
Işıktepe Mahallesi	1000	49,6	1017	50,4	2017	100,0
Ahmetyesevi Mahallesi	1078	50,3	1065	49,7	2143	100,0
Balat Mahallesi	543	52,3	495	47,7	1038	100,0
Toplam	9174	50,2	9094	49,8	18268	100,0
Alaaddinbey HSEAM						
Alaaddinbey Mahallesi	273	45,9	321	54,1	594	100,0
Demirci Mahallesi	763	48,9	798	51,1	1561	100,0
Ürünlü Mahallesi	470	49,6	476	50,4	946	100,0
Toplam	1506	48,6	1595	51,4	3101	100,0
Özlüce HSEAM						
Özlüce Mahallesi	484	50,2	481	49,8	965	100,0
Ertuğrul Mahallesi	253	51,8	235	48,2	488	100,0
Minareliçavuş Mahallesi	1593	49,7	1615	50,3	3208	100,0
Toplam	2330	50,0	2331	50,0	4661	100,0
Kültür HSEAM						
Kültür Mahallesi	907	51,2	865	48,8	1772	100,0
Çamlıca Mahallesi	1014	51,3	961	48,7	1975	100,0
Gümüštepe Mahallesi	481	49,4	493	50,6	974	100,0
Üçevler Mahallesi	1908	50,3	1887	49,7	3795	100,0
Toplam	4310	50,6	4206	49,4	8516	100,0
GENEL TOPLAM	17320	50,4	17226	49,6	34546	100,0

¹: Bu tabloda belirtilen mahalle nüfusları, Nilüfer Halk Sağlığı Eğitim ve Araştırma Bölge kayıtları içerisinde yer alan kişi sayısını göstermektedir. Mahallede oturduğu halde, bölge kayıtlarında yer almayanlar olduğu için demografik olarak mahalle nüfusları daha farklı olabilir.

Tablo 3. Bölgede 15 Yaş ve Üstü Nüfusun Öğrenim Durumu¹

Öğrenim Durumu	Erkek		Kadın		Toplam	
	Sayı	%	Sayı	%	Sayı	%
Okur Yazar Değil	213	1,6	1297	9,8	1510	5,7
Okur Yazar	331	2,5	637	4,8	968	3,7
İlkokul Mezunu	4756	36,1	5603	42,3	10359	39,2
Orta Okul Mezunu	1835	13,9	1504	11,4	3339	12,6
İlköğretim okulu mezunu	1163	8,8	982	7,4	2145	8,1
Lise Mezunu	2075	15,7	1657	12,5	3732	14,1
Meslek lisesi mezunu	1828	13,8	936	7,1	2764	10,4
Yüksek Okul Mezunu	430	3,3	277	2,1	707	2,7
Üniversite mezunu	557	4,2	348	2,6	905	3,4
Diğer ²	8	0,1	1	0,0	9	0,1
Toplam	13196	100,0	13242	100,0	26438	100,0

¹: En son bitirilen okul durumuna göre

²: Özel eğitim kurumları

2.1.4. Konutlar ve Özellikleri

Bölgede konut başına ortalama 3,8 kişi düşmektedir. Bölgedeki 9.045 konutun genel özellikleri aşağıda gösterilmiştir.

Konutun Özelliği	Sayı	%
a) İçilen Suyun Çeşidi		
Şebeke Suyu	7730	85,5
Damacana	1176	13,0
Çeşme	31	0,3
Kuyu	86	1,0
Kaynak	22	0,2
b) Kullanılan Hela Tipi		
Kanalizasyon	8838	97,7
Tek Çukur	131	1,4
Fosseptik	69	0,8
Çukursuz	6	0,1
Helasız	1	0,0
c) Isınma Aracı		
Doğal gaz	4537	50,1
Kömür	2849	31,5
Odun	1589	17,6
Petrol Ürünü	24	0,3
Elektrik	36	0,4
Diğer	10	0,1

2.2. Sağlık Hizmetleri

2.2.1. Sağlık hizmetleri sunumu ve sağlık insan gücü

Bölgede (İhsaniye ve Cumhuriyet Mahalleleri dışında) 1 Mayıs 2002 tarihinden itibaren ebe/hemşireler tarafından ev ziyaretleri ile üreme sağlığı ve risk gruplarının izlenmesi hizmetleri verilmeye başlanmıştır.

2007 yılı sonu itibarıyla, Koordinatör ve iki yardımcısı ile birlikte, bölgede toplam 97 kişi çalışmaktadır. Çalışanların mesleklerine ve çalıştıkları merkezlere göre dağılımı Tablo 4'te verilmektedir.

Tablo 4. Nilüfer Halk Sağlığı Eğitim ve Araştırma Merkezlerinde Personel Durumu

Meslek	Halk Sağlığı Eğitim ve Araştırma Merkezi						Çevre Bürosu	Halk Sağlığı Lab.	NİSAM	Gıda Denetim Bürosu	Toplam
	İhsaniye	Fethiye	Kültür	Özlüce	Alaaddinbey	Cumhuriyet					
Hekim	4	4	4	3	1	1	-	1	1	-	19
Çevre mühendisi	-	-	-	-	-	-	1	-	-	-	1
Kimya mühendisi	-	-	-	-	-	-	2	-	-	-	2
Ziraat mühendisi	-	-	-	-	-	-	-	-	-	1	1
Biyolog	-	-	-	-	-	-	2	-	-	-	2
Ebe/hemşire	1	11	5	3	3	1	-	-	-	-	24
Laborant	1	1	1	-	-	1	-	1	-	-	5
Sağlık memuru	2	-	-	-	-	-	-	-	-	1	3
Röntgen teknikeri	1	-	-	-	-	-	-	-	-	-	1
Çevre koruma teknikeri	-	-	-	-	-	-	1	-	-	-	1
Memur	3	1	1	-	-	1	-	-	-	-	6
Şoför	8	3	1	-	-	-	2	-	1	-	15
Hizmetli	2	4	3	2	2	1	-	-	-	-	14
Toplam	22	24	15	8	6	5	8	2	2	2	94

Bölgede ebe/hemşirelerin ev ziyaretlerinde, çevre sağlığı hizmetleri ve öğrenci hizmetlerinde kullanılan, Uludağ Üniversitesi'ne ait bir otobüs ve bir minibüs ile Nilüfer Belediyesi'ne ait üç binek oto, iki minibüs ve iki hasta nakil ambulansı bulunmaktadır.

2.2.2. Sağlıkla İlgili Sosyal Güvence

Bölge nüfusunun % 18,3'ünün sağlıkla ilgili her hangi bir güvencesi yoktur. Ayrıntılar Tablo 5'te verilmektedir.

Tablo 5. Bölgede Yaşayanların Sağlıkla İlgili Sosyal Güvence Durumu

Sosyal Güvence	Sayı	%
SSK	21741	62,9
Bağ-Kur	2928	8,5
Emekli Sandığı	1339	3,9
Kamu Bütçesi ¹	1068	3,1
Yeşil Kart	1040	3,0
Özel Sigorta	93	0,2
Yok	6312	18,3
Diğer	25	0,1
Toplam	34546	100,0

¹: Devlet memuru, asker vb

2.2.3. Ölümler

Bölgede gerçekleşen ölümler ebeler tarafından ev gezileri sırasında edinilen bilgiler, Nilüfer Belediyesi Mezarlıklar Memurluğu'ndan verilen defin ruhsatları ve mahalle muhtarlarından her ay alınan verilere göre saptanmaktadır. Bölgede 2007 yılında 6'sı bebek ölümü olmak üzere 152 kişi yaşamını yitirmiştir. Saptanan ölümlerin yaş ve cinsiyet dağılımı Tablo 6'da gösterilmiştir.

Tablo 6. Ölümlerin Yaşa ve Cinsiyete Göre Dağılımı

Yaş Grupları	Ölümler				Toplam	
	Erkek		Kadın		Sayı	%
	Sayı	%	Sayı	%		
0	5	5,9	1	1,5	6	3,9
1-4	-	0,0	1	1,5	1	0,7
5-14	-	0,0	1	1,5	1	0,7
15-24	2	2,4	-	0,0	2	1,3
25-44	9	10,6	4	6,0	13	8,5
45-64	31	37,6	7	10,4	38	25,7
65 +	37	43,5	54	79,1	91	59,2
Toplam	84	100,0	68	100,0	152	100,0

Ölümlerin yarısından fazlası (%59,2) 65 yaş ve üzerinde olmuştur. Yaşa özel ölüm hızları Tablo 7'de, bebek ölümleri dışındaki ölümlerin nedenleri ise Tablo 8'de gösterilmiştir.

Tablo 7. Bölgede Yaşa Özel Ölüm Hızları

Yaş Grupları	Nüfus	Ölen Sayısı	Ölüm Hızı (Binde)
0	492	6	12,1
1 - 4	2112	1	0,4
5 - 14	5504	1	0,1
15 - 24	5835	2	0,3
25 - 44	11939	13	1,1
45 - 64	6638	38	5,7
65 +	2026	91	44,9
TOPLAM	34546	152	4,4

Tablo 8. Bölgede Bebek Ölümleri Dışındaki Ölüm Nedenleri¹

Ölüm Nedeni	ICD-10 Kodu	Sayı	%
Senilite	R54	21	14,4
Kardiyopulmoner arrest	I46	19	13,0
Kalp yetmezliği	I50	14	9,5
Myokard enfarktüsü	I21	11	7,5
Akciğer CA	C34	10	6,8
CVA	I68	7	4,1
Beyin kanaması	I61	6	4,1
Mide CA	C16	6	4,1
Hipertansiyon	I10	4	2,7
KOAH	J44	4	2,7
Trafik kazası	V01-99	4	2,7
Bilinmiyor	?	3	2,0
Diabetes mellitus	E13	3	2,0
Beyin felci / Beyin ölümü	I67	2	1,4
Böbrek CA	C64	2	1,4
Emboli	I74	2	2,0
Karaciğer alkolik sirozu	K70	2	1,4
Pankreas CA	C25	2	1,4
Akciğer enfeksiyonu	J22	1	0,7
Akciğer ödemi	J81	1	0,7
ALL	C91	1	0,7
ALS	G12	1	0,7
AML	C92	1	0,7
Beyin malign neoplazisi	C71	1	1,4
Cilt CA	C44	1	0,7
Dolaşım yetmezliği	I99?	1	0,7
Ensefalit	G04	1	0,7
Hipertansif kalp hastalığı	I11	1	0,7
İKH	I20-I25	1	0,7
Karaciğer CA	C22	1	0,7
Karbonmonoksit zehirlenmesi	X47	1	0,7
Kolon CA	C18	1	0,7
Larinks Ca	C32	1	0,7
Meme CA	C50	1	0,7
Nüks beyin tümörü	C71	1	0,7
Periferik damar hastalığı	I73	1	0,7
Peritoneal CA	C48	1	0,7
Pnömoni	J18	1	0,7
Pulmoner emboli	I26	1	0,7
Sepsis	A41	1	0,7
Tüberküloz	A15-A16	1	0,7
Beyin kanaması+Diabet koması	I61+E14	1	0,7
Lösemi+Kardiak arrest	C95+I46	1	0,7
Toplam		146	100,0

¹: Ölüm nedenleri, ölüm istatistik formunda yazıldığı biçimiyle sınıflandırılmıştır.

Bölgede 2007 yılında 6 bebek ölümü (binde 15,0) saptanmıştır. Bu ölümlerin 3'ü erken neonatal (binde 7,5) bebek ölümü, 2'si geç neonatal bebek ölümüdür (binde 5,0). Postneonatal bebek ölüm sayısı 1'dir.

Ölen bebeklerin 5'i hastanede, biri evde doğmuştur. 5'i normal doğum, 1'i sezeryan ile doğan bebeklerin üçü, erken neonatal dönemde (ikisi 1 günlük, biri 2 günlük iken) ve sırasıyla prematürite+kalp yetmezliği (1 bebek), prematüriteye bağlı akciğer yetmezliği (1 bebek) ve respiratuvar distres sendromu (1 bebek) nedenleriyle ölmüşlerdir. Geç neonatal dönemde ölen bebeklerin ölüm nedenleri akciğer enfeksiyonu+aspirasyon pnömonisi (1 bebek) ve kalp yetmezliği (1 bebek); postneonatal dönemde ölen bebeğin ölüm nedeni ise respiratuvar distres sendromu (1 bebek) olarak bildirilmiştir.

2007 yılı içinde görülen bebek ölümlerinin nedenlerine ve dönemlerine göre dağılımı Tablo 9'da sunulmuştur.

Tablo 9. Bebek Ölümlerinin Nedenlerine ve Dönemlerine Göre Dağılımı

Nedenler	ICD-10 Kodu	0-7 Gün	8-28 Gün	29-365 Gün	Toplam
Prematürite + Kalp yetmezliği	P29.0	1	-	-	1
Respiratuvar distres sendromu	P22	1	-	1	2
Prematüriteye bağlı akciğer yetmezliği	P28.5	1	-	-	1
Akciğer enfeksiyonu+Aspirasyon pnömonisi	J22+P24	-	1	-	1
Kalp Yetmezliği	I50	-	1	-	1
Toplam		3	2	1	6

2.2.4. Doğumlar

2007 yılında bölgede 400 doğumda (7'si ikiz, 1'i üçüz doğum) 403 bebek dünyaya gelmiştir. Bölgede 6 ölü doğum bildirilmiştir.

Toplam 400 doğumun %99,5'inde sağlık personeli tarafından doğuma yardım edilmiş, doğumların %0,5'i ise sağlık personeli yardımı olmadan gerçekleşmiştir.

Tablo 10'da doğumların kim tarafından ve nerede yaptırıldığı gösterilmiştir.

Tablo 10. Doğumlar¹ ve Doğum Yaptıranlar

Doğum Yapılan Yer	Sayı	%
Hastane	398	99,5
Ev	2	0,5
<i>Ebe yardımıyla</i>	-	0,0
<i>Sağlık personeli yardımı olmaksızın</i>	2	0,5
Toplam	400	100,0

¹: 7 ikiz, 1 üçüz doğum.

2.2.5. Ana - Çocuk Sağlığı ve Aile Planlaması Hizmetleri

2.2.5.1. 15- 49 Yaş Evli Kadın İzlemleri

Bölgede yaşayan 15-49 yaş kadın sayısı 9947, 2007 yılında izlenen 15-49 yaş evli kadın sayısı ise 5.125'dir. 2007 yılı içinde yapılan izlem sayısı 9258, 15-49 yaş evli kadın başına düşen ortalama izlem sayısı 1,81'dir. 15-49 yaş evli kadınlara ilişkin veriler Tablo 11'de görülmektedir.

Tablo 11. 15-49 Yaş Evli Kadın Durumu

2006'dan devreden kadın sayısı	5488
Başka bölgeden gelen kadın sayısı	436
Bu yıl saptanan kadın sayısı	136
Bu yıl 15-49 yaş evli kadın olan	21
Bu yıl ölen kadın sayısı	5
Bölgeden ayrılan kadın sayısı	746
15-49 yaş evli kadın olmaktan çıkanların sayısı	181
Hizmeti kabul etmeyen kadın sayısı	24
2007 yılı sonu 15-49 yaş evli kadın mevcudu	5125
15-49 yaş evli kadın izlem sayısı	9258
15-49 yaş evli kadın ortalama izlem sayısı	1,81

2.2.5.2. Aile Planlaması Hizmetleri

Aile planlaması hizmetleri Fethiye Halk Sağlığı Eğitim ve Araştırma Merkezi'nde kurulan Aile Planlaması Birimi tarafından verilmektedir. Birimde aile planlaması danışmanlığı yapılmakta, ücretsiz rahim içi araç (RIA) takılmakta ve kondom verilmektedir. Bölgede 2007 yılında 28.776 adet kondom dağıtılmıştır. Daha önceki yıllarda İl Sağlık Müdürlüğü tarafından sağlanan kondom desteği, 2006 yılında sona erdiğinden aile planlaması biriminde verilen kondomlar bağış olarak sağlanmakta veya satın alınmaktadır. Aile Planlaması birimi tarafından 2007 yılında verilen hizmetler Tablo 12'de sunulmaktadır.

Tablo 12. Aile Planlaması Hizmetleri

Kondom durumu	Sayı
Bu yıl içinde yeni başlayan kişi(a) ¹⁺²	489
Bölge içi ¹	376
Erkek	32
Kadın	344
Bölge dışı ²	113
Erkek	40
Kadın	73
Geçen yıldan devam eden(b) ¹⁺²	1909
Bölge içi ¹	1699
Erkek	18
Kadın	1681
Bölge dışı ²	210
Erkek	51
Kadın	159
Yıl sonu toplam kişi sayısı (a+b)	2398
Yıl sonu verilen toplam kondom sayısı	28776
RIA durumu	
RIA taktirmek için başvuran kişi sayısı(a)	187
RIA uygulaması	168
RIA uygulanamayan	9
RIA uygulanmasında sevk ¹	10
RIA kontrolü için başvuran kişi sayısı(b)	162
RIA kontrolünde sevk ²	3
RIA çıkartmak için başvuran kişi sayısı (c)	103
RIA çıkartmada sevk ³	1
Fresh preperat (d)	29
Fresh preperatda sevk ⁴	-
Toplam sevk(sevk 1+ sevk 2+ sevk 3+ sevk4)	14
Toplam sunulan hizmet(a+b+c+d)	481
Yıl sonu toplam başvuru	423

Danışmanlık durumu	Sayı
Genel danışmanlık (a)	12
Kondom+ genel danışmanlık (b)	27
Yönteme özel danışmanlık (c)	4
Kondom+ yöntemle özel danışmanlık (d)	83
Toplam (a+b+c+d)	126
Enjeksiyon durumu	Sayı
Enjeksiyon	31
Aile planlaması hizmetleri	Sayı
Başvuran toplam kişi sayısı	2868
Verilen toplam hizmet sayısı	3036

15-49 yaş kadınların % 84,0'ünün aile planlaması yöntemi kullandığı; ancak, yöntem kullananların % 61,5'inin çağdaş aile planlaması yöntemlerini tercih ettiği saptanmıştır. Kadınların % 14,4'ünün yöntem kullanmasına gerek olmadığı belirlenmiştir. 15-49 yaş kadınların aile planlaması yöntemi kullanma durumları ile kullandıkları yöntemler Tablo 13'de verilmektedir.

Tablo 13. Bölgede 15-49 Yaş Evli Kadınların Aile Planlaması Yöntemi Kullanma Durumları ve Kullandıkları Yöntemler

Yöntem Kullanma Durumu	Sayı	%
Yöntem kullananlar	4307	84,0
<i>Çağdaş yöntemler</i>	2647	51,6
RIA	1049	20,4
Kondom	1080	21,1
Tüp ligasyon	310	6,0
Hap	165	3,2
Spermisid	18	0,4
Enjeksiyon	20	0,4
Norplant	1	0,0
Vazektomi	4	0,1
<i>Geleneksel yöntemler</i>	1660	32,4
Geri çekme	1655	32,3
Vajinal duş	2	0,0
Takvim	3	0,1
Yöntem kullanmayanlar	83	1,6
Emzikli	50	0,9
Kendi istemeyenler	20	0,4
Eşi yöntem istemeyenler	4	0,1
Nedeni belli değil	9	0,2
Yöntem kullanmasına gerek olmayanlar	735	14,4
Gebe	215	4,2
Çocuk isteyenler	192	3,7
Menapoz	138	2,7
Infertil	76	1,5
Histerektomi	59	1,2
Lohusa	27	0,5
Eşi uzakta	18	0,4
Eşi infertil	10	0,2
Toplam	5125	100,0

2.2.5.3. Gebe İzlemleri

Bölgede yıl sonunda mevcut gebe sayısı 203 ve doğum başına ortalama izlem sayısı 6,08'dir. Bölgedeki gebelere ilişkin veriler Tablo 14'de verilmiştir.

Tablo 14. Bölgede 2007 Yılı Gebe Durumu

2006'dan devreden gebe sayısı	213
2007 yılında saptanan gebe sayısı	379
Başka bölgeden gelen gebe sayısı	104
Düşük yapan gebe sayısı	32
Ölen gebe sayısı	-
Doğuran gebe sayısı	400
Bölgeden ayrılan gebe sayısı	58
İzlemi kabul etmeyen gebe sayısı	3
2007 yılı sonu mevcut gebe sayısı	203
2007 yılı ölü doğum sayısı	6
Gebe izlem sayısı	2549
Lohusa izlem sayısı	1077
Gebe izlem sayısı (Doğum yapan 400 gebe)	2431
Doğum başına ortalama izlem sayısı	6,08

2.2.5.4. Bebek İzlemleri

2007 yılı sonunda bölgedeki bebek sayısı 464'dür ve ortalama bebek izlem sayısı 7,98 olarak gerçekleşmiştir. Bölgedeki bebek izlemleri Tablo 15'de verilmiştir.

2.2.5.5. Çocuk İzlemleri

2007 yılı sonunda çocuk mevcudu 2.431'dir ve ortalama çocuk izlem sayısı 1,62 olarak gerçekleşmiştir. Bölgedeki çocuk izlemleri Tablo 16'da verilmiştir.

Tablo 15. Bölgede 2007 Yılı Bebek Durumu

2006'dan devreden bebek sayısı	512
Başka bölgeden gelen bebek sayısı	62
Bu yıl saptanan bebek sayısı	77
Bu yıl canlı doğan bebek sayısı ¹	403
Bu yıl ölü doğan bebek sayısı	6
Bu yıl ölen bebek sayısı	6
Bölgeden ayrılan bebek sayısı	53
Bebeklik çağından çıkanların sayısı	528
Ailesi izlem kabul etmeyen bebek sayısı	3
2007 yılı sonu bebek mevcudu	464
Bebek izlem sayısı	3701
Ortalama bebek izlem sayısı	7,98

1: 4 ikiz, 1 üçüz doğum

Tablo 16. Bölgede 2007 Yılı Çocuk Durumu

2006'dan devreden çocuk sayısı	2497
Başka bölgeden gelen çocuk sayısı	173
Bu yıl saptanan çocuk sayısı	51
Bu yıl çocukluğa geçen	528
Bu yıl ölen çocuk sayısı	1
Bölgeden ayrılan çocuk sayısı	291
Çocukluk çağından çıkanların sayısı	518
Ailesi izlem kabul etmeyen çocuk sayısı	8
2007 yılı sonu çocuk mevcudu	2431
Çocuk izlem sayısı	3942
Ortalama çocuk izlem sayısı	1,62

2.2.6. Yaşlı Nüfusun İzlenmesi

Bölgede 65 yaş ve üstü yaşlılar ebe/hemşireler tarafından izlenmektedir. Yılda iki kez yapılan bu izlemlerde yaşlıların kan şekerleri ve kan basınçları ölçülmektedir. Kan basıncı ölçümlerinde sistolik kan basıncı 140 ve/ veya diastolik kan basıncı 90 mmHg'nin üzerinde, açlık kan şekeri ölçümlerinde kan şekeri 120 mg/dl'nin üzerinde ise yüksek kabul edilmektedir. Ölçüm sonuçları yüksek olanlar bölgede çalışan hekimler tarafından muayene edilmekte, tedavileri düzenlenmekte, gerek görülmesi durumunda da bir üst basamağa yönlendirilmektedir. Yaşlı nüfusun izlenmesine ilişkin veriler Tablo 17'de verilmiştir

Tablo 17. Bölgede 2007 Yılı Yaşlı Durumu

65 YAŞ VE ÜZERİ YAŞLI DURUMU	TOPLAM
2006'dan devreden	1746
2007 yılı içinde 65 yaş olan	120
2007 yılında saptanan	27
Başka bölgelerden gelen	52
2007 yılı içinde ölen	92
Bölgeden ayrılan	98
Hizmeti kabul etmeyen	20
Yıl sonu 65 yaş üstü yaşlı sayısı	1735
2007 yılında ilk kez izlenen yaşlı sayısı	159
65 yaş ve üstü toplam izlem sayısı	3403
65 yaş ve üstü ortalama izlem sayısı	1,96
KAN BASINCI ÖLÇÜMÜ*	
Normal	1371
Hipertansiyon hastası değil	522
Hipertansiyon hastası	849
İlaç kullanmıyor	129
İlaç kullanıyor(regüle HT)	720
Yüksek	282
Farkında değil (ilk kez yüksek çıkan)	23
Hipertansiyon hastası	259
İlaç kullanmıyor(tedavi yok)	44
İlaç kullanıyor (yetersiz tedavi)	215
Toplam Hipertansiyon hastası	1131

KAN ŞEKERİ ÖLÇÜM SONUCU**	
Normal	1492
DM hastası değil	1287
DM hastası	205
ilaç kullanmıyor	43
ilaç kullanıyor (regüle DM)	162
Yüksek	153
Farkında değil (ilk kez yüksek çıkan)	29
DM hastası	114
ilaç kullanmıyor(tedavi yok)	20
ilaç kullanıyor (yetersiz tedavi)	109
Toplam DM hastası	358
DM+ HT hastası	294

* 70 kişi, ilgili bölgenin ebesi yıl boyunca izinli olduğundan 12 kişi de yıl içinde birkaç kez ziyaret edilmesine rağmen evde bulunamadığından (toplam 82 kişi) izlenememiştir.

** 82 kişiye ek olarak 8 kişi izlemlerinde kan şekerlerine bakılmasını kabul etmemiştir.

2.2.7. Hastalıklar

Nilüfer Halk Sağlığı Eğitim ve Araştırma Merkezlerinde 2007 yılı içinde toplam olarak 70.519 kişi muayene edilmiştir. Bunların 5.324'ü (% 7,6) ileri tetkik, tanı ve tedavi amacıyla bir sağlık kuruluşuna sevk edilmiştir. Muayene edilen hasta sayısı 2006 yılı içinde 69.368'dir ve 2007 yılında 2006 yılına göre muayene edilen hasta sayısında %1,7 oranında artış olmuştur. 2007 yılı içerisinde aylara göre muayene edilen kişi ve sevk sayısı Tablo 18'de gösterilmiştir.

Bölgede 2007 yılı içinde toplam 20 bildiri zorunlu hastalık tanısı konmuştur. Bunların 12'si kabakulak (olası vaka), 5'i kuduz riskli temas (olası vaka), 3'ü kızamıktır (olası vaka). Olguların tümü İl Sağlık Müdürlüğü'ne bildirilmiştir.

**Tablo 18. Nilüfer Halk Sağlığı Eğitim ve Araştırma Merkezlerinde
Muayene Edilenlerin Aylara Göre Dağılımı**

Aylar	Muayene Sayısı	Sevk Sayısı	%
Ocak	7620	788	10,3
Şubat	6760	761	11,3
Mart	7242	823	11,4
Nisan	6978	779	11,2
Mayıs	7419	775	10,5
Haziran	6065	588	9,7
Temmuz	2034	202	9,9
Ağustos	3723	164	4,4
Eylül	4674	107	2,3
Ekim	5774	120	2,1
Kasım	6070	111	1,8
Aralık	6160	106	1,7
Toplam	70519	5324	7,6

Merkezlere hasta olarak başvuran 0 - 4 yaş grubunda en çok görülen 5 hastalık Tablo 19'da, 5 yaş ve üzerinde en çok görülen 10 hastalık ise Tablo 20'de gösterilmiştir.

Tablo 19. 0- 4 Yaş Grubunda En Çok Görülen Beş Hastalık

Sıra No	ICD-10 Kodu	Hastalık	Olgu Sayısı
1	J00-J06	Akut üst solunum yolu enfeksiyonları	1436
2	D50-89	Anemiler	238
3	J20-22	Akut alt solunum yolu enfeksiyonları	236
4	H65-67	Orta kulak hastalıkları	159
5	L00-L99	Deri ve deri altı dokunun hastalıkları	86

Tablo 20. 5 Yaş ve Üstü Nüfusta En Çok Görülen On Hastalık

Sıra No	ICD-10 Kodu	Hastalık	Olgu Sayısı
1	I11-I15	Hipertansif hastalıklar	11671
2	J00-J06	Akut üst solunum yolu enfeksiyonları	11440
3	K20-K31	Özafagus, mide ve duodenum hastalıkları	6566
4	M60-79	Yumuşak doku bozuklukları	4057
5	E10-E14	Diabetes mellitus	3769
6	M00-M25	Artropatiler	3496
7	L00-L99	Deri ve deri altı dokunun hastalıkları	2657
8	E78	Lipoprotein metabolizması bozuklukları ve diğer lipidemiler	2197
9	I20-I25	İskemik kalp hastalıkları	2176
10	R51	Baş ağrısı	1968

2.2.8. Laboratuvar Hizmetleri

Bölgedeki tıbbi laboratuvar hizmetleri sağlık merkezleri bünyesindeki laboratuvarlarda yürütülmektedir. Bölgede toplam olarak yapılan laboratuvar tetkik sayısı 35.522'dir. Bu sayı 2006 yılında 30.298 olarak gerçekleşmiş ve yapılan tetkik sayısında, 2007 yılında, 2006 yılına göre % 17,2 oranında artış olmuştur. Merkezlere başvuran hasta başına yapılan laboratuvar tetkik sayısı 0,4'dür. Bölgede 2007 yılı içerisinde yapılan laboratuvar incelemelerinin dökümü Tablo 21'de gösterilmiştir.

Tablo 21. Bölgede Laboratuvar Hizmetleri

Tetkik	Halk Sağlığı Eğitim ve Araştırma Merkezleri						Toplam
	Alaaddinbey	Cumhuriyet	Fethiye	İhsaniye	Kültür	Özlüce	
Hemogram	-	410	1934	1325	95	-	3764
Sedimentasyon	-	37	191	197	31	-	456
ASO	-	23	103	131	35	-	292
CRP	-	20	100	132	40	-	292
RF	-	23	108	133	27	-	291
Kanama zamanı	-	2	5	2	2	-	11
Pıhtılaşma zamanı	-	2	4	2	2	-	10
Açlık kan şekeri	-	848	1261	1466	394	-	3969
Üre	-	86	347	343	55	-	831
Kreatinin	-	80	326	262	55	-	723
Ürik asit	-	22	36	103	12	-	173
Total kolesterol	-	701	744	843	315	-	2603
HDL kolesterol	-	685	707	842	309	-	2543
LDL Kolesterol	-	685	649	820	311	-	2465
Trigliserit	-	702	737	823	314	-	2576
Total protein	-	7	36	59	3	-	105
Albumin	-	6	37	66	7	-	116
Globulin	-	4	18	66	1	-	89
Total bilirubin	-	5	48	87	1	-	141
Direkt bilirubin	-	5	37	83	1	-	126
İndirekt bilirubin	-	4	12	77	1	-	94
Total demir	-	-	5	-	-	-	5
Demir (Fe)	-	21	35	88	-	-	144
Demir bağlama kapasitesi	-	-	3	-	-	-	3
TIBC	-	19	31	88	-	-	138
S.G.O.T	-	166	393	383	72	-	1014
S.G.P.T	-	166	393	383	72	-	1014
Tam idrar	-	517	793	718	254	-	2282
İdrar tahlili (stick ile)	-	-	-	-	3	7	10
Hepatit B yüzey ag	-	17	55	96	23	-	191
Anti Hb s	-	9	51	94	25	-	179
Kan grubu	-	-	71	191	28	-	290
Gebelik testi	-	5	67	74	7	-	153
Lökosit	-	382	4	-	149	-	535
Hemoglobin	-	114	-	-	188	-	302
Hematokrit	-	98	2	-	60	-	160
Gaitada parazit	-	18	91	54	64	-	227
Gaitada gizli kan	-	3	21	40	10	-	74
Selobant yöntemi	-	2	9	2	2	-	15
HbA1c	-	22	116	-	-	-	138
Toplam (Doktorun isteği)	-	5916	9580	10073	2968	7	28544
Diğer (Ebe ve kişilerin isteği)	414	845	2675	985	1143	916	6978
Genel Toplam	414	6761	12255	11058	4111	923	35522

2.2.9. Hemşirelik Hizmetleri

Bölgede 2007 yılında toplam olarak 39.342 hemşirelik hizmeti sunulmuştur. Bu sayı 2006 yılında 36.886'dır ve verilen hizmet sayısında 2007 yılında 2006 yılına göre %6,7 oranında artış olmuştur. Merkezlerde 2007 yılı içinde sunulan hemşirelik hizmetlerinin dağılımı Tablo 22'de verilmektedir.

Tablo 22.*Merkezlerde Sunulan Hemşirelik Hizmetleri

Hemşirelik Hizmeti	Halk Sağlığı Eğitim ve Araştırma Merkezleri						Toplam
	Alaaddinbey	Cumhuriyet	Fethiye	Ihsaniye	Kültür	Özlüce	
Enjeksiyon	750	1874	6936	2799	3038	2323	17720
Pansuman	277	346	1515	458	689	463	3748
Kulak yıkama	13	-	60		-	-	73
EKG çekimi	-	114	187	78	110	-	489
Tansiyon ölçme	885	2093	6700	1625	2513	2470	16286
Nabız ölçme	-	70	132	45	42	2	291
Serum takma	18	4	61	22	16	17	138
Oksijen verme	-	5	5	2	2	-	14
Nebul ile buhar	-	-	-	9	-	-	9
Sütür Atma	5	-	11	12	17	-	45
Ateş ölçme	2	7	67	20	58	19	173
Atele alma	-	-	1	-	1	-	2
Sütür alma	-	28	-	67	59	23	259
Sonda takma	-	-	-	-	-	1	1
Sonda çıkartma	-	-	-	-	1	-	1
Göz lavajı	-	-	6	-	2	-	8
Boy	-	-	-	-	36	-	36
Kilo	-	-	-	-	49	-	49
Toplam	1950	4541	15763	5137	6633	5318	39342

2.2.10. Radyolojik Tetkikler

Radyolojik tetkikler Ihsaniye Halk Sağlığı Eğitim ve Araştırma Merkezinde yapılmaktadır. 2007 yılında toplam olarak 614 radyolojik tetkik yapılmıştır. Bu sayı 2006 yılında 993'dür ve yapılan tetkik sayısında 2007 yılında, 2006 yılına göre % 38,1 oranında azalma olmuştur. 2007 yılı içinde yapılan radyolojik tetkiklerin dağılımı Tablo 23'de verilmektedir.

Tablo 23. Radyolojik Tetkiklerin Dağılımı

Tetkik	Sayı
Kranyum P A	3
Kranyum lateral	1
Paranasal sinüs	54
Omuz A P	13
Omuz ikinci plan	6
Omuz ve humerus A P	3
Humerus lateral	2
Dirsek A P	7
Dirsek lateral	6
Ön kol A P	9
Ön kol lateral	9
El bileği P A	17
El bileği lateral	16
El PA	35
El ön oblik	23
Pelvis A P	2
Femur A P	1
Femur lateral	-
Diz A P	26
Diz lateral	25
Kruris A P	17
Kruris lateral	8
Ayak bileği A P	22
Ayak bileği lateral	22
Ayak A P	31
Ayak lateral	27
Servikal vertebralar A P	20
Servikal vertebralar sol lateral	20
Servikal vertebralar oblik	-
Servikal vertebralar sağ lateral	5
Torakal vertebralar A P	1
Torakal vertebralar lateral	1
Lumbal vertebra A P	12
Lumbal vertebra lateral	11
Lumbal vertebra oblik	-
Akciğer P A	151
Akciğer lateral	2
Ayakta direkt batın (ADB)	1
Direkt üriner sistem (DÜS)	5
Toplam	614

2.3 Çevre Sağlığı Hizmetleri

Bölgede çevre sağlığı hizmetleri Nilüfer Belediyesi Sağlık İşleri Müdürlüğü'ne bağlı olarak çalışan Gıda Denetim Bürosu ile Nilüfer Halk Sağlığı Eğitim ve Araştırma Bölgesi Koordinatörlüğü'ne bağlı olarak çalışan Çevre Bürosu ve Halk Sağlığı Laboratuvarı tarafından yürütülmektedir.

2.3.1. Gıda Denetim-Bürosu

2002 Şubat ayında kurulan büro 5216 sayılı Büyükşehir Belediyesi Kanunu'nun 7. maddesinin ilçe ve ilk kademe belediyelerinin görev ve yetkileri kısmının (c) bendinde geçen "Sıhhi işyerlerini, 2. ve 3. sınıf gayrisıhhi müesseseleri, umuma açık istirahat ve eğlence yerlerini ruhsatlandırmak ve denetlemek" ve 5393 sayılı Belediye Kanunu'nun 15. maddesinin (1) bendinde geçen "Gayrisıhhi müesseseler ile umuma açık istirahat ve eğlence yerlerini ruhsatlandırmak ve denetlemek" yetkisine istinaden faaliyetlerine devam etmektedir.

2.3.1.1. Denetimler

2007 yılı içerisinde 52 farklı işkolunda toplam 830 adet denetim yapılmıştır. Bu denetimlerin 46'ünü rutin, 332'sini takip, 35'ini ise şikayet ve diğer denetimler oluşturmuştur.

Tablo 24. İş Kollarına Göre Uygun Olan/Olmayan Denetim Sayıları

İŞ KOLLARI	DENETİM SAYISI	
	UYGUN	UYGUN DEĞİL
Anaokulu	1	3
Balık Lokantası	1	2
Balık Satış Yeri	2	1
Börek ve Manti İmal ve Satış Yeri	1	2
Büfe	25	15
Çay Ocağı ve Bahçesi	9	8
Dondurma İmal Yeri	1	0
Döner Salonu	2	9
Ekmek Fırını	18	21
Ekmek Satış Yeri	5	3
Et İşleme ve Satış	3	2
Et Ürünleri Satış Yeri	1	0
Hazır Yemek	12	11

Hamburger-Pizza Salonu	1	1
Hipermarket	3	4
Izgara Köfte Salonu	7	6
Kafeterya	16	11
Kahvehane	57	49
Kantin	3	3
Kasap	12	7
Kebap Salonu	4	2
Kızarmış Piliç Satış ve Yedirme Yeri	1	2
Kokoreççi	-	1
Kuruyemiş-Şekerleme Satış Yeri	17	17
Lokanta	25	31
Manav	4	2
Market	15	17
P. Bakkal	62	64
Pasta, Tatlı İmal ve Satış Yeri	3	1
Pastane	18	23
Pide-Cantık Yedirme Yeri	3	2
Pide-Kebap Salonu	25	28
Pide-Kebap ve Et Yemekleri İmal ve Satış Yeri	1	-
Pideli Köfte ve Kebap Salonu	-	2
Pideli Köfte-Cantık Salonu	1	1
Piliç Satış Yeri	2	1
Piliç Toptan Satış	1	0
Pizza Salonu	3	6
Sakatat Satış Yeri	1	1
Simit ve Unlu Mamül Satış Yeri	1	3
Süpermarket	13	11
Süt Mamülleri Ürt. Yeri	1	1
Süt ve Süt Ürünleri Satış Yeri	2	2
Şarküteri	6	3
Şeker Paketleme	1	1
Şeker Satış Yeri	1	1
Tatlı Satış Yeri	5	4
Unlu Mamül İmal ve Satış Yeri	8	12
Unlu Mamül Satış Yeri	8	15
Yemek Sanayii	1	1
Yufka İmal ve Satış Yeri	1	1
Yufka Satış Yeri	1	1
Toplam	415	415
Toplam Denetim Sayısı		830

Denetim sonuçlarının mahallelere göre dağılımı Tablo 25'de görülmektedir.

Tablo 25. Denetimlerin Mahallelere Göre Dağılımı

Mahalle Adı	Uygun Denetim Sayısı	Uygun Olmayan Denetim Sayısı	Toplam Denetim Sayısı
Ahmetyesevi	2	1	3
Alaaddinbey	1	4	5
Altınşehir	1	1	2
Ataevler	44	38	82
Barış	10	13	23
Beşevler	30	43	73
Cumhuriyet	14	26	40
Çamlıca	6	6	12
Demirci	5	2	7
Ertuğrul	4	2	6
Esentepe	28	25	53
Fethiye	22	14	36
Işıktepe	4	3	7
İhsaniye	77	79	156
Karaman	38	29	67
Konak	83	93	176
Kültür	9	9	18
Minareliçavuş	2	2	4
Odunluk	23	15	38
Özlüce	7	5	12
Üçevler	1	1	2
Ürünlü	4	4	8
Toplam	415	415	830

Tablo 26'da denetimlerde en çok tespit edilen uygunsuzlukların dağılımı görülmektedir. Gıda Güvenliği başlığının karşısında yer alan 109 rakamı, 830 denetimden 109 tanesinin gıda güvenliği ile ilgili uygunsuzluklar içerdiği anlamını taşımaktadır. Aynı denetimde birkaç başlıkla ilgili uygunsuzluk tespit edilmiş olabilir. Diğer başlıkların karşısındaki rakamlar da aynı şekilde değerlendirilmelidir.

Tablo 26. Denetimlerde En Çok Tespit Edilen Uygunsuzlukların Dağılımı

Ana Denetim Başlıkları	Uygunsuz Denetim Sayısı
Gıda Güvenliği	109
Personel Hijyeni	357
Alet-Ekipman Hijyeni	52
İş Yeri Hijyeni	127
Depolama, Nakliye	2

2.3.1.2. Örnek İş Yeri Projesi

Vatandaşlarımızın gıda satın alırken gıdanın güvenliği konusunda endişeye kapılmamaları için yapılan tüm denetimlerde sürekli uygun raporu alan, standartların üzerinde bir kalite ve temizlik bilinci ile çalışan iş yerlerinden 3 tanesine daha bu yıl içerisinde " ÖRNEK İŞYERİ BELGESİ " verilmiştir. Bu proje kapsamında toplam 11 işyeri diğerlerine örnek teşkil etmektedir.

2.3.2. Çevre Bürosu

2.3.2.1. Gürültü ölçümleri

Bölgede 2007 Yılında Kamu Kurumlarında yapılan gürültü ölçümlerinin sayıları Tablo 27'de, gürültü ölçüm sonuçları ise Tablo 28, Tablo 29 ve Tablo 30'da gösterilmektedir.

Tablo 27. Kamu Kurumları Gürültü Ölçümleri

ÖLÇÜM YERİ	ÖLÇÜM SAYISI
Kaymakamlık	3
İlçe Emniyet Müdürlüğü	3
Vergi Dairesi Başkanlığı	3
Esentepe İtfaiye Grubu	3
Buski İhsaniye Bürosu	1
Nilüfer Sağlık Grup Başkanlığı	1
Nilüfer Halk Eğitim Merkezi	2
TEDAŞ	3
Verem Savaş Dispanseri	2
Uludağ Üniversitesi Tıp Fakültesi	23
Nilüfer Belediyesi	15
Kamu Eğitim Kurumları	66
Toplam	125

Tablo 28. Bölgede Gürültü Ölçüm Sonuçları

No	ÖLÇÜM YERİ	Ölçüm saati	Ölçüm süresi (dk)	Ölçüm Tarihi	Ölçüm dBA	Üst Sınır Değer dBA
DEFTERDARLIK						
1.	Ofis	15:00-16:00	2	23.01.2007	63,6	45
2.	Toplantı Salonu	15:00-16:00	2	23.01.2007	41,9	35
3.	Bilgisayar Odası	15:00-16:00	2	23.01.2007	56,8	45
4.	Laboratuvar	15:00-16:00	2	23.01.2007	-	45
NİLÜFER İLÇE EMNİYET MÜDÜRLÜĞÜ						
1.	Ofis	14:00-16:00	2	08.02.2007	68,0	45
2.	Ofis 2	14:00-16:00	2	08.02.2007	62,8	45
3.	Bilgisayar Odası	14:00-16:00	2	08.02.2007	61,9	45
İTFAİYE DAİRE BAŞKANLIĞI						
1.	Ofis	15:00-16:00	2	07.02.2007	46,3	45
2.	Ofis 2	15:00-16:00	2	07.02.2007	47,8	45
3.	Bilgisayar Odası	15:00-16:00	2	07.02.2007	47,5	45
NİLÜFER İLÇE KAYMAKAMLIĞI						
1.	Ofis	14:00-16:00	2	08.02.2007	54,3	45
2.	Toplantı Salonu	14:00-16:00	2	08.02.2007	48,3	45
3.	Bilgisayar Odası	14:00-16:00	2	08.02.2007	51,3	45
TEDAŞ KARAMAN ARIZA VE ONARIM BAKIM ŞEFLİĞİ						
1.	Tahakkuk	11:00-11:30	3	23.01.2007	56,1	45
2.	Arıza Servisi	11:00-11:30	3	23.01.2007	57,3	45
3.	Abone Servisi	11:00-11:30	3	23.01.2007	62,4	45
NİLÜFER HALK EĞİTİM MERKEZİ						
1.	Ofis	14:00-14:30	3	03.07.2007	50,9	45
3.	Bilgisayar Odası	14:00-14:30	3	03.07.2007	50,3	45

No	ÖLÇÜM YERİ	Ölçüm saati	Ölçüm süresi (dk)	Ölçüm Tarihi	Ölçüm dBA	Üst Sınır Değer dBA
NİLÜFER SAĞLIK GRUP BAŞKANLIĞI						
1.	Ofis	11:30-12:00	3	03.07.2007	65,9	45
BUSKİ İHSANIYE TAHSİLAT BÜROSU						
1.	Ofis	10:00-10:30	3	03.07.2007	51,0	45
VEREM SAVAŞ DISPANSERİ						
1.	Poliklinik	09:30-10:00	3	03.07.2007	52,4	35
2.	Bekleme Odası	09:30-10:00	3	03.07.2007	53,3	35
ULUDAĞ ÜNİVERSİTESİ TIP FAKÜLTESİ HASTANESİ						
1.	Acil Servis	09:30-13:00	2	14/02/2007	66,4	35
2.	Acil Servis (Bekleme Salonu)	09:30-13:00	2	14/02/2007	63,8	35
3.	Acil Servis (Muayene Odası)	09:30-13:00	2	14/02/2007	62,0	25
4.	Merkez Laboratuvarı	09:30-13:00	2	14/02/2007	66,6	35
5.	Merkez Laboratuvarı	09:30-13:00	2	14/02/2007	67,3	35
6.	Merkez Laboratuvarı (Numune Odası)	09:30-13:00	2	14/02/2007	70,7	35
7.	Merkez Laboratuvarı Bürosu	09:30-13:00	2	14/02/2007	62,2	35
8.	Tomografi Ünitesi	09:30-13:00	2	14/02/2007	55,1	35
9.	Kütüphane	09:30-13:00	2	14/02/2007	49,0	35
10.	Göz Polikliniği (Kayıt)	09:30-13:00	2	14/02/2007	58,3	35
11.	Göz Polikliniği (Arşiv Bürosu)	09:30-13:00	2	14/02/2007	44,8	35
12.	Poliklinik Veznesi	09:30-13:00	2	14/02/2007	69,9	35
13.	Hastane Girişi (Güvenlik Noktası)	09:30-13:00	2	14/02/2007	71,1	35
14.	Kafeterya	09:30-13:00	2	14/02/2007	69,0	35
15.	Klinik 2.Kat Genel Koridor	09:30-13:00	2	14/02/2007	58,8	35
16.	Bilgi İşlem Ofisi (Kardiyoloji)	09:30-13:00	2	14/02/2007	53,9	35

No	ÖLÇÜM YERİ	Ölçüm saati	Ölçüm süresi (dk)	Ölçüm Tarihi	Ölçüm dBA	Üst Sınır Değer dBA
17.	Kardiyoloji	09:30-13:00	2	14/02/2007	54,4	35
18.	Kardiyoloji (Hasta Yatak Odası)	09:30-13:00	2	14/02/2007	41,3	25
19.	Kardiyoloji (Yoğun Bakım)	09:30-13:00	2	14/02/2007	54,8	25
20.	Kardiyoloji (Hemodinami Yat. Böl. Kori.)	09:30-13:00	2	14/02/2007	52,9	35
21.	Kardiyoloji (Hemodinami Hasta Odası)	09:30-13:00	2	14/02/2007	42,8	25
22.	Yemek Üretim (Mutfak)	09:30-13:00	2	14/02/2007	66,4	35
23.	Yemekhane	09:30-13:00	2	14/02/2007	73,8	35

Tablo 28. Bölgede Gürültü Ölçüm Sonuçları (Kamu Eğitim Kurumları)

NO	OKUL ADI	ÖLÇÜM YERİ	ÖLÇÜM TARİH ve SAATİ	ÖLÇÜM DEĞERİ Leq (dBA)	Sınır Değeri
1.	Rüveyde Dörtçelik İÖÖ	6-A	03/05/2007-11:10/11:25	48,9	35
		Bilg. Lab.	03/05/2007-11:10/11:25	49,1	YOK
2.	Fethiye İÖÖ	4-C	03/05/2007-10:40/11:00	56,6	35
3.	Duyum İşitme Engelliler İÖÖ	Derslik	31/05/2007-11:00/11:30	54,7	35
4.	İpek Eğt.Uyg. Ok. ve Mes. Eğt. Mrk.	Derslik	03/05/2007-9:50/10:05	53,4	35
		Derslik	03/05/2007-9:50/10:05	46,4	35
5.	Nilüfer İş Okulu	Derslik	03/05/2007-10:15/10:30	46,7	35
		Atölye	03/05/2007-10:15/10:30	58,3	YOK
		Bilg. Lab.	03/05/2007-10:15/10:30	49,9	YOK
6.	Ahmet Uyar İÖÖ	5-A	03/05/2007-11:00/11:45	56,2	35
7.	Abdurrahman Vardar İÖÖ	2-A	07/05/2007-10:00/10:20	47,9	35
		Yemekhane	07/05/2007-10:00/10:20	72,2	55
		Bilg. Lab.	07/05/2007-10:00/10:20	51,5	YOK

NO	OKUL ADI	ÖLÇÜM YERİ	ÖLÇÜM TARİH ve SAATİ	ÖLÇÜM DEĞERİ Leq (dBA)	Sınır Değeri
8.	İbrahim Uyar İÖÖ	6-B	07/05/2007- 09:30/10:00	48,7	35
		Bilg. Lab.	07/05/2007- 09:30/10:00	54,3	YOK
9.	İslam Uyar İÖÖ	7-A	07/05/2007- 10:30/11:00	45,2	35
		Bilg. Lab.	07/05/2007- 10:30/11:00	47,9	YOK
10.	Karamehmet İÖÖ	6-A	07/05/2007- 11:10/11:30	44,2	35
		Bilg. Lab.	07/05/2007- 11:10/11:30	48,6	YOK
11.	Ali Karasu İÖÖ	2-B	16/05/2007- 9:30/10:00	42,1	35
		Fen Lab.	16/05/2007- 9:30/10:00	45,3	YOK
12.	Fatih Lisesi	9-L	16/05/2007- 10:10/10:30	49,4	35
		9-M	16/05/2007- 10:10/10:30	46,5	35
13.	Zekai Gümüşdiş İÖÖ	1-D	16/05/2007- 10:40/11:00	47,9	35
		2-B	16/05/2007- 10:40/11:00	51,2	35
14.	Vahide Aktuğ İÖÖ	2	16/05/2007- 11:10/11:30	55,1	35
		12	16/05/2007- 11:10/11:31	48,5	35
15.	Koç İÖÖ	5-C	29/05/2007- 09:10/09:30	46,4	35
		Bilg. Lab.	29/05/2007- 09:10/09:30	55,6	YOK
16.	Zeki Müren Güzel Sanatlar Lisesi	Resim	29/05/2007- 09:40/10:00	44,7	35
		Birey. Snf.	29/05/2007- 09:40/10:00	40,1	35
17.	Ürünlü İÖÖ	7-A	29/05/2007- 10:10/10:30	47,8	35
18.	Demirci İÖÖ	8-A	29/05/2007- 10:40/11.00	42,8	35
19.	Gümüştepe İÖÖ	2-A	29/05/2007- 11:10/11:30	49,9	35
20.	Milli Piyango Anadolu Lisesi	8-B	09/05/2007- 09:10/09:30	47,3	35
		Bilg.Lab.	09/05/2007- 09:10/09:30	48,6	YOK

NO	OKUL ADI	ÖLÇÜM YERİ	ÖLÇÜM TARİH ve SAATİ	ÖLÇÜM DEĞERİ Leq (dBA)	Sınır Değeri
21.	Hüseyin Özdilek Tek. Atl Ve Eml.	7-A	09/05/2007- 09:40/10:00	50,5	35
		Bilg. Lab.	09/05/2007- 09:40/10:00	54,5	YOK
22.	Anadolu İ.H.L.	9-B	09/05/2007- 10:10/10:30	48,7	35
		10-B	09/05/2007- 10:10/10:30	44,4	35
23.	Dilek Özer İÖÖ	3-D	09/05/2007- 10:40/11:00	47,8	35
		2-A	09/05/2007- 10:40/11:00	47,0	35
24.	Feriha Uyar Kız Mes. Lis.	9-L	09/05/2007- 11:10/11:25	46,5	35
		9-M	09/05/2007- 11:10/11:25	45,3	35
25.	Süleyman Cura İÖÖ	4-C	31/05/2007- 10:00/10:20	46,4	35
26.	Odunluk İÖÖ	4-A	31/05/2007- 09:30/09:50	53,8	35
27.	Alaaddinbey İÖÖ	2-B	31/05/2007- 10:30/10:50	47,3	35
28.	Nedim Öztan İÖÖ	Derslik	16/05/2007- 11:40/11:50	47,9	35
29.	M.Kemal Coşkunöz Atl. ve EML.	Elk. Atöl.	09/05/2007- 11:30/11:50	42,9	YOK
		Mak. Atöl.	09/05/2007- 11:30/11:50	74,6	YOK
		Kalıp Atöl.	09/05/2007- 11:30/11:50	69,6	YOK
		Bilg. Lab.	09/05/2007- 11:30/11:50	50,4	YOK
		Derslik	09/05/2007- 11:30/11:50	51,4	35
		Spor Salonu	09/05/2007- 11:30/11:50	78,7	55
30.	Cavit Çağlar İÖÖ	4-D	15/05/2007- 09:00/09:30	56,4	35
		3-E	15/05/2007- 09:00/09:30	51,8	35
		3-B	15/05/2007- 09:00/09:30	53,8	35
31.	Bursa Mesleki Eğt. Mer.	Derslik	07/05/2007- 09:00/09:20	51,5	35
		Bilg. Lab.	07/05/2007- 09:00/09:20	50,0	YOK
		Atölye	07/05/2007- 09:00/09:20	45,4	YOK

NO	OKUL ADI	ÖLÇÜM YERİ	ÖLÇÜM TARİH ve SAATİ	ÖLÇÜM DEĞERİ Leq (dBA)	Sınır Değeri
32.	Nur Hayati Kurtcan And Tic. Ve Tic. Mes. Lis.	9-A	31/05/2007-15:00/15:20	42,4	35
		Bilg. Lab.	31/05/2007-15:00/15:20	53,3	YOK
33.	Canaydın İÖO	Derslik	15/05/2007-09:30/10:00	51,2	35
		Bilg. Lab.	15/05/2007-09:30/10:00	50,4	YOK
34.	NOSAB İÖO	Derslik	15/05/2007-10:00/10:30	56,2	35
		Bilg. Lab.	15/05/2007-10:00/10:30	50,6	YOK

Tablo 30. Bölgede Gürültü Ölçüm Sonuçları (Nilüfer Belediyesi Hizmet Binaları)

NO	ÖLÇÜM YERİ	ÖLÇÜM (Leq (dBA))	ZAMAN DİLİMİ	ÖLÇÜM SÜRESİ	SINIR DEĞERİ (Leq (dBA))
1	İhsaniye Hizmet Binası	53,1	09:00-10:00	5 dk.	45
2	İhsaniye Vergi Tahsilat Binası	65,6	09:00-10:00	5 dk.	45
3	İhsaniye Gelir Müd.	60,6	10:00-11:00	5 dk.	45
4	Akuğur İletişim Nok.	47,9	11:00-11:30	5 dk.	45
5	Beşevler Zabıta Karakolu	59,2	13:00-14:00	5 dk.	45
6	Beşevler Hizmet Binası İşletme Ruhsatları Bürosu	63,9	13:00-14:00	5 dk.	45
7	Beşevler Hizmet Binası Başkanlık Sekreterliği	63,6	13:00-14:00	5 dk.	45
8	Alaaddinbey Hizmet Binası Veteriner İşleri Müdürlüğü-Poliklinik	63,4	14:00-15:00	5 dk.	45
9	Alaaddinbey Hizmet Binası Veteriner İşleri Müdürlüğü-Ofis	55,4	14:00-15:00	5 dk.	45
10	Alaaddinbey Hizmet Binası-Atölyeler/Ofis	63,0	14:00-15:00	5 dk.	45

NO	ÖLÇÜM YERİ	ÖLÇÜM (Leq (dBA))	ZAMAN DİLİMİ	ÖLÇÜM SÜRESİ	SINIR DEĞERİ (Leq (dBA))
11	Alaaddinbey Hizmet Binası 3.Kat Park Bahçeler Müd.	45,7	15:00-16:00	5 dk.	45
12	Alaaddinbey Hizmet Binası 2. Kat Strateji Geliştirme Müd.	54,0	15:00-16:00	5 dk.	45
13	Alaaddinbey Hizmet Binası 1. Kat Zabıta Müdürlüğü	57,6	15:00-16:00	5 dk.	45
14	İhsaniye Halk Sağlığı Eğitim Ve Araştırma Merkezi -Poliklinik	47,1	10:00-11:00	5 dk.	35
15	Fethiye Halk Sağlığı Eğitim Ve Araştırma Merkezi - Poliklinik	51,3	10:00-11:00	5 dk.	35

Bölgede yapılan gürültü ölçüm monitörleri denetimleri Tablo 31'de gösterilmektedir.

Tablo 31. Gürültü Monitörleri Denetimleri

DENETİM SAYISI	ÜST SINIR DEĞER İHLALİ
119	24135

Bölgede 2007 yılı itibariyle toplam 492 denetim gerçekleştirilmiştir. Denetimlerin 146'sı şikayet, 346'sı kontrol (daha önce olumsuzluk saptanan işyeri, konut vb. yerlerin verilen süre sonunda kontrol edilmesi amacına yönelik yapılan denetimler) denetimleridir. Çevre Bürosu denetimlerinin, denetim türlerine ve şikayet konularına göre dağılımı aşağıdadır:

Tablo 32. Çevre Bürosu Denetimleri

DENETİMİN TÜRÜ	SAYI	%
Şikayet	146	29,7
<i>EMA şikayeti</i>	19	13,0
<i>Su kirliliği</i>	9	6,1
<i>Hava kirliliği ve koku şikayeti</i>	32	22,0
<i>Gürültü şikayeti</i>	86	58,9
Rutin kontrol	346	70,3
Toplam	492	100,0

Tablo 33. Denetimlerin Aylara Göre Dağılımı

Denetimler/ Aylar	Şikayet	EMA kirliliği	Su kirliliği	Hava kirliliği	Gürültü kirliliği	Rutin denetim	TOPLAM
Ocak	7	-	1	-	6	10	17
Şubat	6	1	1	1	3	21	27
Mart	4	1	1	1	1	23	27
Nisan	10	-	-	2	8	21	31
Mayıs	12	2	4	-	6	21	33
Haziran	20	3	1	4	12	22	42
Temmuz	22	4	1	7	10	56	78
Ağustos	18	2	-	4	12	53	71
Eylül	16	-	-	2	14	30	46
Ekim	13	-	-	7	6	40	53
Kasım	11	5	-	1	5	20	31
Aralık	7	1	-	3	3	29	36
TOPLAM	146	19	9	32	86	346	492

Tablo 34. İşyerlerindeki Kızartmalık Yağ Kalitesinin İzlenmesi Denetimleri

AYLAR	ANALİZ SAYISI	UYGUN SONUÇ	
		Polar Madde ≤ % 25	UYGUN OLMAYAN SONUÇ Polar Madde >%25
Ocak	-	-	-
Şubat	-	-	-
Mart	-	-	-
Nisan	-	-	-
Mayıs	31	25	6
Haziran	45	36	9
Temmuz	56	53	3
Ağustos	34	33	1
Eylül	4	3	1
Ekim	12	12	0
Kasım	-	-	-
Aralık	2	2	-
TOPLAM	184	164	20

DİĞER ETKİNLİKLER

1) Nilüfer ilçesi sınırlarında mevcut hava kalitesinin izlenmesi ve olası kirleticilerin tespiti amacıyla yapılması planlanan "Nilüfer Hava Kalitesi İzlem Projesi" kapsamında, hava kirliliği örnekleme cihazı kullanımı ile ilgili gerekli eğitimler alınmış ve cihaz 1 yıl süre ile konuşlanacağı yer olan Cumhuriyet Mahallesiindeki Toplum Destekli Polis Merkezi yanındaki parka monte edilmiştir. Hava kalitesi örnekleme çalışmalarına 1 Mayıs 2007 tarihi itibarıyla başlanmıştır.

Ayrıca projeye destek amacıyla, ilköğretim, lise ve dengi okullara dağıtılmak üzere "Hava Kirliliğinin Etkileri ve Önlenmesi" konulu poster ve broşürler bastırılmış ve Milli Eğitim Müdürlüğü aracılığıyla dağıtımı sağlanmıştır.

Proje kapsamında yapılan çalışmaların ilk 5 aylık bölümünün kamuoyuna duyurulması ve hazırlanacak acil durum eylem planının tartışmaya açılması amacıyla; 30.10.2007 tarihinde 4. Nilüfer Sağlık Platformu Toplantısı yapılmıştır.

2) Ses duvarları yapma zorunluluğu olan iş yerlerine Zabıta Müdürlüğü aracılığıyla 2.tebligatlar yapılmıştır.

06/07/2007 tarihinde Gemlik'te faaliyet gösteren Gempport'ta firmanın isteği üzerine gürültü ölçümleri yapılmıştır.

30 Nisan 2007 tarihinde Dilek Özer İlköğretim Okulunun gürültü kirliliği ile ilgili hazırlanmış olduğu projeye destek amacıyla, okul yönetiminin istekleri doğrultusunda okulda küçük bir uygulama çalışması yapılarak öğrencilere bilgi aktarımında bulunulmuştur.

Gürültü ölçüm cihazının TÜBİTAK UME'de yıllık kalibrasyonu yapılmıştır

3) Bitkisel atık yağ üreticisi işletmelere yağlarını lisanslı toplayıcılara vermeleri konusunda gerekli tebligat yapılmıştır. Nilüfer'de bitkisel atık yağların toplanması çalışmaları kapsamında Zabıta Müdürlüğü aracılığıyla anket formu bitkisel atık yağ üreten işyerlerine iletilmiştir. Ayrıca, bitkisel atık yağ talimatı , ihale şartnamesi hazırlanmıştır. 12.01.2007, 09.02.2007 ve 15.02.2007 tarihlerinde Palmiye Biyoenerji ile bitkisel atık yağların toplanması konusunda değerlendirme toplantısı yapılmış olup 22.03.2007 tarihinde de bitkisel atık yağların toplanmasına ilişkin protokol imzalanmıştır. Bitkisel Atık Yağların hanelerden toplanmasına ilişkin pilot uygulama yapılacak olan sitelerde bilgilendirme toplantıları yapılarak konu ile ilgili el broşürü, sticker, afiş ve bidonlar bırakılmıştır. Ayrıca Alaaddinbey, Cumhuriyet, Fethiye, İhsaniye, Kültür ve Özlüce Halk Sağlığı Araştırma Merkezlerine Bitkisel Atık Yağ toplama bidonları, konu ile ilgili afişler ve el broşürleri bırakılmıştır.

Bitkisel Atık Yağ sözleşmesi yapmayan işyerlerinin listesi İl Çevre Müdürlüğü'ne ve Büyükşehir Belediyesine bildirilmiştir

19.01.2007 tarihinde Albiyo-Bir Başkanı Tamer AFACAN, Uludağ Üniversitesi Fen-Edebiyat Fakültesi Kimya Bölümü'nden öğretim üyesi Doç. Dr. Cevdet DEMİR ve Teknik Bilimler Meslek Yüksek Okulu Tarım Makineleri Bölümü'nden Dr. Yahya ULUSOY ve Yrd. Doç. Dr. Yücel TEKİN'le Nilüfer Belediye Başkanı Mustafa BOZBEY'in katılımlarıyla bitkisel atık yağların toplanması konulu bir toplantı gerçekleştirilmiştir. 22/08/2007,

15/10/2007 tarihinde Albiyobir Biyodizel yetkilileri ile görüşme yapılmıştır. 4 Ekim 2007 tarihinde Konak Kültürevi'nde Atık Bitkisel Yağların Toplanması ve Geri Kazanımı Projesi konulu panel gerçekleştirilmiştir.

04/09/2007 tarihinde Bitkisel Atık Yağların Toplanması Projesi ile ilgili yerel televizyon kanalı çekimleri pilot uygulama dahilindeki Nilüfer Sitesinde gerçekleştirilmiştir.

19 Kasım 2007 tarihinde Bursa Büyükşehir Belediyesi tarafından düzenlenen Bitkisel Atık Yağların Kontrolü Yönetmeliği hakkındaki eğitim toplantısına katılım sağlanmıştır.

4 Nisan 2007 ve 2 Mayıs 2007 Nilüfer Yerel Gündem 21 Emekliler Grubu ve 18 Nisan 2007 Nilüfer Yerel Gündem 21 Kadınlar Grubu ile Bitkisel Atık Yağların Toplanması Projesi ile ilgili toplantılar gerçekleştirilmiştir.

12-13 Aralık 2007 tarihlerinde Ankara'da Gazi Üniversitesi Mühendislik Mimarlık Fakültesinde gerçekleştirilen "Biyoyakıt ve Biyoyakıt Teknolojileri" konulu sempozyuma katılım sağlanmıştır.

Hazır yemek üretimi yapılan mutfaklardaki yağların içermiş olduğu toplam polar madde miktarının analizinde kullanılmak üzere Yağ Analiz Cihazı'nın satın alması gerçekleşmiş olup, Gıda Denetim Bürosu ile birlikte rutin denetimler yapılmaktadır. Kızartma yağı analiz cihazı arızalı olduğu için ekim ve kasım ayı içinde işyerlerinde kızartmalık yağ denetimi yapılamamıştır.

4) Nilüfer ilçesi sınırlarında mevcut EMA kirliliğinin tespiti amacıyla gerçekleştirilen NEMAP Projesi kapsamında, Sakarya Üniversitesi Mühendislik Fakültesi Elektronik Mühendisliği Bölüm Başkanı Prof. Dr. Osman ÇEREZCİ ve Yrd. Doç. Dr. Ahmet Y. TEŞNELİ öncülüğünde ikinci defa EMA ölçümleri yapılmış olup 06.03.2007 tarihinde Aladdinbey Hizmet Binası toplantı salonunda Nilüferdeki EMA kirliliği ile ilgili basın açıklaması yapılmıştır. Aynı tarihte EMA Kirliliği ve Korunma Yolları Konferansı Konak Kültürevinde Prof. Dr. Osman ÇEREZCİ tarafından verilmiştir. Ayrıca aynı ekip tarafından 12-13/07/2007 tarihlerinde Nilüfer'de 101 noktada tekrar EMA ölçümleri yapılarak ,II. EMA Kirlilik Raporu hazırlanmış ve Nilüfer Belediyesi web sayfasında kamuoyunun bilgisine sunulmuştur.

20 Haziran 2007'de Nilüfer Yerel Gündem 21 Emekliler Grubu ile Elektromanyetik Alan Kirliliği ve Yüksek Gerilim Hatlarının Yer Altına Alınması için başlatılan imza kampanyası ile ilgili toplantı gerçekleştirilmiştir.

Canaydın İlköğretim Okulu'nun hazırlamış olduğu Elektromanyetik Alan Kirliliği Projesine destek amacıyla kendilerine gerekli bilgi ve belgeler aktarılmıştır.

E.M.A. ölçüm sonuçlarına göre manyetik alan şiddeti sınır değerlerin üzerinde çıkan yerlere konulması düşünülen uyarı levhalarının yer tespiti yapılmış olup, Fen İşleri Müdürlüğüne bildirilmiştir ve konu ile ilgili hazırlamış olduğumuz el broşürlerinin dağıtımı gerçekleştirilmiştir.

5) Aylık rutin şebeke içme suyu klor düzeylerinin istenilenin çok altında seyretmesi ile ilgili olarak BUSKİ Genel Müdürlüğü'ne gerekli iyileştirme çalışmalarının yapılması için yazılar yazılmıştır.

21/06/2007 tarihinde İnegazi, Atlas, Yaylacık Köy muhtarları ve 26/06/2007 tarihinde Üçpınar ve Kadriye Köy muhtarlarına Mücavir Alan Köy İçme Suyunun Bakteriyolojik analiz sonuçları iletilmiş ve konuyla ilgili bilgilendirme çalışmaları yapılmıştır.

Suyun bilinçli kullanımı ile ilgili hazırlamış olan afişlerin ve el broşürlerinin dağıtımı gerçekleştirilmiştir.

6) 3 Nisan 2007 tarihinde Ahmet Muharrem Uğur İ.Ö.O. 2007, 4 Nisan 2007 tarihinde Abdurrahman Vardar İ.Ö.O., 9 Nisan 2007 tarihinde Ahmet Uyar İ.Ö.O, 12 Nisan 2007 tarihinde Alaaddin Bey İ.Ö.O., 16 Nisan 2007 tarihinde Ali Karasu İ.Ö.O. , 20 Nisan 2007 tarihinde Ali Karasu İ.Ö.O. ikinci defa, 3 Mayıs 2007 tarihinde Canaydın İ.Ö.O. , 7 Mayıs 2007 tarihinde Cavit Çağlar İ.Ö.O., 10 Mayıs 2007 tarihinde Demirci İ.Ö.O, 14 Mayıs 2007 tarihinde Dilek Özer İ.Ö.O., 17 Mayıs 2007 tarihinde Gümüştepe İ.Ö.O. , 21 Mayıs 2007 tarihinde İbrahim Uyar İ.Ö.O., 24 Mayıs 2007 tarihinde Karamehmet İ.Ö.O. , 31 Mayıs 2007 tarihinde Nedim Öztan İ.Ö.O., 1 Haziran 2007 tarihinde NOSAB İ.Ö.O. 4. ve 5. sınıf öğrencilerinin katılımlarıyla, çevre bilincinin geliştirilmesi amacıyla Hamitler Katı Atık Depolama Sahası ve Doburca İçme Suyu Arıtma Tesislerine çevre gezileri yapılmıştır.

7) Nilüfer Belediyesince 2007 yılının bisiklet yılı ilan edilmesi nedeniyle, bu konuda yapılan çalışmalara katılım sağlanmıştır.

8) İşletme Ruhsatları İnceleme ve Denetleme Komisyonunun yeni dönem çalışmalarını belirlemek üzere düzenlenen toplantılara ve ruhsat komisyonu çalışmalarına katılım sağlanmıştır.

9) Yangın Komisyonu çalışmalarına katılım sağlanmıştır.

10) Tıp fakültesi son sınıf öğrencilerine Çevre Bürosunun çalışmaları anlatılmıştır.

11) NİSAM tarafından 27-28 Nisan 2007 tarihinde Holiday Inn Hotel'de düzenlenen Meslek Hastalıkları Sempozyumu'na ve Düzenleme Kurulu toplantılarına katılım sağlanmıştır.

12) Nilüfer Sağlıklı Kent Proje Koordinatörlüğü tarafından düzenlenen Sağlıklı Kent Planlama Sempozyumu Düzenleme Kurulu toplantıları, sempozyum çalışmaları ve 6-7 Haziran'da gerçekleştirilen Sağlıklı Kent Planlama Sempozyumuna katılım sağlanmıştır.

13) 26.01.2007, 20.02.2007, 05/07/2007 ve 16/07/2007 tarihinde Marmara Üniversitesi Mühendislik Fakültesi Makine Mühendisliği Bölümü Enerji Anabilim Dalı Başkanı Doç. Dr. Tanay Sıdkı UYAR'ın danışmanlığında yürütülen "Yenilenebilir Enerji ve Enerjinin Etkin Kullanımı" konulu çalışma grubu toplantılarına katılım sağlanmıştır. Toplantıda Nilüfer Belediyesi içerisinde yenilenebilir enerji çalışma grubu oluşturulmasına ve grubun sekreteryasının Çevre Bürosu tarafından yürütülmesine karar verilmiştir.

19/06/2007 ,27/06/2007 ve 08/08/2007 tarihlerinde Yerel Gündem 21' de yapılmış olan 'Yenilenebilir Enerji Kaynakları ve Kullanımı" ile ilgili Temiz Enerji Tırı konulu toplantıya katılım sağlanmıştır.

14) Röntgen banyo sularının lisanslı toplayıcılar tarafından toplanması için yapılan ihale sonuçlarına göre 14.03.2007 tarihinde Gümsan Gümüş firması ile sözleşme imzalanmıştır

15) 26.01.2007 ,09.02.2007,16.02.2007 ve 16/03/2007 tarihinde Bursa Büyükşehir Belediyesi Yerel Gündem 21 tarafından oluşturulan ve Prof. Dr. Ulviye Özer tarafından yürütülen Küresel Isınma (İklim Değişikliği) Çalışma Grubu'na katılım sağlanmıştır.

16) 3-4 Kasım 2007 tarihlerinde Fethiye Halk Sağlığı Eğitim ve Araştırma Merkezinde yapılan "Sağlık Etki Değerlendimesi" Eğitimine katılım sağlanmıştır.

17) 29.03.2007 tarihinde İl Çevre ve Orman Müdürlüğü tarafından verilen "Tıbbi Atıkların Yönetimi ve Yerel Eğitim Programı" başlıklı seminere katılım sağlanmıştır.

18) TMMOB tarafından 5-6 Nisan 2007 tarihinde düzenlenen Bursa Kentine Çözümler Sempozyumuna katılım sağlanmıştır.

19) Kalite çalışmalarına katılım sağlanmış olup, her ay düzenli olarak Süreç Performans Analiz Formu Kalite birimine teslim edilmiştir.

29 Mayıs 2007 tarihinde Çevre Bürosu sorumlusu Vahap Sınmaz tarafından Beşevler Hizmet binasında kalite eğitimi verilmiştir.

13 Haziran 2007 tarihinde Çevre Bürosu'nda ISO 14001 Kalite Denetimi yapılmıştır.

20) Mayıs 2007 tarihinde III.Leylek Şenliği Kapsamında düzenlene Uluabat Gölünün Sorunları ve Çözüm Arayışları Çalıştay'ına katılım sağlanmıştır.

21) 11 Mayıs 2007 ve 18 Mayıs 2007 tarihlerinde Büyükşehir Belediyesi'nde gerçekleştirilen havai fişek gösterileri ile ilgili kararların alındığı toplantılara katılım sağlanmıştır

22)) 29 Mayıs 2007 tarihinde gerçekleşen III. Kent ve Sağlık Platformuna katılım sağlanmıştır.

23) 28/06/2007 tarihinde Turkcell yetkilileriyle baz istasyonlarının yerlerine ve manyetik alan şiddetlerine ilişkin yapılan toplantıya katılım sağlanmıştır

24) 29/07/2007 tarihinde sismik hareketlerin önceden tespitine ilişkin, İstanbul Üniversitesi öğretim üyelerinden Yrd. Doç. Dr. Oğuz GÜNDOĞDU ile ortak bir proje başlatılmış ve 12 Aralık 2007 tarihinde deprem tahmin istasyonunun açılışına ve aynı konulu panele katılım sağlanmıştır.

25) 11/07/2007 ve 12/07/2007 tarihlerinde Büyükşehir Belediyesi Üftade Salonunda düzenlenen Sessiz Alanlar Çalıştay'ına katılım sağlanmıştır.

26) Nilüfer Halk Sağlığı Eğitim ve Araştırma Bölgesi Koordinatörlüğü 3 aylık ve yıllık rapor sunumlarına katılım sağlanmıştır.

27) Enerji Hizmet Grup adlı firmanın talepleri doğrultusunda, Nilüfer ilçesi sınırları dahilindeki gelir düzeyi düşük ailelerin bacalarının temizliği ile ilgili olarak, gerekli liste ve adresler firmaya bildirilmiştir.

28) Türkiye Sağlıklı Kentler Birliği 3.Yıl Konferansı'na katılım sağlanmıştır.

29) Nilüfer Sağlıklı Kent Projesi kapsamında Kent Sağlık Gelişim Planı Hazırlık toplantılarına katılım sağlanmıştır.

30) Temmuz ayı itibariyle Cumhuriyet Üniversitesi Çevre Mühendisliği öğrencileri yaz dönemi stajlarını Çevre Bürosu'nda yapmışlardır.

31) Belediyemizin web sayfasında yayınlanması ve yenilenmesi istenen bilgiler hazırlanarak Bilgi-İşlem Müdürlüğü'ne teslim edilmiştir.

2.3.3. Halk Sağlığı Laboratuvarı

Şebeke suyu örneklerinin klor seviyesi analiz sonuçları Tablo 35'de, şebeke suyu örneklerinin bakteriyolojik analiz sonuçları Tablo 36'da, mücavir alan köylerinin içme suyu klor seviyesi analiz sonuçları Tablo 37'de, mücavir alan köyleri içme suyu örneklerinin bakteriyolojik analiz sonuçları Tablo 38'de, Ayvalı Dere ve yan kolları ile Nilüfer Çayının bazı noktalarının kimyasal analiz sonucu saptanan su kalite sınıfları Tablo 39'da sunulmuştur.

Tablo 35. Şebeke Suyu Örneklerinde Klor Seviyesi Analiz Sonuçları

AYLAR	KLOR DÜZEYLERİ						TOPLAM	
	<0.1 ppm		0,1-0,5 ppm		>0.5 ppm			
	Sayı	%	Sayı	%	Sayı	%	Sayı	%
Ocak	5	8,2	33	54,0	23	37,8	61	100,0
Şubat	4	6,5	48	78,7	9	14,8	61	100,0
Mart	5	8,2	42	68,8	14	23,0	61	100,0
Nisan	5	8,2	49	80,3	7	11,5	61	100,0
Mayıs	7	11,4	50	82,0	4	6,6	61	100,0
Haziran*	-	0,0	-	0,0	-	0,0	-	0,0
Temmuz	24	39,3	37	60,7	-	0,0	61	100,0
Ağustos	36	59,0	25	41,0	-	0,0	61	100,0
Eylül	53	86,9	8	13,1	-	0,0	61	100,0
Ekim	38	62,3	21	34,4	2	3,3	61	100,0
Kasım	25	41,0	34	55,7	2	3,3	61	100,0
Aralık	10	16,7	45	75,0	5	8,3	60	100,0
TOPLAM	212	31,7	392	58,5	66	9,8	670	100,0

*Haziran ayında klor ölçümü yapılamamıştır.

Tablo 36. Şebeke Suyu Örneklerinde Bakteriyolojik Analiz Sonuçları

AYLAR	TEMİZ		KİRLİ		TOPLAM	
	Numune Sayısı	%	Numune Sayısı	%	Numune Sayısı	%
Ocak	58	95,1	3	4,9	61	100,0
Şubat	61	100,0	-	0,0	61	100,0
Mart	61	100,0	-	0,0	61	100,0
Nisan	61	100,0	-	0,0	61	100,0
Mayıs	61	100,0	-	0,0	61	100,0
Haziran*	-	0,0	-	0,0	-	100,0
Temmuz	61	100,0	-	0,0	61	100,0
Ağustos	61	100,0	-	0,0	61	100,0
Eylül	61	100,0	-	0,0	61	100,0
Ekim	57	93,4	4	6,6	61	100,0
Kasım	61	100,0	-	0,0	61	100,0
Aralık	60	100,0	-	0,0	60	100,0
TOPLAM	663	98,9	7	1,1	670	100,0

*: Haziran ayında bakteriyolojik analiz yapılamamıştır.

Tablo 37. Mücavir Alan Köylerinin* İçme Suyu Klor Seviyesi Analiz Sonuçları

AYLAR	KLOR DÜZEYLERİ								TOPLAM	
	Klorlama Yok		<0.1 ppm		0,1-0,5 ppm		>0.5 ppm			
	Sayı	%	Sayı	%	Sayı	%	Sayı	%	Sayı	%
Mart	17	94,4	-	0,0	1	5,6	-	0,0	18	100,0
Mayıs	12	75,0	-	0,0	4	25,0	-	0,0	16	100,0
Ağustos	12	80,0	-	0,0	2	13,3	1	6,7	15	100,0
Eylül	12	80,0	1	6,7	1	6,7	1	6,6	15	100,0
Kasım	15	100,0	-	0,0	-	0,0	-	0,0	15	100,0
TOPLAM	68	86,1	1	1,3	8	10,1	2	2,5	79	100,0

*Atlas, Üçpınar, Yaylacık, Yolçatı, Dağyenice, Badırğa, Kadriye, Doğanköy, İnegazi köylerinde 18 noktadan analiz yapılmaktadır. Bazı aylarda kilitli olan su depolarına ulaşılabilmesi nedeniyle analiz yapılan nokta sayısı 18'in altındadır.

Tablo 38. Mücavir Alan Köylerinin İçme Suyu Örneklerinde Bakteriyolojik Analiz Sonuçları

AYLAR	TEMİZ		KİRLİ		TOPLAM	
	Numune Sayısı	%	Numune Sayısı	%	Numune Sayısı	%
Mart	3	16,7	15	83,3	18	100,0
Mayıs	5	31,3	11	68,7	16	100,0
Ağustos	3	20,0	12	80,0	15	100,0
Eylül	3	20,0	12	80,0	15	100,0
Kasım	-	0,0	15	100,0	15	100,0
TOPLAM	14	17,7	65	82,3	79	100,0

Tablo 39. Ayvalı Dere, Yan Kolları ve Nilüfer Çayının Bazı Noktalarının Kimyasal Analiz* Sonucu Saptanan Su Kalite Sınıfları

KONTROL NOKTALARI	Nisan Ayı Su Kalite Sınıfı	Temmuz Ayı Su Kalite Sınıfı	Aralık Ayı Su Kalite Sınıfı**
Ayvalı Dere İzmir Yolu	IV	IV	IV
Kayapa Deresi	III	Dere Kurumuş	IV
Yaylacık Deresi	IV	Dere Kurumuş	IV
Çalık,Ahi Koca Dere Karışımı Çalı Kanal Deşarj Sonrası	IV	IV	IV
Ahi Dere	Dere Kurumuş	Dere Kurumuş	Dere kurumuş
Çalık Dere Koca Dere Karışımı Sonrası	III	Dere Kurumuş	IV
Çalık Dere	III	Dere Kurumuş	IV
Koca Dere	III	Dere Kurumuş	IV
Batı AAT Deşarjı Öncesi	IV	IV	IV
Batı AAT Deşarjı Sonrası,	IV	IV	IV
OSB AAT Deşarjı Sonrası	IV	IV	IV
Ayvalı Dere Yol Çatı	IV	IV	IV
Nilüfer Çayı Geçit	IV	IV	IV
Nilüfer Çayı Gümüştepe	IV	IV	IV

*Analizi yapılan parametreler; pH, iletkenlik, çözünmüş oksijen, organik madde, toplam sertlik, amonyum, fenol, nitrit, nitrat, krom, çinko, kurşun, kadmiyum, nikel, bor, arsenik .

** I.Sınıf : Yüksek kaliteli su

II.Sınıf: Az kirlenmiş su

III.Sınıf: Kirlı su

IV.Sınıf: Çok kirlenmiş su

2.3.4. Nilüfer İşçi Sağlığı Merkezi (NİSAM)

2.3.4.1. Hizmetler

2.3.4.1.1. Bakım – Tedavi Hizmetleri

Tablo 40. NİSAM'da Muayene Hizmetleri

Muayene Hizmetleri	İşe Giriş Muayenesi*	Periyodik Muayene	Hasta Muayenesi	Toplam
Yapılan Muayene Sayısı	125	101	-	226
Sevk edilen hasta sayısı	-	19	-	19

*İşe giriş muayeneleri Detay ve Güntay İnşaat şirketi ile Yapımer-Tes İş Ortaklığı çalışanlarıdır.

2.3.4.1.2. Saha Hizmetleri

Döner Sermaye İşletmesi Yürütme Kurulu kararı ile onaylanan bedeller üzerinden Gempport Limanında 11 noktada gürültü ve 3 noktada toz ölçümü yapıldı.

2.3.4.2. Sağlık Uygulama ve Araştırma Merkezi'nde Yürütülen Çalışmalar

Uludağ Üniversitesi Sağlık Uygulama ve Araştırma Merkezi'nde acil, çocuk acil, kan alma birimi ve merkez laboratuvarında risk değerlendirmesi yapılmıştır.

Uludağ Üniversitesi Sağlık Uygulama ve Araştırma Merkezi Ambar çalışanlarına "Tehlikeli Kimyasallar, Saklanma ve Depolama Koşulları" hakkında eğitim verilmiştir.

SUAM müdürlüğü tarafından kurulması planlanan Çalışan Sağlığı Biriminde (ÇASAB) ilk etkinlik olarak hastane Radyasyon Güvenliği Kurul toplantısına katılmıştır.

2.3.4.3. Merkezi ve hizmetlerini tanıtmak amacıyla hazırlanan web sitesi www.nisam.org adresinde yayınlanmaya başlamıştır.

2.3.4.4. Nilüfer Belediyesi Çalışanlarında Periyodik Muayene

Nilüfer Belediyesi işçilerinin dosyaları gözden geçirilmiş, öncelikli olarak izlenmesi gerekenlerin listesi oluşturulmuştur. Nilüfer Belediyesi çalışanlarının tamamının periyodik muayeneleri yapılmış, daha önce yapılan solunum fonksiyon test sonuçları, çalışanların kişisel dosyalarına işlenmiştir.

2.3.4.5. Meslek Hastalıkları Sempozyumu

27-28 Nisan 2007 günlerinde Meslek Hastalıkları Sempozyumu ve aynı kapsamda 26 Nisan 2007 günü "NIOSH Kaldırma Eşiti" Kursu düzenlenmiştir. Kurs NİSAM eğitim salonunda 23 katılımcı ile gerçekleştirilmiştir. Kurs katılımcılarından 15'i işyeri hekimi, 6'sı işgüvenliği uzmanı, 1'i işyeri hemşiresi ve 1'i de öğretim üyesidir.

Sempozyum 27-28 Nisan 2007 günlerinde 198 kişinin katılımı ile gerçekleştirilmiştir. Sempozyum sonuç bildirgesi kapanış sırasında okunmuş ve var olan meslek hastalıkları hastanelerinin insan gücü, ekipman ve donanım açısından desteklenmesi, başta Bursa olmak üzere sanayileşmiş kentlerde yeni meslek hastalıkları hastaneleri açılması istemi ile imza kampanyası başlatılmıştır.

Sempozyum çerçevesinde yürütülen diğer bir etkinlik "Çalışan insan" konulu fotoğraf yarışması olmuştur. Yarışmaya 80 fotoğraf gönderilmiştir. Yarışmada 1. olan fotoğrafa 1.000, 2. olan fotoğrafa 750 ve 3. olan fotoğrafa 500 YTL para ödülü verilmiştir. Ödüle değer bulunan bu fotoğraflara ek olarak 21 fotoğraf da sempozyum boyunca sempozyum salonunda sergilenmiştir.

Sempozyumda, işçi filmleri festivalinden edinilen iki kısa film gösterimi de yapılmıştır.

2.3.4.6. Merkez Çalışmalarından Elde Edilen Gelir

Tablo 41. Merkezde Elde Edilen Gelirin Gelir Kalemlerine Göre Dağılımı*

Hizmetin türü	Ücretli	Personel	Toplam
Muayene	2.415,00	-	2.415,00
Toz Ölçüm Bedeli	300,00	-	300,00
Gürültü Ölçüm Bedeli	165,00	-	165,00
Toplam	2.880,00	-	2.880,00

2.3.5. Eğitim ve Öğretim Hizmetleri

2.5.1. Hizmet içi eğitim: Sağlık merkezlerinde görev yapan hekim, hemşire, ebe ve diğer personele mesleki bilginin güncellenmesi ve artırılması amacıyla değişik konularda hizmet içi eğitimler düzenlenmiştir. 2007 yılı içinde hizmet içi eğitimler tüm personele, yalnızca ebe-hemşirelere ve yalnızca doktorlara yönelik olmak üzere 3 grupta yapılmıştır. Hizmet içi eğitimler Tablo 42'de sunulmaktadır.

Tablo 42. Hizmet İçi Eğitimler

Konu	Eğitici	Tarih
Tüm personele yönelik		
Influenza	Arş. Gör. Dr. Seyithan Bingöl	25. 01. 2007
Hekimlere Yönelik		
Ölüm raporları	Doç. Dr. Recep Fedakar	19.02.2007
Ebe/hemşirelere Yönelik		
Ebe- hemşirelerin çalışmalarında hukuki yükümlülükler	Doç. Dr. Recep Fedakar	22.01.2007
İzlem formlarının doldurulması	Uzm. Dr. Harika Gerçek	08.02.2007
İnmemiş testisli çocuğa yaklaşım	Arş. Gör. Dr. Meriç Arzu Utku	26.02.2007
Anemi	Uzm. Dr. Harika Gerçek	26.05. 2007
İzlem formlarının doldurulması	Uzm. Dr. Harika Gerçek	30.05.2007
Çocuklarda nörolojik gelişim ve bazı önemli hastalıklar	Arş. Gör. Dr. İlknur Vatan	15.06.2007
İzlem kartları	Uzm. Dr. Harika Gerçek	15.06.2007
Enürezis	Yrd. Doç. Dr. Nalan Akış	11.09.2007
Gestasyonel DM	Yrd. Doç. Dr. Nalan Akış	11.09.2007
Tetanoz	Arş. Gör. Dr. Tekin Ulaş Karatepe	18.10.2007
Genital enfeksiyonlar	Arş. Gör. Dr. Rukiye Seçkin Çetin	15.11. 2007
Postpartum depresyon	Uzm. Dr. Harika Gerçek	13.12.2007
Özlüce HSEAM Personeline Yönelik		
Çevre Yönetim Sistemi	Arş. Gör. Dr. Mustafa Demiröz	18.06.2007

2.5.2. Tıp fakültesi öğrencilerinin eğitimi

Uludağ Üniversitesi Tıp Fakültesi son sınıf öğrencileri iki ay süre ile Nilüfer Halk Sağlığı Eğitim ve Araştırma Merkezlerinde kırsal hekimlik stajı yapmaktadır. Öğrenciler iki aylık staj süresinin bir ayında bir "Yıllık Çalışma Raporu" (Bu rapor Ağustos 2007 tarihinden itibaren yapılmaya başlanmıştır.), bir "Mahalle Raporu" (Bu rapor Temmuz 2007 tarihine kadar yapılmış, daha sonra uygulamadan kaldırılarak yerine "Yıllık Çalışma Raporu" yapılmasına karar verilmiştir.) ve bir "Hasta-Aile Raporu" hazırlamakta ve Halk Sağlığı Eğitim ve Araştırma Merkezlerinde sunulan poliklinik ve hemşirelik hizmetleri ile gebe, lohusa, bebek, çocuk, 15-49 yaş evli kadın ve 65 yaş ve üstü yaşlı izlem hizmetlerine katılmaktadırlar.

Ayda bir hazırlanan "Yıllık Çalışma Raporu"nda, o aydan itibaren geriye doğru bir yıl içinde, HSEAM'lerinde sunulan hizmetler nitelik ve nicelik yönünden değerlendirilmekte, hazırlanan rapor öğrenciler tarafından yorumlanarak öğretim üyelerine sunulmakta ve konu tartışılmaktadır.

Raporda incelenen konular şunlardır:

1. Merkeze bağlı yerleşim yerlerinin nüfusları
2. Nüfusun yaş grupları ve cinsiyete göre dağılımı
3. Nüfus piramidi
4. Bölgede 15 Yaş ve üzeri nüfusun öğrenim durumu ve Türkiye ile karşılaştırılması
5. Bölgede yaşayanların sağlıkla ilgili sosyal güvence durumu
6. Konutlar ve özellikleri
7. Hane başına düşen ortalama kişi sayısı
8. Bölgenin ve Türkiye'nin hane özelliklerinin karşılaştırılması
9. Halk Sağlığı Eğitim ve Araştırma Merkezi'nde aylara göre muayene ve sevk edilen hasta sayısı
10. Halk Sağlığı Eğitim ve Araştırma Bölgesindeki sevk hızının Bursa ve Türkiye verileri ile karşılaştırılması
11. Halk Sağlığı Eğitim ve Araştırma Merkezinde yapılan laboratuvar çalışmaları
12. Bölgede ölenlerin yaş grupları ve cinsiyete göre dağılımı
13. Bebek ölümlerinin nedenlerine ve önemlerine göre dağılımı
14. Bölgede doğumlar ve doğumu yaptıranlar; verilerin NHSEAB, Bursa ve Türkiye ile karşılaştırması
15. Gebe, lohusa, bebek, çocuk, 15-49 yaş evli kadın, yaşlı (65+) durumu

16. Bölgedeki bebek, gebe ve çocuk ortalama izlem sıklıklarının Bursa ve Türkiye verileri ile karşılaştırılması
17. Sağlık göstergeleri ve bazı sağlık göstergeleri bakımından bölge verileri ile Nilüfer HSEAB, Bursa ve Türkiye verilerinin karşılaştırılması
18. Halk eğitimi ve hizmet içi eğitimler
19. Yıllık aşı dozu*gereksinimini hesaplama

“Mahalle Raporları”nda yaşanan mahallenin özellikleri öğrenciler tarafından sunulmakta ve temel sağlık hizmetleri ile ilgili sorunlar tartışılmaktadır.

ULUDAĞ ÜNİVERSİTESİ TIP FAKÜLTESİ
HALK SAĞLIĞI ANABİLİM DALI INTERN EĞİTİMİ
MAHALLE TANITIM RAPORLARI

Istenilen bilgiler:

1. Mahallenin krokisinin çizimi
2. Nüfusun yaş ve cinsiyet dağılımının tablo ile gösterilmesi
3. Nüfus Piramidinin yapılması ve yorumlanması
4. Mahalledeki hane sayısı , hane başına düşen nüfus , hanelerin özellikleri , su , ayrı mutfak ve hela durumlarını gösteren tablonun yapılması
5. Mahallenin geçim kaynakları nelerdir? Ev halkı başkanlarının mesleklerine göre dağılımını gösteren tablonun çizilmesi
6. Mahalle halkının cinsiyete göre öğrenim durumlarının dağılımını gösteren tablonun yapılması
7. Mahallede yaşayan 15 – 49 yaş evli kadın sayısı nedir ? Bu kadınlar hangi yöntemle gebeliğe karşı korunmaktadır ? Modern ve geleneksel yöntemleri kullanan kadınların sayı ve yüzdeleri nedir ? Korunmayan , halen gebe , lohusa , steril olduğu için korunmayanların sayı ve yüzdeleri nasıldır ?
8. Mahallede doğum başına düşen ortalama gebe izlem sayısı , bebek/çocuk başına düşen ortalama izlem sayısı nedir ?
9. Mahallede görülen bildirimi zorunlu hastalıkların yaşa , cinsiyete ve aylara göre dağılımının gösterildiği tablonun yapılması
10. Kanalizasyon, hela tipleri, çöp ve gübreliklerin durumunun açıklanması
11. Mahallenin su kaynakları nelerdir ? Su şebekesi var mı ? Yeterli mi ? Şebekenin krokisinin çizilmesi
12. Mahallenin temel sağlık hizmetleri ile ilgili sorunları nelerdir ?

Öğrencilerin hastaların evlerine giderek hazırladıkları "Hasta-Aile Raporları"nda, toplumu tanımaları, iletişim becerilerini geliştirmeleri, hastalıkları etkileyen etmenler (sosyoekonomik, çevresel vb) ile hastalıkların sosyal boyutunu değerlendirmeleri beklenmektedir.

**ULUDAĞ ÜNİVERSİTESİ TIP FAKÜLTESİ
HALK SAĞLIĞI ANABİLİM DALI INTERN EĞİTİMİ
· HASTA – AİLE RAPORU**

Hastalığın

Öyküsü :

Tanısı :

Tanı konulan yer :

Doğru tanı :

- Doğru, yeterli tedavi
- Doğru, yetersiz tedavi
- Yanlış tedavi

Yanlış tanı :

Hastanın son durumu :

- Psikolojik açıdan :
- Fizyolojik açıdan :
- Sosyal açıdan :

Hastalığın aileye etkisi :

- **Ekonomik açıdan :**
 - o Bu hastalık için şimdiye kadar yapılan harcama :
 - o Aile giderleri açısından :
 - o Aile gelirleri açısından :
- **Sosyal açıdan**
 - o Aile içi ilişkilere etkisi :
 - o Aile bireylerinin yaklaşımı:
 - o Aile-Toplum ilişkileri açısından etkileri :

Hastanın :

Adı soyadı :

Yaşı :

Cinsiyeti

Ailedeki konumu :

Adresi :

Özgeçmişi :

İşi :

Sosyal güvence durumu :

Aileye ilişkin bilgiler :

- o Kişi sayısı, yaş, cinsiyet
- o Öğrenim durumları
- o İş, meslek
- o Sosyal Güvence
- o Kronik hastalık, sakatlık

Yaşanılan konuta ilişkin bilgiler :

- o Oda sayısı, kullanılan oda sayısı
- o Isınma, aydınlanma, atıklar, su
- o Işık, havalandırma, nem
- o Mutfak, banyo, tuvalet
- o Konut tipi
- o Konutun krokisi

Nasıl bir çözüm öneriyorsunuz ?

2.5.3. Halk Eğitimi:

2'si lise, 14'ü ilköğretim okulu olmak üzere toplam 16 okulda, "Beslenme", "Kazalardan Korunma", "Vücut Sağlığı ve Hijyen" ve "Üreme Sağlığı" konularında 30 eğitim verilmiştir. Okul eğitimleri Tablo 43'de sunulmaktadır:

Tablo 43. Okul eğitimleri

TARİH	KONU	OKUL	EĞİTİMİ VEREN	KATILAN Kişi SAYISI
10.01.2007	Vücut Sağlığı Ve Hijyen	Eşref Ergin İÖÖ	Arş. Gör. Dr. Özlem Kizek	120
20.01.2007	Vücut Sağlığı Ve Hijyen	Gümüştepe İÖÖ	Arş. Gör. Dr. Seyithan Bingöl	45
08.03.2007	Üreme Sağlığı (Kız)	Hüseyin Özdilek Tekstil Anadolu Teknik Ve Endüstri Meslek Lisesi	Arş. Gör. Dr. İlknur Vatan	270
09.03.2007	Beslenme	Gümüştepe İÖÖ	Arş. Gör. Dr. Özlem Kizek	46
12.03.2007	Beslenme	Eşref Ergin İÖÖ	Arş. Gör. Dr. Özlem Kizek	120
16.03.2007	Vücut Sağlığı Ve Hijyen	Vahide Aktuğ İÖÖ	Arş. Gör. Dr. Meriç Arzu Utku	196 (2 oturum yapıldı)
21.03.2007	Beslenme	Emir- Koop İÖÖ	Arş. Gör. Dr. Seyithan Bingöl	86
22.03.2007	Üreme Sağlığı (Erkek)	Hüseyin Özdilek Tekstil Anadolu Teknik Ve Endüstri Meslek Lisesi	Arş. Gör. Dr. Bora Ayvalı	56
23.03.2007	Ergenlik Döneminde Temizlik ve Hijyen	Canaydın İÖÖ	Arş. Gör. Dr. Nilüfer Tavukçu	573
02.04.2007	Vücut Sağlığı ve Hijyen	Alara İÖÖ	Arş. Gör. Dr. Gülay Çekiç	42
05.04.2007	Beslenme	Irfaniye İÖÖ	Arş. Gör. Dr. Bora Ayvalı	40
06.04.2007	Beslenme	Vahide Aktuğ İÖÖ	Arş. Gör. Dr. İlknur Vatan	59
16.04.2007	Temizlik ve Hijyen (temizlik personeline)	Canaydın İÖÖ	Arş. Gör. Dr. Nilüfer Tavukçu	45

TARİH	KONU	OKUL	EĞİTİMİ VEREN	KATILAN Kişi SAYISI
18.04.2007	Meslek Tanıtımı (hekimlik, hemşirelik)	Fethiye İÖO	Arş. Gör. Dr. İlknur Vatan, Ebe Ayşe Mutlu	100
18.04.2007	Beslenme	Konaklı İÖO	Arş. Gör. Dr. Meriç Utku	55
19.04.2007	Beslenme	Alara İÖO	Arş. Gör. Dr. Tekin Karatepe	60
25.04.2007	Beslenme	Mudanya Sami Evkuran Anadolu Lisesi (Lise1-2)	Arş. Gör. Dr. Özlem Kizek	80
03.05.2007	Beslenme	Ahmet Uyar İÖO	Arş. Gör. Dr. Tekin Karatepe	78
09.05.2007	Kazalardan Korunma	Irfaniye İÖO	Arş. Gör. Dr. Mustafa Demiröz	90
16.05.2007	Kazalardan Korunma	Gümüštepe İÖO	Arş. Gör. Dr. Mustafa Demiröz	49
23.05.2007	Kazalardan Korunma	Vahide Aktuğ İÖO	Arş. Gör. Dr. Seyithan Bingöl	100
01.06.2007	Kazalardan Korunma	Alara İÖO	Arş. Gör. Dr. Hande Ocakoğlu	100
01.11.2007	Vücut Sağlığı ve Hijyen	Abdurrahman Vardar İÖO	Arş. Gör. Dr. Mustafa Demiröz	90
08.11.2007	Vücut Sağlığı ve Hijyen	Zekai Gümüşdiş İÖO	Dr. Tolga Satioğlu	125
13.11.2007	Sağlıklı Beslenme	Ali Karasu İÖO	Dr. Burçin Yamaç	70
14.11.2007	Sağlıklı Beslenme	Alara İÖO	Arş. Gör. Dr. Nilgün Dünder	104
21.11.2007	Sağlıklı Beslenme	Eşref Ergin İÖO	Dr. Seyithan Bingöl, Arş. Gör. Dr. Özlem Koçak	139
29.11.2007	Sağlıklı Beslenme	Alaaddin Bey İÖO	Arş. Gör. Dr. Tekin Ulaş Karatepe	38
29.11.2007	Sağlıklı Beslenme	Demirci İÖO	Arş. Gör. Dr. Tekin Ulaş Karatepe	140
26.12.2007	Sağlıklı Beslenme	Fethiye İÖO	Arş. Gör. Dr. Seyithan Bingöl	90

Ayrıca 8'i Nilüfer Halk Eğitim Merkezi kursiyerlerine olmak üzere, değişik sağlık konularında, 23 halk eğitimi gerçekleştirilmiştir. Bu eğitimlere ait bilgiler Tablo 44'de sunulmuştur.

Tablo 44. Halk Eğitimleri

EĞİTİM KONUSU	HEDEF KİTLE	EĞİTİM TARİHİ	EĞİTİMİ VEREN	EĞİTİMİN VERİLDİĞİ YER	KATILAN KİŞİ SAYISI
KÜLTÜR HSEAM HALK EĞİTİMLERİ					
Cinsel Yolla Bulaşan Hastalıklar	15-49 yaş evli kadınlar	01.02.2007	Dr. Burçin Yamaç	Konak Kültür Merkezi	18
Kendi Kendine Meme Muayenesi	20 yaş ve üstü kadınlar	22.02.2007	Ebe Nurşen Kaya	Konak Kültür Merkezi	25
Beslenme ve Obezite	Çocuk büyüten anneler, gençler ve yetişkinler	22.03.2007	Hemşire Rafiye Pirinççi	Konak Kültür Merkezi	21
Bulaşıcı Hastalıklardan Korunma Ve Aşılar	Okul öncesi dönem çocukların anne ve/veya babaları	10.05.2007	Dr. Tolga Satioğlu	Fethiye HSEAM	6
Çocuk Sağlığı ve Çocukluk Dönemi Hastalıkları	Yenidoğan, süt çocuğu, okul öncesi ve ilkökul çocuklarının anneleri	25.10.2007	Hemşire Fatma Dere	Çamlıca HSM	11
Hijyen Ve Çevre Sağlığı	Yetişkin kadın ve/veya erkekler	22.11.2007	Ebe Muhsine Alan	Konak Kültür Merkezi	Katılım olmadı
ALAADDİNBEY HSEAM HALK EĞİTİMLERİ					
Hipertansiyon	65+ yaşlılar	18.01.2007	Dr. Bora Ayvalı	Demirci Kahvehanesi	13
Diabetes Mellitus	65+ yaşlılar	15.02.2007	Dr. Seyithan Bingöl	Alaaddinbey HSEAM	14
Aile Planlaması	15-49 yaş kadın	15.03.2007	Hemşire Şengül Vatansever	Demirci Mahallesi (ev)	9
Anne Sütü ve Sütçocuğunda Beslenme	Gebe- lohusa, 0-3 yaş çocuğu olan anneler	19.04.2007	Hemşire Resmiye Güler	Ürünlü Mahallesi (ev)	13

EĞİTİM KONUSU	HEDEF KİTLE	EĞİTİM TARİHİ	EĞİTİMİ VEREN	EĞİTİMİN VERİLDİĞİ YER	KATILAN KİŞİ SAYISI
Anemi	15-49 yaş kadın	01.06.2007	Dr. Gülçin Bölük	Alaaddinbey HSEAM	13
ÖZLÜCE HSEAM HALK EĞİTİMLERİ					
17.01.2007	Aile Planlaması- Kişisel Hijyen- Meme Muayenesi	15-49 yaş evli kadınlar	Ebe Canan Akkoç	Minareli Çavuş HSM üst katı, Düğün Salonu	23
15.02.2007	DM+HT	65 Yaş ve üstü	Dr. Özlem Kizek Dr. Rüveyda Baysal	Minareli Çavuş HSM üst katı, Düğün Salonu	15
18.04.2007	Cinsel yolla bulaşan hastalıklar	15-49 Yaş Evli Kadınlar	Ebe Ayşe Uçbağlar	Minareli Çavuş HSM üst katı, Düğün Salonu	41
09.05.2007	Çocuk beslenmesi Persantiller Büyüme Hızı Hijyen	0-6 Yaş Arası Çocuğu Olan Anneler	Ebe Sevda Çıtakoğlu	Minareli Çavuş HSM üst katı, Düğün Salonu	12
14.11.2007	Yenidoğan ve Anne Sütü	Gebeler ve Lohusalar	Ebe Canan Akkoç	Fethiye HSEAM Yaşar ERKENCİ Toplantı Salonu	24
FETHİYE HSEAM HALK EĞİTİMLERİ					
28.02.2007	HT ve DM	65+yaşlılar	Dr. İknur Vatan Dr. Özlem Kizek	Fethiye HSEAM	25
15.03.2007	Beslenme ve hijyen	15-49 yaş kadın	Hemşire Nermin Akay	Nilüfer İşçi Sağlığı Merkezi Eğitim salonu	3
30.03.2007	AP ve meme muayenesi	15-49 yaş kadın ve gebeler	Ebe Zehra Çetin Sabuncu	Fethiye HSEAM	8

EĞİTİM KONUSU	HEDEF KİTLE	EĞİTİM TARİHİ	EĞİTİMİ VEREN	EĞİTİMİN VERİLDİĞİ YER	KATILAN Kişi SAYISI
27.04.2007	Gebelik ve bebeklik döneminde beslenme	15-49 yaş kadın ve gebeler	Ebe Nilüfer Başaran, Ebe Ayşe Mutlu	Fethiye HSEAM	13
25.04.2007	HT-DM	65+	Dr. İknur Vatan, Dr. Özlem Kizek	NİSAM Eğitim salonu	25
23.11.2007	Anemi	15-49 yaş kadın	Ebe Zehra Çetin Sabuncu	Fethiye HSEAM	15
26.12.2007	DM	DM'lu hasta ve yakınları	Dr. Seyithan Bingöl	Fethiye HSEAM	23
HALK EĞİTİM MERKEZİ EĞİTİMLERİ					
AİLE PLANLAMASI (AP)	Ev mefruşatı kursiyerleri	05.03.2007	Ebe Canan Akkoç	Görükle Beldesi	15
AP	Makine nakışı kursiyerleri	06.03.2007	Ebe Canan Akkoç	Çalı beldesi	15
AP	Ev mefruşatı kursiyerleri	08.03.2007	Ebe Nilüfer Başaran	Çalı beldesi	14
AP Menopoz	İhsaniye Halk Eğitim Merkezi kursiyerleri	22.03.2007	Hemşire Nermin Akay Dr. Hande Gülekli	İhsaniye Halk Eğitim Merkezi	40
AP, meme muayenesi	İhsaniye Halk Eğitim Merkezi kursiyerleri	05.06.2007	Ebe Nilüfer Başaran	İhsaniye Halk Eğitim Merkezi	36
ÇAĞDAŞ YAŞAMI DESTEKLEME DERNEĞİ TALEBİYLE YAPILAN EĞİTİMLER					
Çocuk eğitimi ve sağlığı	15-49 yaş kadınlar	15.02.2007	Zehra Sabuncu-Özgür Çalışkan	Hamdi Çalış İÖO	33
Kadın sağlığı ve aile planlaması	15-60 yaş kadınlar	28.02.2007	Ebe Nilüfer Başaran Ebe Ayşe Mutlu	Konaklı İÖO	19
Çocuk eğitimi ve sağlığı	15-49 yaş kadınlar	14.03.2007	Ebe Zehra Sabuncu-Ebe Özgür Çalışkan	Konaklı İÖO	15

2.3.6. Bölgede Yürütülen Projeler

2.3.6.1. Gelişme geriliği olan çocuklara süt dağıtım projesi

Süt, insan organizması için gerekli olan pek çok besin ögesini (protein, yağ, karbonhidrat, vitamin, mineral) bileşiminde yeterli ve dengeli bir şekilde içeren besin maddesidir. Yeni dokuların yapımı, eskiyenlerin onarımı için gerekli olan süt aynı zamanda vücuda kalsiyumun sağlar. Süt, ayrıca insan beslenmesi için vazgeçilmez vitaminlerin hepsini içermektedir.

Bu proje, gelişme geriliği olan yoksul çocukların hem gelişimine katkıda bulunmak hem de onlara süt içme alışkanlığı kazandırmak amacıyla başlatılmıştır. İki 1.10.2003 - 31.10.2004 tarihleri arasında yürütülen ve her yıl devam eden proje bu dönem 14.11.2006 tarihinde başlamıştır. Gerekli verilerin toplanması ile projenin basın ve halka sunumundan sonra 13 Kasım 2006'da süt dağıtımını başlamıştır. Dağıtımın başlamasıyla birlikte, gönüllü kadınların ve ebelerin saptadığı durumlar (taşınma, red, kardeşlerin yaşlarının tutmaması, persantildeki yükselme) dikkate alınmış ve veriler güncellenmiştir.

Fethiye, Kültür, İhsaniye, Alaaddinbey ve Özlüce Halk Sağlığı Eğitim ve Araştırma Merkezleri bölgesinde yaşayan, 6 -24 aylık çocukların yaş ve ağırlıkları 'Epi Info 2002 Nutrition' programına girilerek değerlendirilmiş, yaşa göre ağırlığı 25. persantilin altında ve yoksul olanlar bölge ebe-hemşireleri tarafından tespit edilmiş ve proje kapsamına alınmıştır.

Bu çocuklara ve bu çocukların 18 yaşından küçük kardeşlerine, Nilüfer Belediyesi'nin desteği ile, haftada bir kez birer litre süt dağıtılmıştır. Süt dağıtımını Nilüfer Yerel Gündem 21 gönüllüleri çocukların evlerine giderek yapmışlardır. Kardeşleriyle birlikte süt dağıtılan çocuk sayısı 436 olarak saptanmıştır. Süt dağıtılan çocukların 6 ayda bir ebe-hemşireler tarafından izlenerek ağırlık ve boy takiplerinin yapılması planlanmaktadır.

Proje kapsamında gönüllü kadınlarla bir kez toplantı yapılmış; karşılaştıkları sorun ve öneriler paylaşılmıştır. Ayrıca dağıtım sonuçları, her hafta, Yerel Gündem 21'den Koordinatörlüğe gönderilmekte ve böylece veriler paylaşılmaktadır.

Proje 26.6.2007 tarihine kadar sürmüştür, bu tarihten sonra maddi sebepler nedeniyle devam ettirilememiştir.

2.3.6.2. İlköğretim 1. sınıf öğrencilerinin göz muayenelerinin yaptırılması

İlköğretim birinci sınıf öğrencilerinin göz muayenelerinin yapılması, görme bozukluklarının erken dönemde tespit edilmesi ve okul başarısı açısından oldukça önemlidir. Göz Nurunu Koruma Vakfı'nın desteği ile gerçekleştirilen projede bu yıl da Nilüfer ilçe merkezindeki tüm resmi ilköğretim okullarındaki 1. sınıf öğrencileri göz taramasından geçmiştir.

Toplam 2700 öğrencinin göz tarama muayenesi okullarında yapılmıştır. Tarama sonucunda 205 (%7,6) öğrencide problem olduğu saptanmıştır. Göz problemi olan her çocuğun velisine yönelik olarak bilgilendirme yazısı hazırlanmış, bu yazılar okullara ulaştırılmış ve okul yönetimi tarafından velilere dağıtımı sağlanmıştır. Tarama sonucunda sorun saptanan çocukların ayrıntılı göz muayenesi için göz hekimine gitmeleri önerilmiştir. Okullara yapılan ziyaretler ve telefon görüşmeleri ile bu çocukların durumu sorgulanmıştır. Sonuçta 198 öğrencinin kendi imkanları ile göz muayenesi oldukları veya olacakları öğrenilmiştir. 7 öğrencinin ise sosyal güvencesinin olmadığı belirtilmiştir. Bu öğrencilerden 5'i (ikisi kabul etmemiştir) UÜTF Göz Hastalıkları Anabilim Dalındaki hekimler tarafından ücretsiz olarak muayene edilmiştir. Muayene sonrasında gözlük veya ilaç ihtiyacı saptanan ve kendi imkanlarıyla alamayan öğrencilerin gözlük ve ilaçları da Nilüfer Belediyesi tarafından sağlanmıştır.

2.3.6.3. İlköğretim okulu öğrencilerinde diş sağlığını geliştirme projesi

Diş çürükleri okul çağı çocuklarında çok sık görülen patolojilerdendir. Diş fırçalama ve florlu gargara uygulaması ile diş çürüklerini engellemek mümkündür. Bu projede florlu gargara uygulamasının diş çürüklerini önlemedeki etkinliği ve yöntemin tüm ülkedeki okullarda uygulanabilir diş sağlığını koruma modeli olup olmayacağı belirlenecektir.

Uludağ Üniversitesi Tıp Fakültesi Halk Sağlığı Anabilim Dalı, Bursa Diş Hekimleri Odası ve Nilüfer Yerel Gündem 21 tarafından gerçekleştirilecek ve 5 yıl sürdürülmesi planlanan projeye Kasım 2005 tarihinde başlanmıştır.

Çalışmada; her yıl tüm öğrencilerin diş muayeneleri Bursa Diş Hekimleri Odası tarafından yapılmaktadır. Olgu grubundaki öğrencilere her dönem 2 kez olmak üzere yılda 4 kez Bursa Diş Hekimleri Odası tarafından diş sağlığını koruma eğitimi verilmekte ve sağlık personelinin gözetimi altında haftada 1 kez dişleri fırçalatılmakta, %10'luk sodyum florür ile gargara yaptırılmaktadır.

Olgu- kontrol çalışması olan bu çalışmada; olgu grubunu Özlüce A. Muharrem Uğur İlköğretim Okulu 1,2,3. sınıf öğrencileri (57 kişi); kontrol grubunu Alaaddinbey İlköğretim Okulu (41 kişi), Demirci İlköğretim Okulu (203 kişi) ve Ürünlü İlköğretim Okulu 1, 2, 3. sınıf öğrencileri (32 kişi) oluşturmaktadır.

Çalışmanın bu yılki bölümünde 19.11.2007 tarihinde olgu grubundaki çocukların diş muayeneleri yapılmıştır. 6.11.2007 ve 16.11.2007 tarihlerinde de kontrol grubundaki çocukların muayeneleri yapılmıştır. Ekim ve Aralık 2007 tarihlerinde birer kez diş sağlığını koruma eğitimleri verilmiştir.

Özlüce HSEAM'de görevli bir hemşire ve bir laborantın gözetiminde yapılan uygulamalarda öğrencilerin dişleri haftada 1 kez fırçalatılmakta ve gargara yaptırılmaktadır.

2.3.7. Bölgede Yürütülen Araştırmalar

Merkezlerde Halk Sağlığı Anabilim Dalı tarafından belirlenen konularda bilimsel araştırmalar da yürütülmektedir. Bu araştırmalar, toplumun sağlık durumunun ortaya çıkarılması, sağlık sorunlarına çözüm bulunması ve toplumun sağlık düzeyinin daha iyiye götürülmesine yönelik planlanıp yürütülmektedir. Araştırmalar sırasında bilimsel ve etik kurallara uygunluk özenle gözetilmektedir. Bölgede kuruluştan bu yana 7 tez bitirilmiş, 55 bildiri çeşitli kongrelerde sunulmuş, 8 makale ulusal dergilerde yayınlanmıştır (Ek 4).

Bölgede yürütülen araştırmalar şunlardır:

- Nilüfer Halk Sağlığı Eğitim ve Araştırma Bölgesinde Hipertansiyon Prevalansı ve Etki Eden Etmenler
- Nilüfer HSEAB'nde Yaşlıların Genel Durumu ve Bazı Sağlık Sorunları
- Yaşlılarda DM ve Hipertansiyonun Evde Takibi
- Nilüfer HSEAB'nde Gestasyonel Diabetes Mellitus Sıklığı ve İlgili Faktörler
- Bursa İli Nilüfer İlçesinde Gıda Satış ve Üretim Yerlerinde Çalışanlarda Taşıyıcılık Prevalansı
- Nilüfer HSEAB'nde 30 Yaş ve Üstü Kadınlarda Şişmanlık Prevalansı ve Etkileyen Faktörler
- Nilüfer HSEAB'nde Akraba Evlilikleri, Etkileyen Etmenler ve Sonuçları
- Fethiye HSEAB'nde Doğum Sonrası Depresyon Sıklığı
- Nilüfer Halk Sağlığı Eğitim ve Araştırma Bölgesi'nde Sunulan Sağlık Hizmetlerinin Maliyet Analizi

- Bursa İli Nilüfer İlçesinde Bulunan Ana Okulu, Kreş, İlköğretim Okulları ve Liselerde Kantin ve Yemekhanelerin Denetlenmesi
- Doğurganlığını Tamamlamış Kadınlarda Çocuk Cinsiyetinin Doğurganlığa Etkisi
- Nilüfer HSEAB'nde 2005-2006 Yılında Doğum Yapan Gebelerde Risk Etmenlerinin Saptanması ve Doğum Öncesi Bakım Hizmetlerinin Değerlendirilmesi
- Nilüfer HSEAB'nde 2004 Yılında Doğan Bebeklerin İlk 12 Aydaki Büyüme Durumu ve Etkileyen Bazı Sosyodemografik Faktörler
- Nilüfer Halk Sağlığı Eğitim Ve Araştırma Bölgesinde Akraba Evlilikleri
- Nilüfer HSEAB'nde 65 Yaş ve Üstü Yaşlılarda Çoklu İlaç Kullanımı Ve Etkileyen Faktörler
- Nilüfer Halk Sağlığı Eğitim ve Araştırma Bölgesinde Sağlık Hizmetleri Kullanma Durumu Ve Etkileyen Etmenler
- Yaşlılarda Genel Sağlık Durumu Bilişsel Durumun Günlük Yaşam Aktiviteleri ve Sosyodemografik Değişkenlerle İlişkisi
- Nilüfer Halk Sağlığı Eğitim ve Araştırma Bölgesinde Üreme Çağındaki Kadınlarda Anemi Prevalansı

2.3.8. Bölgeden Elde Edilen Gelir

Nilüfer Belediyesi ile Emekli Sandığı arasında imzalanan protokol uyarınca merkezlerde sunulan hizmetlerden yararlanan Emekli Sandığı'na bağlı emeklilerin hizmet ücretleri Emekli Sandığı'ndan alınmaktadır. Emekli Sandığı'ndan 2007 yılında tahakkuk eden hizmet bedeli 141.401,20 YTL'dir.

Bunların dışında kalan ve merkezlerden hizmet alan kişilerden ise sembolik bir ücret alınmaktadır. Nilüfer Belediyesi Encümeni tarafından kabul edilen ve merkezlerde 2007 yılında uygulanan ücret tarifesi ekte sunulmaktadır (Ek 5). Bugüne kadar ücret ödeyemeyeceğini belirten herkese merkezlerdeki hizmetlerin tümü ücretsiz olarak sunulmakta iken, Temmuz 2007 tarihinden yıl sonuna dek, tüm hizmetler, herkese ücretsiz olarak sunulmuştur. Merkezlerden elde edilen gelirler Tablo 45'de sunulmuştur.

Tablo 45. Elde Edilen Gelir (YTL)

Hizmetin türü	Merkezciler							Toplam
	Alaaddinbey	Cumhuriyet	Fethiye	Ihsaniye	Kültür	Özlüce	NISAM	
Muayene	1874,50	37406,50	24144,50	59419,00	24381,90	6919,00	2415,00	156560,40
Laboratuvar	317,00	6739,00	8708,10	11377,20	3424,40	700,00	-	31265,70
Hemşirelik hizmetleri	508,50	1667,00	3717,90	1994,50	2095,80	1142,50	-	11126,20
Radyoloji	-	-	-	880,80	-	-	-	880,80
Toz Ölçüm Bedeli	-	-	-	-	-	-	300,00	300,00
Gürültü Ölçüm Bedeli	-	-	-	-	-	-	165,00	165,00
Toplam	2700,00	45812,50	36570,50	73671,50	29902,10	8761,50	2880,00	200298,10

2.3.9. Nilüfer Halk Sağlığı Eğitim ve Araştırma Bölgesindeki Sağlık Düzeyi

Göstergeleri

Bölgedeki sağlık düzeyi göstergeleri Tablo 46'da verilmiştir.

Tablo 46. Nilüfer Halk Sağlığı Eğitim ve Araştırma Bölgesi'ndeki Sağlık Düzeyi Göstergeleri

Kaba Ölüm Hızı	Binde	4,4
Kaba Doğum Hızı	Binde	11,6
15 - 49 Yaş Evli Kadınlara Özel Doğurganlık Hızı	Binde	78,1
Doğal Nüfus Artışı	Binde	7,3
Nüfus Artış Hızı ¹	Yüzde	0,4
Bebek Ölüm Hızı	Binde	15,0
Neonatal BÖH	Binde	12,5
Erken Neonatal BÖH	Binde	7,5
Geç Neonatal BÖH	Binde	5,0
Postneonatal BÖH	Binde	2,5
Perinatal BÖH	Binde	22,0
Fötal Ölüm Hızı	Binde	14,7
0 - 4 Yaş Orantılı Ölüm Hızı	Yüzde	4,6
5 Yaş Altı Ölüm Hızı ²	Binde	2,7
Kişi Başına Sağlık Merkezlerine Başvuru ³	Yılda	1,0

¹: [(2007 Nüfusu - 2006 Nüfusu) x 100 / 2006 Nüfusu]

²: 5 yaş altı ölüm sayısı 7, doğum sayısı 400, canlı doğan sayısı 403'tür.

³: Fethiye, Alaaddinbey, Özlüce, Kültür Halk Sağlığı Eğitim ve Araştırma Merkezlerine başvuranlara göre hesaplanmıştır. Bu dört merkezde 2007 yılı nüfusu 34.546 ve 2007 yılı içinde muayene olan kişi sayısı 33.710'dur.

EKLER :

1. Uludağ Üniversitesi İle Nilüfer Belediyesi Arasında Halk Sağlığı Eğitim Araştırma Merkezleri Kurulması İçin İşbirliği Protokolü
2. V.Sağlık Fuarı Raporu
3. Bölgede yapılan tezler, makaleler, kongrelerde sunulan bildiriler
4. Nilüfer Halk Sağlığı Eğitim ve Araştırma Merkezlerinde 2006 yılında uygulanan ücret tarifesi

EK 1

**ULUDAĞ ÜNİVERSİTESİ İLE NİLÜFER BELEDİYESİ ARASINDA HALK SAĞLIĞI EĞİTİM
ARAŞTIRMA MERKEZLERİ KURULMASI İÇİN İŞBİRLİĞİ PROTOKOLÜ**

Amac:

Madde: 1-İşbirliğinin amacı, Nilüfer Belediye sınırları içinde Uludağ Üniversitesi Tıp Fakültesi Halk Sağlığı Anabilim Dalının sorumluluğunda, Nilüfer Belediyesinin desteğinde üniversite öğrencilerinin eğitiminde uygulama imkanlarını sağlamak, bunun için öncelikli olarak birinci basamak sağlık hizmeti sunacak merkezleri kurmak, buralarda; bölgede yaşayanlara kaliteli sağlık hizmeti vermek ve bölgede tıbbi, bilimsel ve sağlık sorunlarının çözümüne yönelik araştırmalar düzenleyip, yürütmektir.

Tanımlar:

Madde:2- Bu protokolda geçen ad ve terimlerin anlamları aşağıda gösterilmiştir :

Üniversite : Uludağ Üniversitesini ifade eder.

Belediye : Nilüfer Belediyesini ifade eder.

Fakülte : Uludağ Üniversitesi Tıp Fakültesini ifade eder.

HSAD :Uludağ Üniversitesi Tıp Fakültesi Halk Sağlığı Anabilim Dalını ifade

eder.

Bölge : İhsaniye, Fethiye, Balat, Ahmet Yesevi, Alaaddinbey, Ürünlü, Demirci, Ertuğrul, Işıktepe, Özlüce ve Minareli Çavuş mahallelerini kapsayan alanı ifade eder.

Merkez :Halk Sağlığı Eğitim ve Araştırma Merkezi, birinci basamak sağlık hizmetlerinin sunulduğu mekanı ifade eder.

Sağlık Hizmeti: Tümüyle Fakültenin Halk Sağlığı Anabilim Dalının sorumluluğunda yürütülen hizmet aşağıdakileri ifade eder :

1. Ana-Çocuk Sağlığı Hizmetleri:Gebe kadınlar gebelikleri sırasında izlenecek, sağlıklı bir doğum için gerekli önlemler alınacak, yeterli bir lohusalık bakımı, 0-6 yaş çocukların düzenli izlenmesi, fizik gelişmelerinin takibi ve yeterli bağışıklanmaları sağlanacaktır.

2. Aile Planlaması Hizmetleri:15-49 yaş evli kadınlar 6 aylık dönemlerle izlenecek ve bunların içinden isteyenlere, kendilerine uygun aile planlaması yöntemleri önerilecek ve isterlerse uygulanacaktır (IUD vb.).

3. Sağlık Eğitimi: Gerek toplu, gerek bireysel olarak önemli sağlık konularında uzman kişiler tarafından halka sağlık eğitimi sunulacaktır. Ayrıca sağlık personeline yönelik sürekli tıp eğitimi etkinlikleri düzenlenecektir.

4. Çevre Sağlığı Hizmetleri: Belediyelerin sorumluluk alanına giren (GSM gibi) alanlarda hizmet verilecektir.

5. Poliklinik Hizmetleri (Hasta Bakımı): Merkezlerin polikliniklerinde hizmet veren hekimler tarafından sunulacaktır. Hekimler her başvuran hastayı muayene edecekler, gerekenleri yataklı tedavi kurumlarına sevk edeceklerdir.

6. İlk ve Acil Yardım Hizmetleri: Merkezlerde ilk ve acil yardım hizmetleri hekimler tarafından verilecek ve gerekirse ambulanslarla hasta sevki yapılacaktır. Ev, okul ve işyerlerinden gelecek acil yardım isteği de merkez hekimlerince karşılanacaktır.

7. Laboratuvar Hizmetleri: Merkezlerde birinci basamak tanı hizmetlerinde kullanılacak kapasitede laboratuvarlar kurulacak ve buraları hekimlerin gerek gördüğü tahlilleri yapacaklardır.

8. Ücretsiz İlaç Dağıtım Hizmetleri: Merkezlerde, çeşitli yollarla sağlanan ve dikkatli bir şekilde tasnif edilen ilaçlar, satın alma gücü olmayanlara ücretsiz olarak dağıtılacaktır.

9. İstatistik İşleri: Merkezler, geliştirilecek ortak formlarla her türlü istatistik bilgiyi toplayacak, bilgisayar ortamında değerlendirecektir.

10. Yaşlıların ve Diğer Risk Gruplarının İzlenmesi: Yaşlılar, kronik hastalığı olanlar, engelliler, özürülüler vb. gruplara evlerinde izleme hizmeti verilecektir.

1. Diğer Sağlık Hizmetleri

Hizmetin Yürütülmesi:

Madde:3- Bölgede sağlık hizmeti, yukarıda belirtilen alanlarda ve 4 merkezde yürütülür. Gerek görüldüğünde tarafların mutabakatı ile yeni merkezler açılabilir. Bu merkezler aşağıdaki gibi yapılandırılmıştır.

1. İhsaniye Halk Sağlığı Eğitim ve Araştırma Merkezi
 - 1.1. İhsaniye Mahallesi
2. Fethiye Halk Sağlığı Merkezi
 - 2.1. Fethiye Mahallesi
 - 2.2. Balat Mahallesi
 - 2.3. Ahmet Yesevi Mahallesi
 - 2.4. Işıktepe Mahallesi
3. Alaaddinbey Halk Sağlığı Eğitim ve Araştırma Merkezi
 - 3.1. Alaaddinbey Mahallesi
 - 3.2. Ürünü Mahallesi
 - 3.3. Demirci Mahallesi
4. Ertuğrul Halk Sağlığı Eğitim ve Araştırma Merkezi
 - 4.1. Ertuğrul Mahallesi
 - 4.2. Özlüce Mahallesi
 - 4.3. Minareli Çavuş Mahallesi

Madde:4- Bu merkezlerde hem Üniversitenin hem Belediyenin sağlayacağı hekim, hemşire-ebe, sağlık memuru, laborant gibi sağlık personeli ile sekreter, hizmetli ve şoför gibi destek personeli çalışır. Belediyenin sağladığı personelin özlük hakları Belediye tarafından, Üniversitenin sağladığı personelin özlük hakları Üniversite tarafından, kendi mevzuatlarına göre yürütülür.

Madde:5- Bölgede öğrenci eğitimi ve tıbbi araştırmalardan Üniversite birinci derecede sorumludur. Belediye personeli normal çalışma düzeni içinde bu konulara yardımcı olmaya özen gösterir.

Madde:6- Bölgede merkezlerde hizmetin yürütülmesinde ve merkezler arası koordinasyonda verimli bir eşgüdümün sağlanabilmesi için HSAD öğretim elemanları

arasından birisi Üniversite Rektörü tarafından önerilir ve Belediye Başkanının da onayıyla koordinatör olarak görev yapar. Koordinatör , biri Belediyeden biri HSAD'dan iki yardımcı seçer.

Madde:7- Belediye, gerek gördüğünde HSAD'dan, Fakülteden ve Üniversiteden sağlık sorunları konusunda danışmanlık isteyebilir.

Madde:8- Personel hareketlerinde HSAD ve Belediye; hizmeti aksatmamak açısından, birbirinin onayını alır.

Üniversitenin Yükümlülükleri

Madde:9- Üniversitenin yükümlülükleri şunlardır:

1. Bölgede sağlık hizmeti, eğitim ve araştırma faaliyetleri için gereken üniversite mensuplarını görevlendirir.

2. Eğitim ve araştırma ile ilgili her türlü demirbaşı ve bunların sarf malzemelerini temin eder. Sağlık hizmeti için gerekli harcamalara katkıda bulunur.

3. Bölgede staj yapacak öğrencilerle ilgili ulaşımı sağlar.

Belediyenin Yükümlülükleri

Madde:10- Belediyenin yükümlülükleri şunlardır:

Hizmet verilecek merkezlerin binalarını sağlar.

Bölgede halen görev yapan personelinin merkezlerde çalışmasını sağlar, eksilen personelin yerine yenisini tayin eder, yeni merkezlerin kurulması halinde sağlık personeli açığını kapatmaya katkıda bulunur.

Merkezlerin ısıtma, aydınlanma, şehir içi telefon giderleriyle ambulanslar için gerekli yakıt vb. giderleri karşılar.

Sağlık hizmeti görülmesiyle ilgili olarak halen yapılmakta olan giderler düzeyinde harcama yapar, bütçesine düzenli ödenek koyar.

Merkezlerin, gerektiğinde, büyük ve küçük onarımlarını yapar.

Son Hükümler

Madde:11- Protokolün uygulanmasında ortaya çıkan anlaşmazlıklar Belediye Başkanı ve Rektör arasında çözülür.

Madde:12- Protokolde her iki tarafında kabulü halinde her zaman değişiklik yapılabilir.

Madde:13- Bu protokolün süresi on yıl olup, sürenin bitim tarihinden altı ay önce taraflardan biri yazılı fesih talebinde bulunmazsa kendiliğinden on yıl daha uzatılmış sayılır.

Madde:14- Bu protokol taraflarca imza edildikten sonra yürürlüğe girer.

30.10.2001

Prof. Dr. Mustafa Yurtkuran
Rektör
ULUDAĞ ÜNİVERSİTESİ

Mustafa Bozbey
Y.İnşaat Mühendisi
NİLÜFER BELEDİYE BAŞKANI

EK 2

UÜTF HALK SAĞLIĞI ANABİLİM DALI – NİLÜFER BELEDİYESİ

6. SAĞLIK FUARI RAPORU

20-22 HAZİRAN 2007

Nilüfer Belediyesi ve Uludağ Üniversitesi Tıp Fakültesi (UÜTF) Halk Sağlığı Anabilim Dalı işbirliği ile 20-22 Haziran 2007 tarihlerinde, 13.00 - 17.00 saatleri arasında Özlüce, Alaaddinbey ve Ürünü Mahalle'lerindeki ilköğretim okulları bahçelerinde 6. Sağlık Fuarı yapılmıştır. Fuarda UÜTF Halk Sağlığı Anabilim Dalı'nda çalışan öğretim üyeleri, araştırma görevlileri, Halk Sağlığı stajı yapan 19 son sınıf öğrencisi görev almıştır.

Sağlık fuarı çeşitli halk sağlığı sorunları ile ilgili toplumun bilinçlendirilmesine katkıda bulunmak, bazı konularda fuara başvuranlar içinde risk gruplarını saptamak, risk altındaki kişileri yönlendirmek ve önerilerde bulunmak amacıyla yapılmıştır.

Fuarda 10 stand kurulmuştur.

1. AİLE PLANLAMASI /MEME MUAYENESİ STANDI

Aile planlaması ve meme muayenesi standında, gelenlere aile planlaması yöntemleri hakkında bilgi verilmiş, aile planlamasının gerekliliği anlatılmış, başvuranların soruları cevaplandırılmış ve aile planlaması yöntemlerini içeren broşür dağıtılmıştır. Gelen kişilere meme kanseri hakkında bilgi verilmiş, erken tanıda kendi kendine meme muayenesinin önemi anlatılmıştır. Standa başvuran kadınlara, kendi kendine meme muayenesi gösterilerek, öğretilmiştir ve broşür dağıtılmıştır.

Tablo 1. Aile planlaması/meme muayenesi standına başvuranların günlere göre dağılımı

Günler	Sayı	%
1. Gün	61	40,1
2. Gün	50	32,9
3. Gün	41	27,0
Toplam	152	100,0

2. KAN BASINCI STANDI

Kan basıncı standında, isteyen herkesin kan basıncı beş dakika dinlendirildikten sonra ölçülmüştür. Ayrıca, hipertansiyon ve sağlık riskleri açısından kişilere bilgiler verilmiş ve açıklayıcı broşürler dağıtılmıştır.

Tablo 2. Kan basıncı standına başvuranların günlere göre dağılımı

Gün	Sayı	%
1. Gün	137	34,3
2. Gün	122	30,5
3. Gün	141	35,2
Toplam	400	100,0

Tablo 3. Kan basıncı standına başvuranların cinsiyete göre kan basıncı ölçümlerinin dağılımı

Kan Basıncı	Cinsiyet				Toplam	
	Erkek		Kadın		Sayı	%
	Sayı	%	Sayı	%		
Normal	81	63,3	165	60,7	246	100,0
Yüksek *	47	36,7	107	39,3	154	100,0
Toplam**	128	32,0	272	68,0	400	100,0

* Sistolik kan basıncı 140 mmHg ve / veya diastolik kan basıncı, 90 mmHg 'nın üzerinde olanlar yüksek kan basıncı olarak kabul edilmiştir.

** Satır yüzdesi (%) alınmıştır.

3. ŞİŞMANLIK STANDI

Bu standta başvuran herkesin, boyları ve ağırlıkları ölçülerek, vücut kitle indeksleri hesaplanmış, Amerika Hastalıkları Önleme ve Kontrol Merkezi (CDC)'ne göre vücut kitle indeksleri değerlendirilerek şişmanlığın tanımı yapılmış, ilerde ne tür rahatsızlıklara yol açabileceği anlatılmış, diyetin ve egzersizin şişmanlığın tedavisindeki yeri ve önemi açıklanmış, broşür dağıtılmıştır.

Tablo 4. Şişmanlık standına başvuranların günlere göre dağılımı

Gün	Sayı	%
1. Gün	117	42,1
2. Gün	72	25,9
3. Gün	89	32,0
Toplam	278	100,0

Tablo 5. Şişmanlık standına başvuranların cinsiyete göre vücut kitle indekslerinin değerlendirilmesi

VÜCUT KİTLE İNDEKSLERİNİN DEĞERLENDİRİLMESİ	Cinsiyet				Toplam	
	Erkek		Kadın			
	Sayı	%	Sayı	%	Sayı	%
Düşük kilolu (BMI <18.5)	3	3,5	3	1,6	6	2,2
Normal (BMI 18.5-24.99)	40	46,5	41	21,4	81	29,1
Fazla kilolu (BMI 25.00-29.99)	25	29,1	86	44,7	111	39,9
Obez (BMI 30.00 ve üstü)	18	20,9	62	32,3	80	28,8
Toplam	86	100,0	192	100,0	278	100,0

4. KAN GRUBU ÖLÇÜMÜ STANDI

Kan grubu standına başvuran herkesin kan gruplarına bakılmış, bu bireylere kan grubu kartı verilmiş ve kan bağıışı, sağlıklı donörlük hakkında gerekli bilgiler gönüllü kişilerle paylaşılmıştır.

Tablo 6. Kan grubu standına başvuranların günlere göre dağılımı

Gün	Sayı	%
1.Gün	64	32,2
2. Gün	52	26,1
3. Gün	83	41,7
TOPLAM	199	100,0

5. ŞEKER HASTALIĞI STANDI

Şeker hastalığı standında, isteyenlerin kan şekeri ölçülmüş, şeker hastalığı hakkında bilgi verilmiştir. Ayrıca, şeker hastalığını ve sağlığa zararlarını anlatan açıklayıcı broşürler verilmiştir.

Tablo 7. Şeker hastalığı standına başvuranların günlere göre dağılımı

Gün	Sayı	%
1. Gün	149	37,6
2. Gün	99	25,0
3. Gün	148	37,4
Toplam	396	100,0

Tablo 8. Şeker hastalığı standına başvuranların değerlendirilmesi

Kan Şekeri	Cinsiyet				Toplam	
	Kadın		Erkek		Sayı	%
	Sayı	%	Sayı	%		
Normal*	266	97,8	122	98,4	388	98,0
Yüksek**	6	2,2	2	1,6	8	2,0
Toplam	272	100,0	124	100,0	396	100,0

*: Tokluk kan şekeri 60-200mg/ dl

**: Tokluk kan şekeri >200 mg/ dl

6. GÖZ MUAYENESİ STANDI

Göz muayenesi standında, fuara gönüllü olarak katılan Göz Nurunu Koruma Vakfı tarafından gönderilen iki sağlık personeli aracılığıyla göz içi basıncı ölçülmüş, kırma kusuru muayenesi yapılmıştır. İntörn doktorlar tarafından renk körlüğü muayenesi yapılmıştır. Muayene sonucuna göre hasta olanlara hastalıkları hakkında bilgi verilmiş en kısa zamanda bir göz doktoruna başvurmaları gerektiği belirtilmiştir.

Tablo 9. Göz muayenesi standına başvuranların günlere göre dağılımı

Gün	Sayı	%
1. Gün	157	35,2
2. Gün	116	26,0
3. Gün	173	38,8
Toplam	446	100,0

Tablo 10. Göz içi basıncı ölçümü değerinin cinsiyete göre dağılımı

Göz İçi Basıncı	Cinsiyet				Toplam	
	Kadın		Erkek			
	Sayı	%	Sayı	%	Sayı	%
Normal	217	97,3	105	95,5	322	96,7
Yüksek *	6	2,7	5	4,5	11	3,3
Toplam	223	100,0	110	100,0	333	100,0

* Göz içi basıncı 20 mmHg üstünde olanlar, yüksek olarak kabul edilmiştir.

Tablo 11. Göz standına başvuranların renk körlüğü muayene sonuçlarının dağılımı

Renk körlüğü	Cinsiyet				Toplam	
	Kadın		Erkek			
	Sayı	%	Sayı	%	Sayı	%
Var	1	0,3	8	4,6	9	2,0
Yok	273	99,7	164	95,4	437	98,0
Toplam	274	100,0	172	100,0	446	100,0

Tablo 12. Göz standına başvuranların kırma kusuru muayenesi sonucuna göre dağılımı

Kırma Kusuru	Cinsiyet				Toplam	
	Kadın		Erkek			
	Sayı	%	Sayı	%	Sayı	%
Var	139	50,8	69	40,1	208	46,6
Yok	135	49,2	103	59,9	238	53,4
Toplam	274	100,0	172	100,0	446	100,0

7. HASTA HAKLARI STANDI

Fuar ziyaretçilerine hasta hakları Mart 1994 Amsterdam Bildirgesi tanıtılmış ve ülkemizdeki Hasta Hakları Yönetmeliği ile ilgili bilgi verilmiştir. Ayrıca ilgililere, Hasta Hakları ile ilgili broşür dağıtılmıştır.

Tablo 13. Hasta hakları standına başvuranların günlere göre dağılımı

Günler	Sayı	%
1. Gün	54	35,6
2. Gün	32	21,1
3. Gün	66	43,3
Toplam	152	100,0

8. KANSER/ SİGARA STANDI

Kanser / sigara standına başvuranlara kanserde erken tanının önemi ve kanserin erken belirtileri anlatılmış, bu konuda hazırlanan broşürler verilmiş ve sigaranın sağlığa zararları anlatılmıştır.

Tablo 14. Kanser/sigara standına başvuranların günlere göre dağılımı

Günler	Sayı	%
1. Gün	42	28,8
2. Gün	38	26,0
3. Gün	66	45,2
Toplam	146	100,0

9. ANEMİ STANDI

Bu standta başvuranlardan hemoglobin ölçümü için parmaktan kan alınmış ve ölçümler taşınabilir hemoglobin ölçüm cihazlarının yardımıyla yapılmıştır. Hemoglobin değeri Dünya Sağlık Örgütü'nün yaş grupları ve cinsiyetlere göre belirlediği sınır değerinin altında olanlar anemi olarak kabul edilmiştir. Aneminin belirtileri, riskleri ve anemiyi önlemenin yolları konusunda bilgi verilmiştir ve broşürler dağıtılmıştır.

Tablo 15. Anemi standına başvuranların günlere göre dağılımı

Günler	Sayı	%
1. Gün	124	33,9
2. Gün	112	30,6
3. Gün	130	35,5
Toplam	366	100,0

Tablo 16. Anemi standına başvuranların sonuçlarına göre değerlendirilmesi

Anemi	Sayı	%
Var*	167	45,6
Yok	199	54,4
Toplam	366	100,0

10. HEKİM - ÇOCUK İLİŞKİSİ STANDI

Bu standta gelen çocuklara Bursa Diş Hekimleri Odası'na kayıtlı, fuara gönüllü olarak katılan diş hekimleri tarafından, diş maketi üzerinde doğru diş fırçalamanın nasıl olduğu gösterilmiş, diş fırçalamanın önemi anlatılmıştır. Ayrıca bir insan maketi üzerinde de organların yerleri gösterilmiş ve görevleri hakkında bilgi verilmiştir. Standta gelen çocuklara resim yaptırılmış, resimleri stand panolarına asılmıştır.

EK 3

ULUDAĞ ÜNİVERSİTESİ TIP FAKÜLTESİ HALK SAĞLIĞI ANABİLİM DALI

NİLÜFER HALK SAĞLIĞI EĞİTİM VE ARAŞTIRMA BÖLGESİNDE BİTİRİLEN TEZLER MAKALELER BİLDİRİLER

A. Tezler:

1. Aksu H. Nilüfer Halk Sağlığı Eğitim ve Araştırma Bölgesinde Diabetes Mellitus sıklığı ve ilişkili risk faktörleri, uzmanlık tezi.
2. Aydın N. Nilüfer Halk Sağlığı Eğitim ve Araştırma Bölgesinde yaşayan 15-49 yaş evli kadınların aile planlaması yöntemlerini kullanma durumları, doğurganlık özellikleri ve bunları etkileyen etmenler, uzmanlık tezi.
3. Nacarküçük S. Nilüfer Halk Sağlığı Eğitim ve Araştırma Bölgesinde yaşayan 15 yaş ve üzeri toplumda özürülük epidemiyolojisi, uzmanlık tezi.
4. Türkkan A. Uludağ Üniversitesi – Nilüfer Belediyesi Fethiye Halk Sağlığı Eğitim ve Araştırma Bölgesinde Sosyoekonomik açıdan farklı iki bölgede Sağlıkta eşitsizlikler ve bunu etkileyen etmenler, doktora tezi.
5. Sarı H. Nilüfer Halk Sağlığı Eğitim ve Araştırma Bölgesinde yaşayan 15 yaş ve üzeri kadınların statüleri, toplumsal cinsiyet rolleri hakkındaki düşünceleri ve yaşam kaliteleri, uzmanlık tezi.
6. Engindeniz T. Nilüfer Halk Sağlığı Eğitim ve Araştırma Bölgesinde yaşayan 40-60 yaş arası kadınlarda menopoza girme yaşı ve bunu etkileyen etmenler, uzmanlık tezi.
7. Sarısözen D. Nilüfer Halk Sağlığı Eğitim ve Araştırma Bölgesinde Hipertansiyon Prevalansı ve Etki Eden Etmenler, doktora tezi.

B. Makaleler:

1. Akış N, Pala K, Aydın N, Sarı H, Aytekin N. Nilüfer Halk Sağlığı Eğitim ve Araştırma Bölgesindeki gebelerde risk etmenlerinin saptanması ve doğum öncesi bakım hizmetlerinin değerlendirilmesi. Sağlık ve Toplum, 14(3), 66–72, 2004.
2. Aydın N, İrgil E, Akış N, Pala K, Nilüfer Halk Sağlığı Eğitim Bölgesinde dört ilköğretim okulunda öğrencilerin sağlık durumlarının değerlendirilmesi. Uludağ Üniversitesi Tıp Fakültesi Dergisi 30(1):1-6, 2004.
3. Nacarküçük S, İrgil E: Nilüfer Halk Sağlığı ve Eğitim ve Araştırma Bölgesi'nde yaşayan kadınlarda doğum öncesi bakım alma durumları ve bunu etkileyen faktörler. Bursa Devlet Hastanesi Bülteni, 2004, 19(3): 145–149.
4. Pala K, Osman E, Türkkan A, Tuzcu Ş: "Nilüfer Belediyesi çalışanlarında Hipertansiyon, Diabet ve Hiperkolesterolemi Prevalansı", Mesleki Sağlık ve Güvenlik Dergisi, 20:39–47 (Ekim-Kasım-Aralık 2004).
5. Engindeniz T, Pala K: Alaaddinbey Halk Sağlığı Eğitim ve Araştırma Bölgesinde bulunan kuyu sularının değerlendirilmesi. Bursa Devlet Hastanesi Bülteni, 2005, 20(1): 1-5.
6. Sarı, H., K.Pala ve H.Aytekin, "Nilüfer Halk Sağlığı Eğitim ve Araştırma Bölgesi'ndeki İki Sağlık Merkezine Başvuranların Aldıkları Hizmetlerden Memnuniyet Durumlarının Saptanması", Bursa Devlet hastanesi Bülteni, 20(2-3):53-58 (2005).
7. Aksu, H., K.Pala ve H. Aksu, "Prevalence and associated risk factors of type 2 diabetes mellitus in Nilufer District, Bursa, Turkey", Int J Diabetes & Metabolism 14: 98-102 (2006).
8. Osman E, Seçkin Çetin R. "Bursa İli Nilüfer İlçesinde 2003 Yılında Meydana Gelen Ölümlerin İncelenmesi", TSK Koruyucu Hekimlik Bülteni,2006, 5(4).

C. Bildiriler:

1. Pala K, Türkkan A, Aytekin H: "Yeni Bir Eğitim ve Araştırma Bölgesi Deneyimi: Nilüfer Halk Sağlığı Eğitim ve Araştırma Bölgesi", 8. Halk Sağlığı Günleri, Halk Sağlığı ve Sosyal Bilimler Bildiri Özetleri, 2003, Sivas.

2. Pala K, Yalabık T, Akış N, Aydın N, Aytekin H: "Nilüfer Halk Sağlığı Eğitim ve Araştırma Bölgesindeki İlköğretim Okulu Öğrencilerinin Sağlık Durumlarının Değerlendirilmesi", 8. Halk Sağlığı Günleri, Halk Sağlığı ve Sosyal Bilimler Bildiri Özetleri, 2003, Sivas.
3. Pala K, Osman E, Akış N, İrgil E, Aytekin H: "Nilüfer Halk Sağlığı Eğitim ve Araştırma Bölgesindeki Tanı Konmuş Kronik Hastalıklar", 8. Halk Sağlığı Günleri, Halk Sağlığı ve Sosyal Bilimler Bildiri Özetleri, 2003, Sivas.
4. Avcı K, Pala K: "Nilüfer Halk Sağlığı Eğitim ve Araştırma Bölgesindeki 0-5 Yaş Çocuklarda Büyüme ve Gelişme Durumunun Değerlendirilmesi", 9. Ulusal Halk Sağlığı Kongresi Bildiri Özet Kitabı, 2004, Ankara.
5. Ekebalkan C, Çoban İ, Akış N, Tuzcu Ş, Pala K: "Bursa Nilüfer İlçesinde Alınan Gıda Örneklerinin Analiz Sonuçlarının Değerlendirilmesi", 9. Ulusal Halk Sağlığı Kongresi Bildiri Özet Kitabı, 2004, Ankara.
6. Tuzcu Ş, Akış N, Ekebalkan C, Çoban İ, Pala K: "Bursa Nilüfer İlçesinde Gıda Satış Yerlerinin Denetim Sonuçlarının Değerlendirilmesi", 9. Ulusal Halk Sağlığı Kongresi Bildiri Özet Kitabı, 2004, Ankara.
7. Engindeniz T, Pala K: Alaaddinbey Halk Sağlığı Eğitim ve Araştırma Merkezi Bölgesinde Bulunan Kuyu Sularının Değerlendirilmesi. 9. Ulusal Halk Sağlığı Kongresi Bildiri Özet Kitabı, 2004, Ankara.
8. Pala K, Akış N, Türkkan A: "Nilüfer Halk Sağlığı Eğitim ve Araştırma Bölgesinde Okula Başlayan Çocukların Göz Muayenelerinin Sonuçları", 9. Ulusal Halk Sağlığı Kongresi Bildiri Özet Kitabı, 2004, Ankara.
9. Pala K, Osman E, Türkkan A, Tuzcu Ş: "Nilüfer Belediyesi Çalışanlarında Hipertansiyon ve Diabet Prevelansı ve Risk Etmenleri", 9. Ulusal Halk Sağlığı Kongresi Bildiri Özet Kitabı, 2004, Ankara.
10. Osman E, Seçkin Çetin R: "Bursa İli Nilüfer İlçesi Ölüm Nedenleri", 9. Ulusal Halk Sağlığı Kongresi Bildiri Özet Kitabı, 2004, Ankara.
11. Aytekin N, Pala K, Akış N, İrgil E, Aytekin H: "Tıp Eğitiminde Sağlık Fuarı Uygulaması", IX. Ulusal Halk Sağlığı Kongresi, Kongre Kitabı s.455, 3-6 Kasım 2004, Ankara.
12. Akış N, Pala K, Aydın N, Sarı H, Aytekin NT: "Bursa Nilüfer Halk Sağlığı Eğitim ve Araştırma Bölgesindeki Gebelerde Risk Etmenlerinin Saptanması ve Doğum Öncesi Bakım Hizmetlerinin Değerlendirilmesi", IX. Ulusal Halk Sağlığı Kongresi, Kongre Kitabı s.247, 3-6 Kasım 2004, Ankara.

13. Seçkin R, Pala K, Akış N, Aytekin H: "Bir Reaktif Tüberküloz Olgusu Nedeniyle Temel Sağlık Hizmetleri", 9.Ulusal Halk Sağlığı Günleri Bildiri Özet Kitabı, s.206, 28 Eylül – 1 Ekim 2005, Kızılcahamam/Ankara.
14. Türkkan A, Güneş A, Pala K: "Nilüfer Halk Sağlığı Eğitim ve Araştırma Bölgesi'nde Su Analizi Sonuçlarının Değerlendirilmesi", 9.Ulusal Halk Sağlığı Günleri Bildiri Özet Kitabı, s.238, 28 Eylül – 1 Ekim 2005, Kızılcahamam/Ankara.
15. Türkkan A, Ekebalkan C, Çoban İ, Tuzcu Ş, Pala K: "Bursa Nilüfer İlçesinde Gıda Denetim Sonuçlarının Yıllara Göre Değerlendirilmesi", 9.Ulusal Halk Sağlığı Günleri Bildiri Özet Kitabı, s.249, 28 Eylül – 1 Ekim 2005, Kızılcahamam/Ankara.
16. Pala K, DüNDAR N: "Nilüfer Halk Sağlığı Eğitim ve Araştırma Bölgesi'nde Üreme Çağındaki Kadınlarda Anemi Prevalansı", 9.Ulusal Halk Sağlığı Günleri Bildiri Özet Kitabı, s.310, 28 Eylül – 1 Ekim 2005, Kızılcahamam/Ankara.
17. Türkkan A, Pala K: "Fethiye Halk Sağlığı Eğitim ve Araştırma Merkezi'nde Yapılan Sporcu Muayenelerinin Değerlendirilmesi", 9.Ulusal Halk Sağlığı Günleri Bildiri Özet Kitabı, s.385, 28 Eylül – 1 Ekim 2005, Kızılcahamam/Ankara.
18. Aksu H, Pala K: "Nilüfer Halk Sağlığı Eğitim ve Araştırma Bölgesi'nde Diabetes Mellitus Sıklığı Ve İlişkili Risk Etmenleri", 9.Ulusal Halk Sağlığı Günleri Bildiri Özet Kitabı, s.394, 28 Eylül – 1 Ekim 2005, Kızılcahamam/Ankara.
19. Gerçek H, Türkkan A, Pala K: "Nilüfer Halk Sağlığı Eğitim ve Araştırma Bölgesi'nde Aile Planlaması Yöntemi Kullanımındaki Değişim", 9.Ulusal Halk Sağlığı Günleri Bildiri Özet Kitabı, s.513, 28 Eylül – 1 Ekim 2005, Kızılcahamam/Ankara.
20. Gerçek H, Pala K, Aytekin H: "Evaluation of Hypertension and Diabetes Mellitus Follow-up Services For Elderly People in Nilufer Public Health Training and Research Area", Geriatrics 2006 International Congress of Elderly Health, 2-6 Nisan 2006, İstanbul.
21. Akış N, Pala K: "Nilüfer Halk Sağlığı Eğitim ve Araştırma Bölgesinde Yapılan Hizmetçi Eğitimlerin Değerlendirilmesi", IV.Temel Sağlık Hizmetleri Sempozyumu, 13-14 Nisan 2006, Manisa.
22. Seçkin Çetin R, Pala K, Akış N: "Burs İli Nilüfer İlçe Merkezinde Yer Alan Okullarda Gıda Satış ve Üretim Yerlerinin Denetimi Ve Sonuçlarının Değerlendirilmesi", Kent ve Sağlık Sempozyum Kitabı, s.261, 7-9 Haziran 2006, Bursa.

23. Utku M, Sınmaz V, Güleş Z, Kıral A, Cingöz H, Gerçek H: "Bursa İli Nilüfer İlçesinde 2005 Yılı (Kasım-Aralık) İçerisinde Gürültü Ölçüm Sonuçlarının Değerlendirilmesi", Kent ve Sağlık Sempozyum Kitabı, s.228, 7-9 Haziran 2006, Bursa.
24. Seçkin R, Utku M, Bingöl S: "Nilüfer Halk Sağlığı Eğitim ve Araştırma Bölgesi'nde 2004 Yılında Doğan Bebeklerin İlk 12 Aydaki Büyüme Durumu ve Etkileyen Bazı Sosyodemografik Faktörler", 10. Ulusal Halk Sağlığı Kongresi Kongre Kitabı, s.126, 6-8 Eylül 2006, Van.
25. İrgil E, Demiröz M: "Uludağ Üniversitesi Tıp Fakültesi Son Sınıf Öğrencilerinin Gelecek İle İlgili Düşünceleri ve Kaygılarının Değerlendirilmesi", 10. Ulusal Halk Sağlığı Kongresi Kongre Kitabı, s.184, 6-8 Eylül 2006, Van.
26. İrgil E, Kizek Ö, Bingöl S, Aytekin H: "Bursa Gelişim Projesi Kapsamında Osmangazi ve Yıldırım İlçelerinde Yaşayan 15-49 Yaş Evli Kadınların Doğurganlık Özellikleri ve Aile Planlaması Yöntemi Kullanma Durumları", 10. Ulusal Halk Sağlığı Kongresi Kongre Kitabı, s.266, 6-8 Eylül 2006, Van.
27. Tavukçu N, İrgil E: "Nilüfer Halk Sağlığı Eğitim ve Araştırma Bölgesi'nde Yaşayan 15-49 Yaş Evli Kadınlarda Akraba Evlilikleri, Etkileyen Etmenler ve Kadınların Bu Konudaki Düşünceleri", 10. Ulusal Halk Sağlığı Kongresi Kongre Kitabı, s.270, 6-8 Eylül 2006, Van.
28. Engindeniz T, Aytekin N: "Nilüfer Halk Sağlığı Eğitim ve Araştırma Bölgesi'nde Yaşayan 40-60 Yaş Arası Kadınlarda Menopoza Girme Yaşı ve Bunu Etkileyen Etmenler", 10. Ulusal Halk Sağlığı Kongresi Kongre Kitabı, s.278, 6-8 Eylül 2006, Van.
29. Gerçek H, Pala K: "Bir Halk Sağlığı Eğitim ve Araştırma Bölgesi: Nilüfer", I. Ulusal Yerel Yönetimlerde Sağlık Hizmetleri Kongresi Bildiri Kitabı, s.67, 23-26 Kasım 2006, Belek-Antalya.
30. Gerçek H, Pala K: "Nilüfer Halk Sağlığı Eğitim ve Araştırma Bölgesi'nde Aile Planlaması Yöntemi Kullanımındaki Değişim", I. Ulusal Yerel Yönetimlerde Sağlık Hizmetleri Kongresi Bildiri Kitabı, s.69, 23-26 Kasım 2006, Belek-Antalya.
31. Gerçek H, Vatan H: "Nilüfer'de Temel Sağlık Hizmetleri", Bursa Kentine Çözümler Sempozyumu, 5-7 Nisan 2007, Bursa.
32. Başaran N, Gerçek H: "Fethiye Halk Sağlığı Eğitim ve Araştırma Bölgesinde Yaşlı İzlemlerinin Değerlendirilmesi", I. Uluslararası Katılımlı Ulusal Ebelik Sempozyumu Kitabı, s. , 3-4 Mayıs 2007, İzmir.

33. Yılmazeli A, Çalışkan Ö, Turan Y, Gerçek H: "Fethiye Halk Sağlığı Eğitim ve Araştırma Bölgesinde 0-6 Yaş Grubu Çocukların Nörolojik Gelişimlerinin Değerlendirilmesi", 1. Uluslararası Katılımlı Ulusal Ebelik Sempozyumu Kitabı, s. SB28 , 3-4 Mayıs 2007, İzmir.
34. Sabuncu Z. Ç, Mutlu A, Gerçek H: "Fethiye Halk Sağlığı Eğitim ve Araştırma Bölgesinde Gebelerin Demografik Özelliklerinin ve Risk Faktörlerinin Değerlendirilmesi", 1. Uluslararası Katılımlı Ulusal Ebelik Sempozyumu Kitabı, s. SB27, 3-4 Mayıs 2007, İzmir.
35. Demiröz M, Kizek Ö: "Nilüfer Halk Sağlığı Eğitim ve Araştırma Merkezlerine 2002-2006 Yılları Arasında Başvuran Hastalarda En Çok Görülen Hastalıklar", 11. Ulusal Halk Sağlığı Kongresi Kongre Kitabı, s.518, 23-26 Ekim 2007, Denizli.
36. Kizek Ö, Gülay M, Bingöl S, Demiröz M: "Nilüfer Halk Sağlığı Eğitim ve Araştırma Bölgesinde Yaşayan 65 Yaş ve Üstü Yaşlılarda Hipertansiyon ve Diyabet Prevalansı İle Farkındalık Durumu", 11. Ulusal Halk Sağlığı Kongresi Kongre Kitabı, s.391, 23-26 Ekim 2007, Denizli.
37. Tavukçu N, Karatepe T, Utku M. A: "Nilüfer Halk Sağlığı Eğitim ve Araştırma Bölgesinde 2005-2006 Yılında Meydana Gelen Kansere Bağlı Ölümler", 11. Ulusal Halk Sağlığı Kongresi Kongre Kitabı, s.505, 23-26 Ekim 2007, Denizli.
38. Pala K, Türkkkan A, Sınmaz V: "Bursa İlinin Nilüfer İlçesindeki Elektromanyetik Kirlilik", 11. Ulusal Halk Sağlığı Kongresi Kongre Kitabı, s. 231, 23-26 Ekim 2007, Denizli.
39. Osman E, Türkkkan A, Bingöl S: "Bursa Nilüfer Belediyesi Çalışanlarında Solunum Fonksiyonlarının Değerlendirilmesi" , 11. Ulusal Halk Sağlığı Kongresi Kongre Kitabı, s. 299, 23-26 Ekim 2007, Denizli.
40. Türkkkan A, Kartal Z, Pala K: "Bursa İli Nilüfer İlçesinde Gürültü Ölçümleri", 11. Ulusal Halk Sağlığı Kongresi Kongre Kitabı, s. 230, 23-26 Ekim 2007, Denizli.
41. Türkkkan A, Bingöl S, Karatepe T.U, Osman E: "Nilüfer Belediyesi Çalışanlarının 2007 Yılı Periyodik Muayene Sonuçlarının Değerlendirilmesi", 11. Ulusal Halk Sağlığı Kongresi Kongre Kitabı, s. 313, 23-26 Ekim 2007, Denizli.
42. Türkkkan A, Sabuncu Z, Çalışkan Ö: "Fethiye Halk Sağlığı Eğitim ve Araştırma Bölgesinde Postpartum Depresyon Görülme Sıklığı", 11. Ulusal Halk Sağlığı Kongresi Kongre Kitabı, s. 335, 23-26 Ekim 2007, Denizli.

43. Ekiz E, Türkkan A, Pala K: "Nilüfer Kent Sağlık Profili", 11. Ulusal Halk Sağlığı Kongresi Kongre Kitabı, s. 431, 23-26 Ekim 2007, Denizli.
44. Kizek Ö, Alkan G, Karatepe T. U, Gerçek H: " Birinci Basamak Sağlık Hizmetlerinin Sosyal Yaşama Katkısı: Nikahı Kıydırılan Bir Olgu", 11. Ulusal Halk Sağlığı Kongresi Kongre Kitabı, s.423, 23-26 Ekim 2007, Denizli.
45. Ocakoğlu H, Gülay M, Kizek Ö: "Nilüfer Halk Sağlığı Eğitim ve Araştırma Bölgesinde 2005-2006 Yıllarındaki Gebelik Sonuçlarının İncelenmesi", 11. Ulusal Halk Sağlığı Kongresi Kongre Kitabı, s. 355, 23-26 Ekim 2007, Denizli.
46. Akış N, Pala K, Seçkin R.Ç: "Gestasyonel Diabetes Mellitus Sıklığı, Nilüfer Halk Sağlığı Eğitim ve Araştırma Bölgesi; Bursa", 11. Ulusal Halk Sağlığı Kongresi Kongre Kitabı, s. 338, 23-26 Ekim 2007, Denizli.
47. Seçkin R, Ç, Ocakoğlu H, Gülay M, Tavukçu N, Kizek Ö: "Nilüfer Halk Sağlığı Eğitim ve Araştırma Bölgesinde Meydana Gelen Bebek Ölümlerinin Nedenlerinin İncelenmesi", 11. Ulusal Halk Sağlığı Kongresi Kongre Kitabı, s. 275, 23-26 Ekim 2007, Denizli.
48. Gülay M, Seçkin R. Ç, Ocakoğlu H: "Bir Reaktif Tüberküloz Olgusunun Ölümü Nedeniyle Tüberküloz Sağaltımı ve Yasama Süreci", 11. Ulusal Halk Sağlığı Kongresi Kongre Kitabı, s. 203, 23-26 Ekim 2007, Denizli.
49. Seçkin R, Ç, Ocakoğlu H, Utku M. A: "Kadına Yönelik şiddetin Önlenmesi, Sivil Toplum Kuruluşları ve Sağlık Çalışanları", 11. Ulusal Halk Sağlığı Kongresi Kongre Kitabı, s. 487, 23-26 Ekim 2007, Denizli.
50. Vatan İ: "Türkiye'de Demografik Dönüşüm ve Yaşlılarda Koruyucu Sağlık Hizmetleri, Bir Örnek Nilüfer Halk Sağlığı Eğitim ve Araştırma Bölgesi", 11. Ulusal Halk Sağlığı Kongresi Kongre Kitabı, s. 294, 23-26 Ekim 2007, Denizli.
51. Utku M. A, Seçkin R. Ç, Osman E, "Temel Sağlık Hizmetlerine Ulaşımına İlişkin Sorunlar: Bursa İli Nilüfer İlçesinde Bir Konjenital Hipotiroidi Olgusu", 11. Ulusal Halk Sağlığı Kongresi Kongre Kitabı, s.478, 23-26 Ekim 2007, Denizli.
52. Karatepe T. U, Bingöl S, Gerçek H: "Nilüfer'de Bir Zoonoz: Ürünlü'de Şap Hastalığı", 11. Ulusal Halk Sağlığı Kongresi Kongre Kitabı, s. 217, 23-26 Ekim 2007, Denizli.
53. Bingöl S, Ocakoğlu H, Karatepe H, U, Helvacı İ: "Bursa Nilüfer İlçesinde 2002-2006 Gıda Denetim Sonuçlarının Değerlendirmesi", 11. Ulusal Halk Sağlığı Kongresi Kongre Kitabı, s. 231, 23-26 Ekim 2007, Denizli.

54. Dündar N, Gerçek H, Aytekin P: "Nilüfer Halk Sağlığı Eğitim ve Araştırma Bölgesinde 6-24 Aylık Çocuklarda Anemi Sıklığı ve Etkileyen Etmenlerin Belirlenmesi", 11. Ulusal Halk Sağlığı Kongresi Kongre Kitabı, s. 275, 23-26 Ekim 2007, Denizli.
55. Gerçek H, Tavukçu N, Bingöl S: "Nilüfer Halk Sağlığı Eğitim ve Araştırma Bölgesinde Okul Sağlığı Hizmetlerinden Bir Örnek: İlköğretim Birinci Sınıf Öğrencilerinin Göz Muayeneleri", 11. Ulusal Halk Sağlığı Kongresi Kongre Kitabı, s. 274, 23-26 Ekim 2007, Denizli.
56. Tavukçu N, Gerçek H, Kizek Ö: "Nilüfer Halk Sağlığı Eğitim ve Araştırma Bölgesi'nde Yaşayan 15-49 Yaş Evli Kadınlarda Aile Planlaması Yöntemi Kullanımının 5 Yıllık Değişimi", 11. Ulusal Halk Sağlığı Kongresi Kongre Kitabı, s. 354, 23-26 Ekim 2007, Denizli.

EK 4

Bölgede 2007 Yılı Ücret Tarifesi (YTL)

TAHLİL	ÜCRETLER	
	YTL	TL
AÇLIK KAN ŞEKERİ	2 YTL	2.000.000TL
ÜRE	2 YTL	2.000.000TL
KREATİNİN	2 YTL	2.000.000TL
ÜRÜK ASİT	2 YTL	2.000.000TL
TOTAL KOLESTEROL	2 YTL	2.000.000TL
HDL KOLESTEROL	2 YTL	2.000.000TL
TRİGLİSERİT	2 YTL	2.000.000TL
ANTİBİYOGRAF	4 YTL	4.000.000TL
BOĞAZ KÜLTÜRÜ	2 YTL	2.000.000TL
İDRAR KÜLTÜRÜ	4 YTL	4.000.000TL
TOTAL PROTEİN	2 YTL	2.000.000TL
ALBUMİN	2 YTL	2.000.000TL
TOTAL BİLURİBİN	2 YTL	2.000.000TL
DİREKT BİLURİBİN	2 YTL	2.000.000TL
TOTAL DEMİR	2 YTL	2.000.000TL
TOTAL DEMİR BAĞLAMA KAPASİTESİ	2 YTL	2.000.000TL
SGOT	2 YTL	2.000.000TL
SGPT	2 YTL	2.000.000TL
TROMBOSİT	1 YTL	1.000.000TL
RETİKÜLOSİT	1 YTL	1.000.000TL
FORMUL LOKOSİT	1 YTL	1.000.000TL
HEMOGLOBİN	1 YTL	1.000.000TL
HEMATOKRİT	1 YTL	1.000.000TL
ERİTROSİT	1 YTL	1.000.000TL
LOKOSİT	1 YTL	1.000.000TL
HEMOGRAM	3 YTL	3.000.000TL
KANAMA ZAMANI	1 YTL	1.000.000TL
GEBELİK TESTİ	3 YTL	3.000.000TL
PIHTILAŞMA ZAMANI	1 YTL	1.000.000TL
KAN GRUBU	1 YTL	1.000.000TL
SEDİMENTASYON	1 YTL	1.000.000TL
ASO	1 YTL	1.000.000TL
CRP	1 YTL	1.000.000TL
RF	1 YTL	1.000.000TL
HBS AG	5 YTL	5.000.000TL
ANTI HBS	5 YTL	5.000.000TL
TAM İDRAR	2 YTL	2.000.000TL
GAİTA PARAZİT	1 YTL	1.000.000TL
GAİTADA GİZLİ KAN	1 YTL	1.000.000TL
SELOBANT YÖNTEMİ	1 YTL	1.000.000TL
DİREKT MANTAR ARAMA	1 YTL	1.000.000TL
MUAYENE	2 YTL	2.000.000TL
ENJEKSİYON	50 YKr	500.000TL
SERUM TAKILMASI	2 YTL	2.000.000TL
PANSUMAN	2 YTL	2.000.000TL
SÜTÜR ATMA	5 YTL	5.000.000TL
KULAK YIKAMA	2 YTL	2.000.000TL
EKG ÇEKİMİ	2 YTL	2.000.000TL
35X35 LİK FİLM	7 YTL	7.000.000TL
30X40 LİK FİLM	7 YTL	7.000.000TL
24X30 LUK FİLM	5 YTL	5.000.000TL
18X24 LÜK FİLM	5 YTL	5.000.000TL
ŞEHİR İÇİ HASTA NAKİL AMBULANS ÜCRETİ	20 YTL	20.000.000TL

AÇIKLAMA : *65 Yaş ve üzeri yaşlılardan muayene ücreti alınmaz.

**Şehir içi cenaze nakilleri ücretsizdir.Yoksul ve bakıma muhtaç kişilere sağlık merkezimizde sunulan sağlık hizmetleri (yoksulluğunu sözlü beyan edenlere) ücretsiz olarak verilir.

*** Temmuz 2007 tarihinden itibaren tüm hizmetler herkese ücretsiz olarak sunulmuştur.